

Projekt

z dnia [.....]

Zatwierdzony przez

**UCHWAŁA NR
RADY MIEJSKIEJ DZIERŻONIOWA**

z dnia 30 września 2019 r.

w sprawie aktualizacji obszaru, wielkości i granic Aglomeracji Dzierżoniów

Na podstawie art. 87 ust. 1 ustawy z dnia 20 lipca 2017r. Prawo wodne (tekst jednolity Dz. U. z 2018r. poz. 2268, poz. 1722 i poz. 1479 oraz Dz.U. z 2019r. poz.125 i poz. 534) oraz w związku z § 3 i 4 Rozporządzenia Ministra Gospodarki Wodnej i Żeglugi Śródlądowej z dnia 27 lipca 2018 r. w sprawie sposobu wyznaczania obszaru i granic aglomeracji (Dz. U. z 2018 r. poz. 1586) uchwała się, co następuje:

§ 1. 1. Aktualizuje się Aglomerację Dzierżoniów o równoważnej liczbie mieszkańców 43282 RLM z oczyszczalnią ścieków w Dzierżoniowie.

2. W skład Aglomeracji, o której mowa w ust. 1 wchodzi następujące miejscowości:

- 1) Dzierżoniów,
- 2) Pieszycy,
- 3) Bratoszów.

§ 2. Opis Aglomeracji zawierający podstawowe informacje o Aglomeracji, o której mowa w § 1, stanowi Załącznik nr 1 do Uchwały.

§ 3. Obszar i granice Aglomeracji, o której mowa w § 1, oznaczone są na mapie stanowiącej Załącznik nr 2 do Uchwały.

§ 4. Wykonanie uchwały powierza się Burmistrzowi Dzierżoniowa.

§ 5. Uchwała wchodzi w życie po upływie 14 dni od daty ogłoszenia w Dzienniku Urzędowym Województwa Dolnośląskiego.

Załącznik Nr 1 do uchwały Nr

Rady Miejskiej Dzierżoniowa

z dnia 30 września 2019 r.

Opis Aglomeracji Dzierżoniów

1. Nazwa aglomeracji

Aglomeracja Dzierżoniów.

2. Numer uchwały ustanawiającej aglomerację.

Uchwała Nr VIII/101/15 Sejmiku Województwa Dolnośląskiego z dnia 26 marca 2015r. w sprawie wyznaczenia aglomeracji Dzierżoniów (Dziennik Urzędowy Województwa Dolnośląskiego z 2015r. poz. 1592).

3. Gminy wchodzące w skład aglomeracji.

- 1) Gmina Miejska Dzierżoniów, adres: Urząd Miasta w Dzierżoniowie, Rynek 1, 58-200 Dzierżoniów.
- 2) Gmina Pieszycy; adres: Urząd Miasta i Gminy w Pieszycach, ul. Kościuszki 2, 58-250 Pieszycy.

Ze względu na wartość RLM (równoważna liczba mieszkańców) gminą wiodącą w aglomeracji jest Gmina Miejska Dzierżoniów.

4. Informacja o długości i rodzaju istniejącej sieci kanalizacyjnej.

Nazwa	długość sieci kanalizacyjnej sanitarnej		długość sieci kanalizacyjnej ogólnospławnej		długość sieci kanalizacyjnej ogółem (sanitarnej i ogólnospławnej)		długość kanalizacji deszczowej [km]
	ogółem [km]	w tym sieci grawitacyjnej [km]	ogółem [km]	w tym sieci grawitacyjnej [km]	ogółem [km]	w tym sieci grawitacyjnej [km]	
Gmina Miejska Dzierżoniów	74,4	74,3	0	0	74,4	74,3	60,9
Gmina Pieszycy	25,1	25,1	0	0	25,1	25,1	4,8
Razem Aglomeracja	99,5	99,4	0	0	99,5	99,4	65,7

5. Liczba mieszkańców aglomeracji.

Nazwa	Dane dotyczące obszaru aglomeracji (dane na 31.12.2018r.).				
	liczba mieszkańców w aglomeracji	liczba mieszkańców korzystających z systemu kanalizacyjnego	liczba mieszkańców obsługiwanych przez tabor asenizacyjny	liczba mieszkańców obsługiwanych przez systemy indywidualne (przydomowe oczyszczalnie ścieków)	liczba przydomowych oczyszczalni ścieków w aglomeracji
Gmina Miejska Dzierżoniów	31609	31478	82	49	16
Gmina Pieszycy	6938	5469	1411	58	14
Razem Aglomeracja	38547	36947	1439	107	30

W obszar aglomeracji została włączona miejscowość Bratoszów (Gmina Pieszycy), która zamieszkiwana jest przez 221 osób. Na terenie Bratoszowa nie funkcjonuje kanalizacja sanitarna - nieruchomości wyposażone są w zbiorniki bezodpływowe. Na terenie Bratoszowa planowana jest budowa sieci kanalizacji sanitarnej, która zostanie włączona do istniejącej sieci kanalizacji zlokalizowanej na terenie Dzierżoniowa. Mając powyższe na uwadze łączna liczba mieszkańców, po włączeniu Bratoszowa do aglomeracji, wynosi 38768 osób.

6. Informacja o ilości ścieków powstających w aglomeracji i oczyszczalni ścieków.

Aglomeracja Dzierżoniów obsługiwana jest przez oczyszczalnię ścieków zlokalizowaną przy ul. Brzegowej 144 w Dzierżoniowie. Ścieki powstające na terenie aglomeracji na nieruchomościach podłączonych do sieci kanalizacyjnej odprowadzane są do oczyszczalni ścieków w Dzierżoniowie. Łączna ilość mieszkańców obsługiwana przez sieć kanalizacyjną w obszarze aglomeracji wynosi 36947 osób (liczba mieszkańców aglomeracji po włączeniu Bratoszowa wyniesie 38768 osób). Ilość ścieków odprowadzonych zbiorczym systemem kanalizacyjnym do oczyszczalni ścieków w Dzierżoniowie w 2018r. wyniosła 2224,4tys m³. Na oczyszczalni ścieków zlokalizowany jest punkt zlewny, do którego przywożone są pojazdami asenizacyjnymi ścieki bytowe z terenu aglomeracji oraz z obszarów innych gmin zlokalizowanych poza Aglomeracją Dzierżoniów. Ścieki bytowe z terenu aglomeracji dowożone są także do innych oczyszczalni, zlokalizowanych poza Aglomeracją Dzierżoniów np. na oczyszczalnię ścieków w Zawiszowie. Łączna ilość ścieków z terenu aglomeracji dostarczonych na oczyszczalnię ścieków w Dzierżoniowie pojazdami asenizacyjnymi w 2018r. wyniosła 2 tys. m³. Na terenie aglomeracji funkcjonują przydomowe oczyszczalnie ścieków - 30 sztuk.

Właścicielem oczyszczalni ścieków jest spółka Wodociągi i Kanalizacja Sp. z o.o. ul. Kilińskiego 25a w Dzierżoniowie. Oczyszczalnia należy do grupy oczyszczalni **PUB2** - oczyszczalnia biologiczna z podwyższonym usuwaniem związków azotu (N), fosforu (P) spełniająca standardy odprowadzanych ścieków dla aglomeracji < 100 000 RLM.

Tabela. Podstawowe dane dotyczące oczyszczalni ścieków w Dzierżoniowie.

Współrzędne geograficzne oczyszczalni ścieków		Współrzędne geograficzne punktu zrzutu ścieków		Nazwa odbiornika ścieków			
długość	szerokość	długość	szerokość	I rzędu	II rzędu	III rzędu	bezpośredni odbiornik
16.6189185	50.74641767	16.62031861	50.74732056	Odra	Bystrzyca	Piława	Piława

Spółka Wodociągi i Kanalizacja Sp. z o.o. posiada decyzję Starosty Dzierżoniowskiego nr RL.6341.1.60.2017 z dnia 18.12.2017r. - pozwolenie wodnoprawne na szczególne korzystanie z wód w zakresie odprowadzenia oczyszczonych ścieków komunalnych z oczyszczalni ścieków w Dzierżoniowie do rzeki Piławy. Termin obowiązywania decyzji 18.12.2027r. W w/w pozwoleniu zostały określone m.in. maksymalne wartości dotyczące ilości zrzucanych ścieków tj:

$$Q_{\max.h} = 1024 \text{ m}^3 / \text{h};$$

$$Q_{\text{śr. d}} = 7500 \text{ m}^3 / \text{d};$$

$$Q_{\max. d} = 18000 \text{ m}^3 / \text{d} \text{ (pora deszczowa);}$$

$$Q_{\max. r} = 3\,285\,000 \text{ m}^3 / \text{r}$$

Zastosowana na oczyszczalni ścieków technologia oczyszczania umożliwia znaczącą redukcję zanieczyszczeń ścieków tj. w przypadku BZT₅ – redukcja 98,6%, zawiesina ogólna – redukcja 98,0%, a w przypadku ChZT – redukcja 96,5%. Technologia usuwania biogenów umożliwia redukcję zanieczyszczeń azotu o 81,1%, a fosforu o 91,2%. W poniższych tabelach przedstawiona jest charakterystyka ścieków dochodzących do oczyszczalni ścieków i ścieków oczyszczonych odprowadzanych do rzeki Piława.

Tabela. Parametry ścieków dopływających i oczyszczonych (odprowadzanych do odbiornika – rzeka Piława):

2018 r.	średnioroczny wskaźnik zanieczyszczenia [g/m ³]		ładunek zanieczyszczeń [kg/rok]		Redukcja zanieczyszczeń
	ścieki dopływające	ścieki oczyszczone	ścieki dopływające	ścieki oczyszczone	%
BZT₅	329	4,5	732331	10017	98,6

ChZT	683	24	1520310	53422	96,5
Zawiesina	345	7	767946	15582	98,0
Azot ogólny (N _{og})	63,4	12	141124	26711	81,1
Fosfor ogólny (P _{og})	6,8	0,6	15136	1336	91,2

Eksploatacja oczyszczalni ścieków związana jest z wytwarzaniem osadów ściekowych. W poniższej tabeli podane są roczne ilości wytworzonych na oczyszczalni ścieków osadów ściekowych w latach 2014-2018.

Tabela. Ilości osadów ściekowych wytworzonych na oczyszczalni ścieków w Dzierżoniowie.

Rok	Ilość osadów ściekowych Mg/rok	Ilość osadów ściekowych Mg/rok
2014	1872,87	555,53
2015	1508,800	380,079
2016	1541,18	383,736
2017	1976,15	568,274
2018	2040,842	502,536

Forma przeróbki osadu na oczyszczalni poprzedzająca zagospodarowanie to: stabilizacja biologiczna - fermentacja metanowa (mezofilna), zagęszczanie grawitacyjne, odwadnianie mechaniczne.

7. Informacja o ilości i składzie jakościowym ścieków przemysłowych odprowadzanych przez zakłady do systemu kanalizacji zbiorczej.

Rocznie ilość ścieków przemysłowych odprowadzanych do sieci kanalizacji sanitarnej na terenie aglomeracji Dzierżoniów wyniosła w 2018r. 133814,4 m³/rok, z czego z terenu Dzierżoniowa 132470m³/rok. Średnia wartość dobowa 11151,3 m³/dobę. Skład ścieków przemysłowych określony na podstawie umów - wykaz dopuszczalnych wartości dla wskaźników zanieczyszczeń w ściekach przemysłowych odprowadzanych do urządzeń kanalizacyjnych. Wodociągi i Kanalizacja spółka z o.o. prowadzi ciągły nadzór nad ilością i jakością ścieków przemysłowych odprowadzanych do kanalizacji przez podmioty gospodarcze działające na terenie miasta Dzierżoniów.

Tabela. Wykaz dopuszczalnych wartości dla wskaźników zanieczyszczeń w ściekach przemysłowych odprowadzanych do urządzeń kanalizacyjnych- na podstawie umów.

Lp	Wskaźnik zanieczyszczenia	Jednostka	Wartość dopuszczalna
1.	Zawiesiny łatwo opadające	ml/l	10
2.	Zawiesiny ogólne	mg/l	350
3.	CHZT Cr	mgO2/l	850
4.	BZT5	mgO2/l	300
5.	Ogólny węgiel organiczny (OWO)	mgC/l	400
6.	Azot amonowy	mgNH4/l	200
7.	Azot azotanowy	mgNO3/l	10
8.	Fosfor ogólny	mgP/l	13,3
9.	Chlorki	mgCl/l	1000
10.	Siarczany	mgSO4/l	500
11.	Siarczyny	mgSO3/l	10
12.	Żelazo ogólne	mgFe/l	10
13.	Glin	mgAl/l	10
14.	Antymon	mgSb/l	0,5
15.	Arsen	mgAs/l	0,5
16.	Bar	mgBa/l	5
17.	Beryl	mgBe/l	1
18.	Bor	mgB/l	10
19.	Cynk	mgZn/l	5
20.	Cyna	mgSn/l	2

21.	Chrom 6+	mgCr6+/l	0,2
22.	Chrom ogólny	mgCr/l	1
23.	Kobalt	mgCo/l	1
24.	Miedź	mgCu/l	1
25.	Molibden	mgMo/l	1
26.	Nikiel	mgNi/l	1
27.	Ołów	mgPb/l	1
28.	Selen	mgSe/l	1
29.	Srebro	mgAg/l	0,5
30.	Tal	mgTl/l	1
31.	Tytan	mgTi/l	2
32.	Wanad	mgV/l	2
33.	Chlor wolny	mgCl2/l	1
34.	Chlor całkowity	mgCl2/l	4
35.	Cyjanki związane	mgCN/l	5
36.	Cyjanki wolne	mgCN/l	0,5
37.	Fluorki	mgF/l	20
38.	Siarczki	mgS/l	1
39.	Rodanki	mgCNS/l	30
40.	Fenole lotne (indeks fenolowy)	mg/l	15
41.	Węglowodory ropopochodne	mg/l	15
42.	Substancje ekstrahujące się eterem naftowym	mg/l	100
43.	Insektycydy fosforoorganiczne	mg/l	0,1
44.	Lotne związki chloroorganiczne (VOX)	mgCl/l	1,5
45.	Adsorbowalne związki chloroorganiczne (AOX)	mgCl/l	1
46.	Lotne węglowodory aromatyczne (BTX – benzen, toluen, ksylen,)	mg/l	1
47.	Wielopierścieniowe węglowodory aromatyczne (WWA)	mgC/l	0,2
48.	Surfaktanty anionowe (substancje powierzchniowo czynne anionowe)	mg/l	15
49.	Surfaktanty niejonowe (substancje powierzchniowo czynne niejonowe)	mg/l	20

8. Informacja o zakładach, których podłączenie do systemu kanalizacji zbiorczej jest planowane.

Nie planuje się podłączania funkcjonujących zakładów do sieci kanalizacji sanitarnej.

Zgodnie z miejskimi planami zagospodarowania przestrzennego Dzierżoniowa główne tereny inwestycyjne związane z działalnością gospodarczą zlokalizowane są na terenie Wałbrzyskiej Specjalnej Strefy Ekonomicznej podstrefa Dzierżoniów oraz na terenach przyległych. Wyżej wymienione tereny inwestycyjne zlokalizowane są w obszarze aglomeracji i w chwili obecnej wyposażone są w sieć kanalizacji sanitarnej, która doprowadza ścieki do oczyszczalni ścieków w Dzierżoniowie. Ze względu na brak informacji o technologiach przyszłych zakładów nie można określić ilości i jakości ścieków, które będą wytwarzane w przyszłych zakładach. Na terenie Gminy Pieszyce w obszarze aglomeracji nie planuje się nowych zakładów przemysłowych, które wytwarzałyby ścieki przemysłowe.

9. Określenie równoważnej liczby mieszkańców dla aglomeracji Dzierżoniów.

Do wyznaczenia wielkości aglomeracji wzięto pod uwagę: ilość osób zamieszkujących obszar aglomeracji (osoby zameldowane na okres stały i czasowy) (wartość 1 osoba = 1 RLM), ilość miejsc w hotelach (1 miejsce = 1 RLM), ilość miejsc w obiektach typu: szpitale, areszt śledczy (1 miejsce = 1RLM), ilość i jakość ścieków pochodzących z zakładów przemysłowych i usługowych (wartości wynikające z dobowego ładunku). Mając powyższe na uwadze wielkość Aglomeracji Dzierżoniów wyrażona jako Równoważna Liczna Mieszkańców (RLM) wynosi 43282 RLM.

Wielkość aglomeracji Dzierżoniów wyrażona w wartości RLM – Równoważna Liczna Mieszkańców

Lp.	Wyszczególnienie	RLM
1	Liczba mieszkańców aglomeracji korzystających z sieci kanalizacji sanitarnej	36947

2	Ilość miejsc noclegowych na terenie aglomeracji	113
3	Ilość miejsc (szpitale i areszt śledczy) na terenie aglomeracji	566
4	RLM wynikająca z dobowego ładunku ścieków odprowadzanych przez zakłady przemysłowe i usługowe (działalność gospodarcza w aglomeracji)	3835
5	Liczba mieszkańców aglomeracji planowana do podłączenia (mieszkańcy korzystający z indywidualnych systemów - zbiorniki bezodpływowe i przydomowe oczyszczalnie ścieków - oraz mieszkańcy, którzy będą zamieszkiwać nowowyprowadzone nieruchomości)	1142
6	Liczba mieszkańców aglomeracji nie planowana do podłączenia (mieszkańcy korzystający z indywidualnych systemów - zbiorniki bezodpływowe i przydomowe oczyszczalnie ścieków)	679
7	Razem	43282

10. Informacja o ilości planowanych do wybudowania oczyszczalni ścieków komunalnych na terenie aglomeracji.

Nie planuje się budowy nowej oczyszczalni ścieków.

11. Informacja o planowanej rozbudowie i/lub modernizacji oczyszczalni ścieków komunalnych na terenie aglomeracji.

W przypadku uzyskania dofinansowania, ze względu na planowane doprowadzenie do oczyszczalni ścieków w Dzierżoniowie z kolejnych miejscowości i przewidywaną konieczność modernizacji zużywających się urządzeń i instalacji, Wodociągi i Kanalizacja Sp. z o.o. planuje przeprowadzenie następujących inwestycji:

- 1) modernizacja komory fermentacyjnej WKF w zakresie czyszczenia zbiornika komory i remont mieszadła śrubowego,
- 2) zwiększenie przepustowości ciągu biologicznego z 37,5 tys. RLM do 49 tys. RLM poprzez budowę instalacji odgazowania mieszaniny osadu czynnego i ścieków przed osadnikami wtórnymi,
- 3) zwiększenie wydajności instalacji służącej do odzysku energii cieplnej i elektrycznej poprzez dostawę i montaż dwóch agregatów kogeneracyjnych w wraz z instalacją towarzyszącą,
- 4) modernizacja zasilania rezerwowego źródła energii elektrycznej - dostawa i montaż agregatu prądotwórczego z samoczynnym startem,
- 5) wymiana armatury odcinającej (zastawek) na kanałach otwartych pomiędzy piaskownikiem, osadnikiem wstępnym oraz komorą beztlenową (5 szt.) na armaturę ze stali nierdzewnej,
- 6) wymiana armatury i rurociągów tłocznych w obrębie pompowni osadu recyrkulowanego oraz komory zasuw na armaturę ze stali nierdzewnej,
- 7) modernizacja pompowni osadu zagęszczonego poprzez wymianę 2 pomp osadowych dozujących osad zagęszczony do WKF na pompy o większej wydajności,
- 8) dostawa i montaż instalacji dozującej siarczan żelazowy PIX-113 (bez zbiornika PIX),
- 9) wykonanie nowego systemu sterowania i monitorowania oczyszczalni (AKPiA).

12. Dane o strefach ochronnych ujęć wody obejmujących tereny ochrony bezpośredniej i tereny ochrony pośredniej.

Na terenie aglomeracji Dzierżoniów znajdują się dwa ujęcia wody podziemnej wraz z wyznaczonymi strefami ochrony. Szczegółowy opis poniżej:

- 1) Strefa ochronna ujęcia wody podziemnej z utworów czwartorzędowych przy ulicy Relaksowej w Dzierżoniowie składająca się z jednej studni:

Studnia nr 7z położona na działce nr 392/4 obręb Nowe Miasto, teren ochrony bezpośredniej w postaci wieloboku o powierzchni 4921m²,

Zakazy i nakazy określone w decyzji Starosty Powiatu Dzierżoniowskiego ustanawiającej strefę ochronną terenu ochrony bezpośredniej ujęć wody (decyzja nr RL:6320.10.2013 z dnia 15.03.2013r.):

- odprowadzać wody opadowe w sposób uniemożliwiający przedostawanie się ich do urządzeń służących do poboru wody,

- zagospodarować teren zielenią,
- odprowadzać poza granicę terenu ochrony bezpośredniej ścieki z urządzeń sanitarnych, przeznaczonych do użytku osób zatrudnionych przy obsłudze urządzeń służących do poboru wody,
- ograniczać do niezbędnych potrzeb przebywanie osób niezatrudnionych przy obsłudze urządzeń służących do poboru wody.

2) Strefa ochronna ujęcia wody podziemnej w Pieszycach przy ul. Zamkowej na działce nr 781 obręb Środkowe w Pieszycach, obejmująca teren ochrony bezpośredniej w postaci wieloboku o powierzchni 742m².

Zakazy i nakazy określone w decyzji Starosty Powiatu Dzierżoniowskiego ustanawiającej strefę ochronną terenu ochrony bezpośredniej ujęć wody (decyzja nr RL:6320.12.2013 z dnia 02.04.2013r.):

- odprowadzać wody opadowe w sposób uniemożliwiający przedostawanie się ich do urządzeń służących do poboru wody,
- zagospodarować teren zielenią,
- ograniczać do niezbędnych potrzeb przebywanie osób niezatrudnionych przy obsłudze urządzeń służących do poboru wody.

Na terenie Gminy Pieszycy poza obszarem aglomeracji znajdują się następujące strefy ochronne:

3) Strefa ochronna ujęcia wody podziemnej z utworów prekambryjskich zlokalizowana w Kamionkach na działce nr 319/1 obręb Kamionki w Pieszycach, obejmująca teren ochrony bezpośredniej w postaci czworoboku 20m x 20m o powierzchni 400m² (teren poza obszarem aglomeracji).

Zakazy i nakazy określone w decyzji Starosty Powiatu Dzierżoniowskiego ustanawiającej strefę ochronną terenu ochrony bezpośredniej ujęć wody (decyzja nr RL:6320.1.2013 z dnia 13.03.2013r.):

- odprowadzać wody opadowe w sposób uniemożliwiający przedostawanie się ich do urządzeń służących do poboru wody,
- zagospodarować teren zielenią,
- odprowadzać poza granicę terenu ochrony bezpośredniej ścieki z urządzeń sanitarnych, przeznaczonych do użytku osób zatrudnionych przy obsłudze urządzeń służących do poboru wody,
- ograniczać do niezbędnych potrzeb przebywanie osób niezatrudnionych przy obsłudze urządzeń służących do poboru wody.

4) Strefa ochronna ujęcia wody podziemnej studni głębinowych (3 studnie) na działkach nr 404, 272, 58 obręb Stadion Gmina Pieszycy (teren poza obszarem aglomeracji).

Zakazy i nakazy określone w decyzji Starosty Powiatu Dzierżoniowskiego – pozwolenie wodno prawne na pobór wody podziemnej ze studni głębinowych i ustanowienie strefy ochrony bezpośredniej ujęć wody (decyzja nr RL.6320.8.2013 z dnia 12.04.2013r.):

- odprowadzać wody opadowe w sposób uniemożliwiający przedostawanie się ich do urządzeń służących do poboru wody,
- zagospodarować teren zielenią,
- ograniczyć do niezbędnych potrzeb przebywanie osób niezatrudnionych przy obsłudze urządzeń służących do poboru wody.

13. Dane o obszarach ochronnych zbiorników wód śródlądowych.

Na terenie gmin wchodzących w skład aglomeracji Dzierżoniów nie występują obszary ochronne zbiorników wód śródlądowych.

14. Informacja o formach ochrony przyrody.

Na obszarze aglomeracji Dzierżoniów nie występują tereny objęte formami ochrony przyrody w rozumieniu ustawy z dnia 16 kwietnia 2004r. o ochronie przyrody oraz obszary mające znaczenie dla Wspólnoty Europejskiej, znajdujące się na liście, o której mowa w art. 27 ust. 1 w/w ustawy. Jediną formę ochrony stanowią drzewa uznane za pomniki przyrody. Na terenie Gminy Pieszycy znajdują się tereny objęte formami ochrony przyrody w rozumieniu ustawy z dnia 16 kwietnia 2004r. o ochronie przyrody oraz obszary mające

znaczenie dla Wspólnoty Europejskiej, znajdujące się na liście, o której mowa w art. 27 ust. 1 w/w ustawy, lecz tereny te nie są zlokalizowane w obszarze aglomeracji Dzierżoniów. Sieci kanalizacji sanitarnej planowane do realizacji znajdują się poza w/w terenami chronionymi. Najbliżej położone tereny chronione wymienione są w poniższej tabeli. Granice terenów chronionych naniesione są na mapę Aglomeracji Dzierżoniów.

Lp.	Nazwa formy ochrony przyrody	Akt prawny uznający obszar za formę ochrony przyrody
1.	Park Krajobrazowy Gór Sowich	Data utworzenia: 1991-12-13 Rozporządzenie Wojewody Dolnośląskiego nr 20 z dnia 12 listopada 2008 r. zmieniające rozporządzenie Wojewody Dolnośląskiego z dnia 15 maja 2006 r. w sprawie Parku Krajobrazowego Gór Sowich. (Dziennik Urzędowy Województwa Dolnośląskiego Dz. Urz. z 2008r. Nr 303, poz. 3495 – data publikacji 24.11.2008r.
.	Ostoja Nietoperzy Gór Sowich	1. Natura 2000 – rodzaj ochrony: Dyrektywa siedliskowa Data wyznaczenia: 2009-03-06 Kod obszaru: PL H020071 DECYZJA KOMISJI z dnia 12 grudnia 2008 r. przyjmująca na mocy dyrektywy Rady 92/43/EWG drugi zaktualizowany wykaz terenów mających znaczenie dla Wspólnoty składających się na kontynentalny region biogeograficzny (notyfikowana jako dokument nr C(2008) 8039)(2009/93/WE). Miejsce publikacji : Dziennik Urzędowy Unii Europejskiej. Oznaczenie Dziennika Urzędowego - L 43 str. 63 Data publikacji: 2009-02-13 2. Zarządzenie Regionalnego Dyrektora Ochrony Środowiska we Wrocławiu z dnia 23 września 2014 r. w sprawie ustanowienia planu zadań ochronnych dla obszaru Natura 2000 Ostoja Nietoperzy Gór Sowich PLH020071 (Dz. Urz. Woj. Dol. z 2014r. poz.3941) 3. Zarządzenie Regionalnego Dyrektora Ochrony Środowiska we Wrocławiu z dnia 16 lutego 2017 r. zmieniające zarządzenie w sprawie ustanowienia planu zadań ochronnych dla obszaru Natura 2000 Ostoja Nietoperzy Gór Sowich PLH020071 (Dz. Urz. Woj. Dol. z 2017r. poz. 802)
3.	Kamionki	1. Natura 2000 - rodzaj ochrony: Dyrektywa siedliskowa Data wyznaczenia: 2008-02-05 Kod obszaru: PL H0200005 DECYZJA KOMISJI z dnia 13 listopada 2007 r. przyjmująca, na mocy dyrektywy Rady 92/43/EWG, pierwszy zaktualizowany wykaz terenów mających znaczenie dla Wspólnoty, składających się na kontynentalny region biogeograficzny (notyfikowana jako dokument C(2007)5043)(2008/25/WE) Miejsce publikacji : Dziennik Urzędowy Unii Europejskiej. Oznaczenie Dziennika Urzędowego - L 12 str.383. Data publikacji: 2008-01-15 2. Zarządzenie Regionalnego Dyrektora Ochrony Środowiska we Wrocławiu z dnia 1 kwietnia 2014 r. w sprawie ustanowienia planu zadań ochronnych dla obszaru Natura 2000 Kamionki PLH020005 (Dz. Urz. Woj. Dol. z 2014r. poz. 1685) 3. Zarządzenie Regionalnego Dyrektora Ochrony Środowiska we Wrocławiu z dnia 1 sierpnia 2017 r. zmieniające zarządzenie w sprawie ustanowienia planu zadań ochronnych dla obszaru Natura 2000 Kamionki PLH020005 (Dz. Urz. Woj. Dol. z 2017r. poz. 3427)
4.	Góry Bardzkie i Sowie	1. Uchwała Nr 35/81 WRN w Wałbrzychu z dnia 28 października 1981 r. w sprawie utworzenia na terenie województwa Wałbrzyskiego PK i OChK (Dz. Urz. WRN Nr 5 z dnia 09.10.1981 r. poz. 46). 2. Rozporządzenie Nr 18/98 Województwa Wałbrzyskiego z dnia 17 grudnia 1998 r. w sprawie OChK województwa Wałbrzyskiego (Dz. Urz. Woj. Wałbrz. Nr 34 z dnia 31.12.1998 r. poz. 259). 3. Rozporządzenie Nr 25 Wojewody Dolnośląskiego z dnia 28 listopada 2008 r.

	<p>w sprawie Obszaru Chronionego Krajobrazu "Góry Bardzkie i Sowie" (Dz. Urz. Woj. Dol. Nr 317 z dnia 10.12.2008 r. poz. 3924).</p> <p>Opis granic: W załączniku Nr 1 do Rozporządzenia Nr 25 Wojewody Dolnośląskiego z dnia 28 listopada 2008 r. w sprawie Obszaru Chronionego Krajobrazu "Góry Bardzkie i Sowie" (Dz. Urz. Woj. Dol. Nr 317 z dnia 10.12.2008 r. poz. 3924).</p>
--	--

15. Wykaz planowanych inwestycji w zakresie budowy sieci kanalizacji sanitarnej.

Na terenie aglomeracji Dzierżoniów planowana jest budowa sieci kanalizacji sanitarnej o łącznej długości 3805 metrów, w tym:

1) teren Gminy Miejskiej Dzierżoniów:

- a) ul. Kilara - długość planowanej do wybudowania sieci kanalizacji sanitarnej – 140m;
- b) ul. Armii Krajowej - długość planowanej do wybudowania sieci kanalizacji sanitarnej – 520m wraz z przepompownią;

2) teren Gminy Pieszyce:

- a) Bratoszów - długość planowanej do wybudowania sieci kanalizacji sanitarnej – 1915m wraz z przepompownią;
- b) osiedle Górskie - długość planowanej do wybudowania sieci kanalizacji sanitarnej – 630m wraz z przepompownią;
- c) ul. Mickiewicza - długość planowanej do wybudowania sieci kanalizacji sanitarnej – 250m;
- d) ul. Rolna - długość planowanej do wybudowania sieci kanalizacji sanitarnej – 350m.

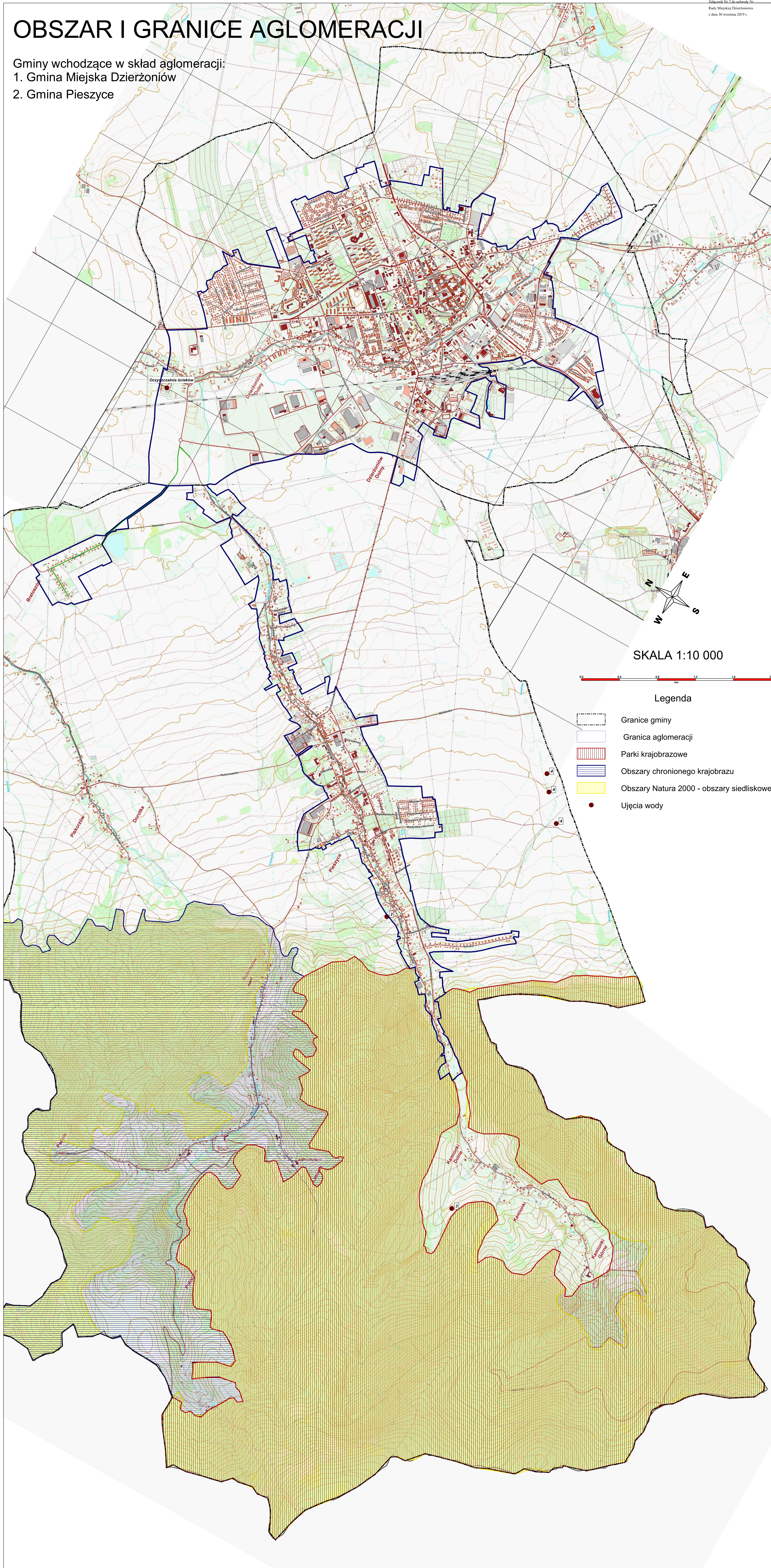
16. Część graficzna.

Mapa topograficzna w skali 1 : 10000 zawierająca następujące szczegóły.

- 1) Oznaczenie granic obszaru objętego i przewidzianego do objęcia zasięgiem systemu kanalizacji zbiorczej – granica aglomeracji.
- 2) Oznaczenie oczyszczalni ścieków, do której odprowadzane są ścieki komunalne.
- 3) Oznaczenie granic administracyjnych gmin: Gmina Miejska Dzierżoniów, Gmina Pieszyce.
- 4) Oznaczenie granic stref ochronnych ujęć wody obejmujących tereny ochrony bezpośredniej i tereny ochrony pośredniej.
- 5) Oznaczenie granic obszarach ochronnych zbiorników wód śródłądowych (nie dotyczy - brak takich obszarów na terenie objętym opracowaniem).
- 6) Oznaczenie granic terenów objętych formami ochrony przyrody w rozumieniu ustawy z dnia 16 kwietnia 2004r. o ochronie przyrody oraz obszary mające znaczenie dla Wspólnoty Europejskiej, znajdujące się na liście, o której mowa a art. 27 ust. 1 w/w ustawy.
- 7) Określenie skali mapy w formie liczbowej i liniowej.


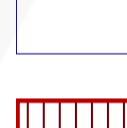
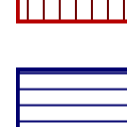



OBSZAR I GRANICE AGLOMERACJI

- Gminy wchodzące w skład aglomeracji:
1. Gmina Miejska Dzierżoniów
2. Gmina Pieszyce



SKALA 1:10 000

Legenda

-  Granice gminy
-  Granica aglomeracji
-  Parki krajobrazowe
-  Obszary chronionego krajobrazu
-  Obszary Natura 2000 - obszary siedliskowe
-  Ujęcia wody

Uzasadnienie

1. Cel i przewidywane skutki podjęcia uchwały.

Celem uchwały jest aktualizacja obszaru, wielkości i granic aglomeracji Dzierżoniów wyznaczonej *Uchwałą Nr VIII/101/15 Sejmiku Województwa Dolnośląskiego z dnia 26 marca 2015r. w sprawie wyznaczenia aglomeracji Dzierżoniów*. Uchwała stanowi akt prawa miejscowego.

2. Opis aktualnego stanu faktycznego i prawnego .

Zgodnie z art. 87 ustawy Prawo wodne aglomeracja wyznaczana jest w drodze uchwały, będącej aktem prawa miejscowego, przez radę gminy. Jeżeli aglomeracja ma obejmować tereny położone w dwóch lub więcej gminach, właściwa do wyznaczenia aglomeracji jest rada gminy o największej równoważnej liczbie mieszkańców RLM. Wyznaczenie aglomeracji następuje po przeprowadzeniu uzgodnień z Wodami Polskimi oraz z właściwym regionalnym dyrektorem ochrony środowiska. W celu wyznaczenia aglomeracji, która obejmuje swoim zasięgiem więcej niż jedną gminę, zainteresowane gminy podpisują porozumienie. Obecny obszar aglomeracji Dzierżoniów obejmujący tereny zlokalizowane na terenie Gminy Miejskiej Dzierżoniów oraz Gminy Pieszycy, został wyznaczony *Uchwałą Nr VIII/101/15 Sejmiku Województwa Dolnośląskiego z dnia 26 marca 2015r. w sprawie wyznaczenia aglomeracji Dzierżoniów*.

W wyniku analizy obszaru, wielkości i granic aglomeracji Dzierżoniów oraz zamierzeń inwestycyjnych w zakresie rozbudowy sieci kanalizacji sanitarnej występuje konieczność aktualizacji aglomeracji Dzierżoniów. Aglomeracja Dzierżoniów swoim zasięgiem obejmuje teren Gminy Miejskiej Dzierżoniów oraz część Gminy Pieszycy . Podstawą wyznaczenia obszaru i granic aglomeracji są:

- 1) studium uwarunkowań i kierunków zagospodarowania przestrzennego dotyczącego Dzierżoniowa i Pieszyc,
- 2) miejscowe plany zagospodarowania przestrzennego uchwalone przez rady gmin,
- 3) decyzje o ustaleniu lokalizacji inwestycji celu publicznego,
- 4) wieloletnie plany rozwoju i modernizacji urządzeń wodociągowych i kanalizacyjnych.

W skład aglomeracji zostały włączone tereny, na których istniejące zaludnienie (i także planowane) lub działalność gospodarcza są wystarczająco skoncentrowane, aby ścieki były zbierane i przekazywane do oczyszczalni ścieków. W skład aglomeracji wchodzi już skanalizowane oraz tereny przeznaczone do skanalizowania, na których budowa sieci zbiorczej jest uzasadniona finansowo i technicznie. Za uzasadnienie budowy sieci przyjęto warunek, że wskaźnik koncentracji nie może być mniejszy niż 120 stałych mieszkańców i osób czasowo przybywających w aglomeracji na 1 kilometr sieci. Przy określaniu aglomeracji brano tereny już zamieszkałe oraz tereny, na których planowana jest zabudowa mieszkaniowa. W wyniku przeprowadzonej analizy nastąpiły zmiany w granicach aglomeracji (główna zmiana dotyczy włączenia do aglomeracji Dzierżoniów miejscowości Bratoszów położonej w Gminie Pieszycy) oraz została zweryfikowana wielkość aglomeracji wyrażona w równoważnej liczbie mieszkańców RLM. W aktualizacji aglomeracji zostały także określone nowe zadania inwestycyjne dotyczące budowy sieci kanalizacji sanitarnej. Przy aktualizacji aglomeracji Dzierżoniów wzięto pod uwagę przepisy określone w Rozporządzeniu Ministra Gospodarki Wodnej i Żeglugi Śródlądowej z dnia 27 lipca 2018 r. w sprawie sposobu wyznaczania obszaru i granic aglomeracji. Doświadczenie z lat poprzednich wskazuje, że mimo budowy kanalizacji na terenach przeznaczonych pod zabudowę mieszkaniową i podłączenia nowo budowanych nieruchomości całkowita ilość osób korzystających z sieci kanalizacyjnej na terenie Gminy Miejskiej Dzierżoniów się nie zwiększa. Jest to spowodowane faktem, że nowe skanalizowane tereny zagospodarowywane są przez mieszkańców Dzierżoniowa, którzy w chwili obecnej korzystają już z sieci kanalizacji sanitarnej w skanalizowanych częściach miasta (migracja wewnętrzna). Poza tym zauważalny jest spadek liczby mieszkańców Dzierżoniowa. W przypadku Pieszycy nowo budowane sieci kanalizacji sanitarnej są realizowane na terenach już zamieszkałych, tak więc budowa sieci ma bezpośredni wpływ na zwiększenie ilości osób korzystających z sieci kanalizacji sanitarnej a tym samym podwyższenie stopnia skanalizowania gminy. Przy określaniu granic aglomeracji wzięto także pod uwagę wieloletni plan rozwoju i modernizacji urządzeń wodociągowych i kanalizacyjnych uchwalanych przez rady gmin na wniosek spółki Wodociągi i Kanalizacja Sp. z o.o.

Główną zmianą związaną z przedmiotową aktualizacją jest włączenie do aglomeracji Dzierżoniów miejscowości Bratoszów leżącej w granicach Gminy Pieszycy. Zgodnie z wykonanym projektem budowlanym skanalizowanie miejscowości Bratoszów wiąże się z budową kanalizacji sanitarnej o łącznej długości 1915 metrów wraz z przepompownią. Nowa sieć zostanie włączona do sieci kanalizacyjnej zlokalizowanej na terenie Gminy Miejskiej Dzierżoniów. Planowana liczba mieszkańców, która zostanie podłączona do sieci wyniesie 234 osób (221 osób obecnie zamieszkałych w Bratoszowie i 13 osób przyszłych mieszkańców

(zgodnie z nowym MPZP na terenie Bratoszowa przewidziana jest nowa zabudowa mieszkaniowa). Współczynnik koncentracji na tym obszarze wynosi 122 osoby na 1 kilometr sieci w związku z czym spełniony jest warunek określony § 3 ust. 4 Rozporządzenia Ministra Gospodarki Wodnej i Żeglugi Śródlądowej z dnia 27 lipca 2018 r. w sprawie sposobu wyznaczania obszaru i granic aglomeracji. Pozostałe przewidziane do realizacji działania inwestycyjne zostały zaplanowane na obecnym obszarze aglomeracji. Obszar aglomeracji Dzierżoniów nie obejmuje terenów, na których budowa sieci kanalizacji sanitarnej jest nieuzasadniona ekonomicznie i technicznie, w szczególności nie jest spełniony wskaźnik koncentracji (wskaźnik koncentracji poniżej 120RLM/1 km sieci). Zgodnie z dokumentem „Wytyczne do tworzenia i zmiany aglomeracji” (Źródło: Krajowy Zarząd Gospodarki Wodnej i Ministerstwo Środowiska) przy obliczaniu wielkości aglomeracji wyrażonej jako Równoważna Liczba Mieszkańców RLM uwzględniono:

a) RLM mieszkańców zameldowanych na stałe i czasowo – założenie 1 mieszkaniec = 1 RLM wynosi 38547 osób, w tym:

- ilość mieszkańców Dzierżoniowa korzystających z sieci kanalizacji sanitarnej - 31478,
- ilość mieszkańców Dzierżoniowa zamieszkałych w aglomeracji korzystających ze zbiorników bezodpływowych - 82,
- ilość mieszkańców Dzierżoniowa zamieszkałych w aglomeracji korzystających z oczyszczalni przydomowych - 49,
- ilość mieszkańców Pieszyc korzystających z sieci kanalizacji sanitarnej- 5469,
- ilość mieszkańców Pieszyc zamieszkałych w aglomeracji korzystających ze zbiorników bezodpływowych – 1411,
- ilość mieszkańców Bratoszowa, korzystająca z indywidualnych systemów, którzy zostali włączeni do aglomeracji Dzierżoniów 221 (docelowo w wyniku budowy sieci zostanie włączonych 234 osoby, gdyż planowana jest na tym terenie nowa zabudowa),
- ilość mieszkańców Pieszyc zamieszkałych w aglomeracji korzystających z oczyszczalni przydomowych – 58,

b) RLM (czas) - osoby czasowo przebywające na terenie aglomeracji – założenie 1 miejsce noclegowe = 1 RLM,

- ilość miejsc noclegowych na terenie Dzierżoniowa w obszarze aglomeracji – 113,
- ilość miejsc noclegowych na terenie Pieszyc w obszarze aglomeracji – 0,

c) RLM (areszt, szpitale) – założenie jedno miejsce = 1RLM,

- ilość miejsc w Dzierżoniowie – 538,
- ilość miejsc w Pieszycach - 28,

d) RLM wynikające z dobowego ładunku ścieków odprowadzanych przez podmioty gospodarcze – ścieki pochodzące z obiektów użyteczności publicznej i usług oraz działalności gospodarczej odprowadzane do oczyszczalni ścieków komunalnych. Wartość ta oparta jest na podstawie obecnie wytwarzanych ścieków biorąc pod uwagę ich ilość i jakość. Wartość ta wyraża wielokrotność ładunków zanieczyszczeń w ściekach odprowadzanych z obiektów w stosunku do jednostkowego ładunku zanieczyszczeń w ściekach z gospodarstw domowych, odprowadzanych przez jednego mieszkańca/dobę.

- ilość RLM w Dzierżoniowie - wartość 3630 RLM,
- ilość RLM w Pieszycach - wartość 205 RLM,

e) RLM z planowanej działalności gospodarczej – ścieki pochodzące z zakładów przemysłowych i usługowych, które planowane są do podłączenia.

Wolne tereny inwestycyjne na terenie Dzierżoniowa zlokalizowane na obszarze Wałbrzyskiej Specjalnej Strefy Ekonomicznej są terenami skanalizowanymi. Ze względu na brak informacji o przyszłych inwestorach oraz technologiach, brak jest możliwości określenia wartości RLM dla przyszłych zakładów przemysłowych. Na terenie Gminy Pieszycy w obszarze aglomeracji nie przewiduje się podłączenia nowych zakładów przemysłowych. W związku z powyższym przy określaniu wielkości aglomeracji nie uwzględnia się RLM pochodzących od przyszłych podmiotów gospodarczych.

f) RLM pochodzące od mieszkańców w wyniku podłączania się mieszkańców do nowo wybudowanych sieci oraz do sieci, które planuje się do wybudowania. Łączna szacunkowa liczba mieszkańców, którzy zostaną podłączeni wynosi 1142 osób (1142 RLM):

* Dzierżoniów:

– planowana ilość mieszkańców, którzy podłączą się do nowo wybudowanej sieci kanalizacji sanitarnej w ul. Sowiogórskiej, ul. Kamiennej oraz na os. Makowym – szacowana ilość 257 osób (257 RLM)

- planowana ilość mieszkańców, którzy podłączą się do kanalizacji planowanej do budowy (ul. Kilara ul. Armii Krajowej) – szacowana ilość 69 osób (69 RLM)

* Pieszycy:

-planowana ilość mieszkańców, którzy podłączą się do sieci kanalizacji sanitarnej wybudowanej do 2018r. – szacowana ilość 502 osób (502 RLM)

- planowana ilość mieszkańców, którzy podłączą się do planowanej do budowy sieci kanalizacji sanitarnej w Bratoszowie – 234 osoby (234 RLM)

- planowana ilość mieszkańców, którzy podłączą się do planowanej do budowy sieci kanalizacji sanitarnej – ul. Mickiewicza 15 osób, Osiedle Górskie 52 osoby, ul. Rolna – – 13 osoby - łączna ilość – 80 osób (80 RLM)

Wielkość aglomeracji Dzierżoniów wyrażona w wartości RLM – Równoważna Liczna Mieszkańców

Lp.	Wyszczególnienie	RLM
1	Liczba mieszkańców aglomeracji korzystających z sieci kanalizacji sanitarnej	36947
2	Ilość miejsc noclegowych na terenie aglomeracji	113
3	Ilość miejsc (szpitale i areszt śledczy) na terenie aglomeracji	566
4	RLM wynikająca z dobowego ładunku ścieków odprowadzanych przez zakłady przemysłowe i usługowe działalność gospodarcza w aglomeracji	3835
5	Liczba mieszkańców aglomeracji planowana do podłączenia (mieszkańcy korzystający z indywidualnych systemów - zbiorniki bezodpływowe i przydomowe oczyszczalnie ścieków - oraz mieszkańcy, którzy będą zamieszkiwać nowowbudowane nieruchomości	1142
6	Liczba mieszkańców aglomeracji nie planowana do podłączenia (mieszkańcy korzystający z indywidualnych systemów - zbiorniki bezodpływowe i przydomowe oczyszczalnie ścieków	679
7	Razem	43282

Na obszarze aglomeracji Dzierżoniów nie znajdują się tereny objęte formami ochrony przyrody w rozumieniu ustawy z dnia 16 kwietnia 2004r. o ochronie przyrody oraz obszary mające znaczenie dla Wspólnoty Europejskiej, znajdujące się na liście, o której mowa a art. 27 ust. 1 w/w ustawy. Jediną formę ochrony stanowią drzewa uznane za pomniki przyrody. Na terenie Gminy Pieszycy znajdują się tereny objęte formami ochrony przyrody w rozumieniu ustawy z dnia 16 kwietnia 2004r. o ochronie przyrody oraz obszary mające znaczenie dla Wspólnoty Europejskiej, znajdujące się na liście, o której mowa a art. 27 ust. 1 w/w ustawy, lecz tereny te nie są zlokalizowane w obszarze aglomeracji Dzierżoniów. Istniejące sieci kanalizacji sanitarnej oraz sieci kanalizacji sanitarnej planowane do realizacji znajdują się poza w/w terenami chronionymi. Najbliżej położone tereny chronionymi wymienione są w załączniku do uchwały. Granice terenów chronionych naniesione są na mapę Aglomeracji Dzierżoniów.

Na terenie aglomeracji Dzierżoniów znajdują się dwie strefy ochronne ujęć wód podziemnych wraz z wyznaczonymi strefami ochrony. Poza tym poza aglomeracją na terenie Gminy Pieszycy zlokalizowane są dwie strefy ochronne ujęć wód podziemnych wraz z wyznaczonymi strefami ochrony. Szczegółowy opis poniżej:

1) Strefa ochronna ujęcia wody podziemnej z utworów czwartorzędowych przy ulicy Relaksowej w Dzierżoniowie składająca się z jednej studni:

a) studnia nr 7z położona na działce nr 392/4 obręb Nowe Miasto, teren ochrony bezpośredniej w postaci wieloboku o powierzchni 4921m²,

Zakazy i nakazy określone w decyzji Starosty Powiatu Dzierżoniowskiego ustanawiającej strefę ochronną terenu ochrony bezpośredniej ujęć wody (decyzja nr RL:6320.10.2013 z dnia 15.03.2013r.):

- odprowadzać wody opadowe w sposób uniemożliwiający przedostawanie się ich do urządzeń służących do poboru wody,

- zagospodarować teren zielenią,

- odprowadzać poza granicę terenu ochrony bezpośredniej ścieki z urządzeń sanitarnych, przeznaczonych do użytku osób zatrudnionych przy obsłudze urządzeń służących do poboru wody,

- ograniczać do niezbędnych potrzeb przebywanie osób niezatrudnionych przy obsłudze urządzeń służących do poboru wody

2) Strefa ochronna ujęcia wody podziemnej w Pieszycach przy ul. Zamkowej na działce nr 781 obręb Śródkowe w Pieszycach, obejmująca teren ochrony bezpośredniej w postaci wieloboku o powierzchni 742m².

Zakazy i nakazy określone w decyzji Starosty Powiatu Dzierżoniowskiego ustanawiającej strefę ochronną terenu ochrony bezpośredniej ujęć wody (decyzja nr RL:6320.12.2013 z dnia 02.04.2013r.):

- odprowadzać wody opadowe w sposób uniemożliwiający przedostawanie się ich do urządzeń służących do poboru wody,

- zagospodarować teren zielenią,

- ograniczać do niezbędnych potrzeb przebywanie osób niezatrudnionych przy obsłudze urządzeń służących do poboru wody.

Na terenie Gminy Pieszycy poza obszarem aglomeracji znajdują się następujące strefy ochronne:

3) Strefa ochronna ujęcia wody podziemnej z utworów prekambryjskich zlokalizowana w Kamionkach na działce nr 319/1 obręb Kamionki w Pieszycach, obejmująca teren ochrony bezpośredniej w postaci czworoboku 20m x 20m o powierzchni 400m² (teren poza obszarem aglomeracji).

Zakazy i nakazy określone w decyzji Starosty Powiatu Dzierżoniowskiego ustanawiającej strefę ochronną terenu ochrony bezpośredniej ujęć wody (decyzja nr RL:6320.1.2013 z dnia 13.03.2013r.):

- odprowadzać wody opadowe w sposób uniemożliwiający przedostawanie się ich do urządzeń służących do poboru wody,

- zagospodarować teren zielenią,

- odprowadzać poza granicę terenu ochrony bezpośredniej ścieki z urządzeń sanitarnych, przeznaczonych do użytku osób zatrudnionych przy obsłudze urządzeń służących do poboru wody,

- ograniczać do niezbędnych potrzeb przebywanie osób niezatrudnionych przy obsłudze urządzeń służących do poboru wody.

4) Strefa ochronna ujęcia wody podziemnej studni głębinowych (3 studnie) na działkach nr 404, 272, 58 obręb Stadion Gmina Pieszycy (teren poza obszarem aglomeracji).

Zakazy i nakazy określone w decyzji Starosty Powiatu Dzierżoniowskiego – pozwolenie wodno prawne na pobór wody podziemnej ze studni głębinowych i ustanowienie strefy ochrony bezpośredniej ujęć wody (decyzja nr RL.6320.8.2013 z dnia 12.04.2013r.):

- odprowadzać wody opadowe w sposób uniemożliwiający przedostawanie się ich do urządzeń służących do poboru wody,

- zagospodarować teren zielenią,

- ograniczyć do niezbędnych potrzeb przebywanie osób niezatrudnionych przy obsłudze urządzeń służących do poboru wody.

Opis aglomeracji został sporządzony na podstawie informacji uzyskanych od właściciela systemu wodno – kanalizacyjnego tj spółki Wodociągi i Kanalizacja Sp. z o.o. oraz od Urzędu Miasta w Dzierżoniowie (dane dotyczące Gminy Miejskiej Dzierżoniów) i Urzędu Miasta i Gminy w Pieszycach (dane dotyczące Gminy Pieszycy).

3. Wskazanie różnic pomiędzy dotychczasowym, a projektowanym stanem prawnym.

Obecnie funkcjonująca aglomeracja Dzierżoniów wyznaczona została na podstawie *Uchwały Nr VIII/101/15 Sejmiku Województwa Dolnośląskiego z dnia 26 marca 2015r. w sprawie wyznaczenia aglomeracji Dzierżoniów*. W obecnie obowiązującym stanie prawnym wyznaczanie aglomeracji lub aktualizacja aglomeracji następuje na podstawie uchwały rady gminy (jeżeli aglomeracja ma obejmować tereny położone w dwóch lub więcej gminach, właściwa do wyznaczenia aglomeracji jest rada gminy o największej równoważnej liczbie mieszkańców). W przypadku aglomeracji Dzierżoniów, w skład której wchodzi tereny gminy Miejskiej Dzierżoniów oraz gminy Pieszycy gminą wiodącą prowadzącą proces aktualizacji aglomeracji jest gmina Miejska Dzierżoniów, a Rada Miejska Dzierżoniów podejmuje uchwałę w zakresie aktualizacji. W celu podjęcia przez Radę Miejską Dzierżoniowa uchwały w sprawie aktualizacji aglomeracji, zgodnie z art. 87 ustawy Prawo wodne, projekt uchwały został uzgodniony z Państwowym Gospodarstwem Wodnym Wody Polskie (w załączeniu postanowienie WR.ZZŚ.1.417.2.2019 EG z dnia 08.08.2019) oraz Regionalnym Dyrektorem Ochrony Środowiska we Wrocławiu (w załączeniu postanowienie WPN.600.66.2019.AK.1 z dnia

07.08.2019) a także zostało podpisane porozumienie pomiędzy Burmistrzem Dzierżoniowa a Burmistrzem Pieszyc (w załączeniu porozumienie). Główna zmiana w aglomeracji Dzierżoniów dotyczy włączenia do aglomeracji, na wniosek Gminy Pieszycy, miejscowości Bratoszów. W miejscowości tej planowana jest budowa sieci kanalizacji sanitarnej, która zostanie włączona do sieci kanalizacji sanitarnej na terenie Dzierżoniowa. Aktualizacja dotyczy także zmiany wielkości aglomeracji wyrażonej w wielkości - równoważna liczna mieszkańców RLM. W aktualizacji przedstawione są także zamierzenia inwestycyjne w obszarze aglomeracji.

4. Wskazanie konsekwencji finansowych dla gminy.

Podjęcie uchwały bezpośrednio nie wpłynie na budżet Gminy Miejskiej Dzierżoniów. Planowane zadania inwestycyjne dotyczące rozbudowy sieci kanalizacji sanitarnej realizowane będą przez spółkę Wodociągi i Kanalizacja Sp. z o.o. zgodnie z zatwierdzonym przez Radę Miejską Dzierżoniowa wieloletnim planem rozwoju i modernizacji urządzeń wodociągowych i kanalizacyjnych. Spółka zaplanowane działania zamierza realizować przy dofinansowaniu ze środków zewnętrznych w ramach projektu pn „Uporządkowanie gospodarki wodno-ściekowej na terenie gmin powiatu dzierżoniowskiego”.

5. Rozdzielnik

- 1) Rada Miejska w Pieszycach.
- 2) Burmistrz Pieszycach.
- 3) Wydział Inżynierii Miejskiej
- 4) Wodociągi i Kanalizacja Sp. z o.o.
- 5) Wydział Inżynierii Miejskiej w/m
- 6) Zespół ds. architektury w/m