

Projekt

z dnia [.....]

Zatwierdzony przez

**UCHWAŁA NR
RADY MIEJSKIEJ DZIERŻONIOWA**

z dnia 28 sierpnia 2023 r.

**w sprawie przyjęcia Gminnej Strategii Rozwiązywania Problemów
Społecznych na lata
2021 - 2030**

Na podstawie art. 18 ust. 2 pkt. 15 ustawy z dnia 8 marca 1990 r. o samorządzie gminnym (Dz. U. z 2023 r. poz. 40, 572 i 1463) oraz art. 17 ust. 1 pkt. 1 ustawy z dnia 12 marca 2004 r. o pomocy społecznej (Dz. U. z 2023 r. poz. 901), uchwala się, co następuje:

§ 1. Przyjmuje się Gminną Strategię Rozwiązywania Problemów Społecznych na lata 2021 - 2030 stanowiącą załącznik do niniejszej uchwały.

§ 2. Traci moc uchwała Nr XXXII/306/21 Rady Miejskiej Dzierżoniowa z dnia 30 sierpnia 2021 r. w sprawie przyjęcia Gminnej Strategii Rozwiązywania Problemów Społecznych na lata 2021-2030.

§ 3. Wykonanie uchwały powierza się Burmistrzowi Dzierżoniowa.

§ 4. Uchwała wchodzi w życie z dniem podjęcia.

**GMINNA STRATEGIA ROZWIĄZYWANIA PROBLEMÓW SPOŁECZNYCH NA LATA
2021 - 2030**

Spis treści

1. Wstęp/streszczenie	str. 3
2. Metodyka prac nad Strategią, potencjał i zasoby wykorzystywane przy tworzeniu Strategii Rozwiązywania Problemów Społecznych	str. 3
3. Partycypacja społeczna	str. 6
4. Przesłanki formalne Strategii Rozwiązywania Problemów Społecznych i spójność z dokumentami strategicznymi	str. 8
5. Diagnoza problemów społecznych	str. 10
6. Analiza strategiczna Strategii Rozwiązywania Problemów Społecznych – analiza SWOT	str. 27
7. Misja, wizja i cele Strategii Rozwiązywania Problemów Społecznych	str. 30
8. Działania, zadania, programy	str. 32
9. Założenia systemu wdrażania i realizacji Strategii Rozwiązywania Problemów Społecznych oraz jej adresaci	str. 37
10. Budżet Strategii Rozwiązywania Problemów Społecznych	str. 38
11. Prognoza zmian w zakresie objętym Strategią Rozwiązywania Problemów Społecznych	str. 39
12. Monitoring i ewaluacja Strategii Rozwiązywania Problemów Społecznych	str. 40

13. Analiza ryzyk Strategii Rozwiązywania Problemów Społecznych
..... str. 42

14. Zakończenie
..... str. 43

Rozdział 1.

Wstęp/streszczenie

1. Polityka społeczna, w tym rozwiązywanie problemów społecznych, jest jednym z kluczowych priorytetów miasta Dzierżoniowa. Pomimo rozwoju gospodarczego, wzmocnienia ekonomicznego i systematycznego podnoszenia jakości życia, w dalszym ciągu zauważalne zjawisko stanowi ubóstwo i wykluczenie społeczne wielu mieszkańców. Problemy m.in. dostęp do usług publicznych, starzenie się populacji, niska aktywność seniorów i osób z niepełnosprawnościami, skala długotrwałego bezrobocia i bierności zawodowej, ubóstwo, rosnąca skala zaburzeń psychicznych, wykluczenie mieszkaniowe i bezdomność, problemy opiekuńczo-wychowawcze rodzin, problemy wychowawcze młodzieży, przemoc domowa oraz uzależnienia, stanowią kluczowe wyzwania dla miasta w najbliższych latach.

2. Strategia Rozwiązywania Problemów Społecznych zw. Strategią wytycza ścieżki realizacji całościowej polityki społecznej miasta w zakresie ograniczania ubóstwa i wykluczenia społecznego, nie koncentruje się jednak na interwencji rozwiązującej pojedynczy problem, tylko ukierunkowana jest na aspekt całościowy, stąd jej zadaniem będzie zminimalizowanie niekorzystnego wpływu czynników generujących problematykę społeczną. Kluczową przesłanką dla opracowania dokumentu jest wysoka dynamika zmian społeczno - demograficznych i gospodarczych zachodzących w obrębie miasta, jak i w jej otoczeniu, oraz wynikająca z tego konieczność reakcji na nowe potrzeby, oczekiwania i problemy społeczne. Władze miasta stoją na stanowisku, że tylko zintegrowanie wielu obszarów polityki społecznej, tj. zatrudnienie i praca, pomoc i integracja społeczna, zdrowie, mieszkalnictwo, edukacja i opieka, aktywność obywatelska, bezpieczeństwo i porządek publiczny, pozwoli skutecznie rozwiązywać problemy społeczne.

Rozdział 2.

Metodyka prac nad Strategią, potencjał i zasoby wykorzystywane przy tworzeniu Gminnej Strategii Rozwiązywania Problemów Społecznych

1. Gminna Strategia Rozwiązywania Problemów Społecznych 2030 to efekt działań mających na celu nadanie zwartej i przejrzystej formy aktywności podejmowanej w sferze społecznej przez władze samorządowe Dzierżoniowa. W tym sensie Strategia porządkuje różne składniki dotychczas realizowanej praktyki i łączy je z działaniami planowanymi w najbliższej przyszłości. Zarówno jedne, jak i drugie (planowane i realizowane) określane są w wyniku przeprowadzonych prac diagnostycznych o charakterze analitycznym, badawczym i warsztatowym. Strategia zatem zawiera część diagnostyczną, obejmującą analizę sytuacji społecznej na terenie miasta wraz z perspektywą zmian, oraz planistyczną, w której sformułowano cele strategiczne, kierunki działania i zadania w obszarze polityki społecznej, określono ramy finansowe i wskaźniki realizacji Strategii oraz zaprojektowano sposób jej wdrażania, monitoringu i ewaluacji. Strategia ta z założeniem realizacyjnym do roku 2030, jest zgodna z Ponadlokalną Strategią Rozwoju Aglomeracji Dzierżoniowskiej 2030, jako wyznaczająca ten sam horyzont czasowy, stąd powinna być traktowana w zakresie realizacyjnym jako dokument komplementarny. Przyjęta metodyka opracowania Strategii oparta została na eksperckim przygotowaniu analiz diagnostycznych oraz partnerskiej i partycypacyjnej budowie planu strategicznego. Cykl prac nad budową Strategii prowadzony był z udziałem wielu partnerów społecznych, ekspertów, a także mieszkańców Dzierżoniowa. Ponieważ Strategia miała wykorzystać diagnozę, cele operacyjne, zadania i kluczowe działania oraz wskaźniki określone w Ponadlokalnej Strategii, intensywne prace nad nią rozpoczęto, w oparciu o założenia głównego programu operacyjnego.

2. Liderem prac nad budową Strategii był Wydział Edukacji i Spraw Społecznych Urzędu Miasta w Dzierżoniowie.

3. Proces konstruowania Strategii został podzielony na dwa etapy:

- 1) etap I: diagnozowanie - w ramach etapu I przeprowadzono analizę danych statystycznych (dostępnych w systemie statystyki publicznej oraz dostarczonych przez lokalne podmioty realizujące politykę społeczną), badanie ankietowe wśród mieszkańców Dzierżoniowa, analizę silnych i słabych stron oraz szans i zagrożeń, czy warsztaty problemowe. Efektem pierwszego etapu prac była diagnoza sytuacji społecznej w Mieście Dzierżoniów zawierająca identyfikację podstawowych problemów i negatywnych zjawisk społecznych występujących na terenie miasta,
- 2) etap II: programowanie - w ramach etapu II opracowano konstrukcję struktury celów strategicznych oraz działań niezbędnych do ich realizacji,

koncepcję zarządzania strategią, jej monitorowania i ewaluacji w ramach panelu eksperckiego.

4. W procesie tworzenia Strategii starano się połączyć zalety podejścia eksperckiego i partycypacyjnego. Z jednej strony dokument – zwłaszcza w części diagnostycznej – opiera się na możliwie szerokich badaniach jakościowych i ilościowych, wykorzystujących zróżnicowane techniki badawcze: analizę danych zastanych, zogniskowane wywiady grupowe, badania ankietowe. Z drugiej strony – głównie na etapie wypracowania części planistycznej – angażowano w możliwie jak największym stopniu kluczowych interesariuszy Strategii, realizując model 3xP: partycypacyjna, proces, partnerstwo.

5. Prace nad budową Strategii rozpoczęto w lipcu 2020 r. poprzez przeprowadzone wśród mieszkańców Dzierżoniowa badania ankietowe. Wyniki badań ankietowych z kolei pozwoliły na zaplanowanie obszarów interwencji i kierunków strategicznych działań wypracowanych w ramach zespołu eksperckiego. Kluczową rolę przy tworzeniu Strategii odegrał powołany zespół ekspercki pracujący w ramach trzech warsztatów strategicznych. Uczestnikami cyklu warsztatów byli członkowie Zespołu opiniodawczo-doradczego ds. opracowania Strategii Rozwiązywania Problemów Społecznych Gminy Miejskiej Dzierżoniów, powołanego Zarządzeniem Burmistrza Dzierżoniowa. W zespole znaleźli się kluczowi interesariusze życia społecznego miasta, współtworzący lokalną politykę społeczną, m.in.: przedstawiciele instytucji pomocowych, placówek edukacyjnych, sądu rodzinnego, jednostek służb i straży, urzędu miejskiego, organizacji pozarządowych.

6. W pracach nad Strategią udział wzięli przedstawiciele:

- 1) Urzędu Miasta w Dzierżoniowie – Zastępca Burmistrza oraz reprezentanci Wydziału Edukacji i Spraw Społecznych oraz Wydziału Gospodarki Nieruchomościami i Architektury,
- 2) Rady Miejskiej Dzierżoniowa – Komisji Edukacji i Spraw Społecznych,
- 3) Miejskiej Komisji Rozwiązywania Problemów Alkoholowych,
- 4) Ośrodka Pomocy Społecznej,
- 5) Dziennego Domu Senior+,
- 6) Środowiskowego Domu Samopomocy,
- 7) Straży Miejskiej Dzierżoniowa,
- 8) Przedszkola Publicznego Nr 2 z Oddziałami Integracyjnymi i Oddziałem Specjalnym,
- 9) Szkoły Podstawowej nr 5 z Oddziałami Integracyjnymi im. Bohaterów Westerplatte,
- 10) Ośrodka Sportu i Rekreacji,

- 11) Dzierżoniowskiego Ośrodka Kultury,
- 12) Muzeum Miejskiego Dzierżoniowa,
- 13) Miejsko - Powiatowej Biblioteki Publicznej im. Krzysztofa Kamila Baczyńskiego,
- 14) Dzierżoniowskiej Rady Seniorów,
- 15) Zespołu ds. osób z niepełnosprawnościami,
- 16) Towarzystwa Przyjaciół Dzieci,
- 17) Fundacji „Dolnośląski Uniwersytet Niepełnosprawności”,
- 18) Stowarzyszenia na rzecz rozwoju i integracji „UŚMIECH”,
- 19) Polskiego Stowarzyszenia na Rzecz Osób z Niepełnosprawnością Intelktualną,
- 20) Polskiego Związku Emerytów, Rencistów i Inwalidów, Oddział Rejonowy w Dzierżoniowie,
- 21) Komendy Powiatowej Policji w Dzierżoniowie,
- 22) Sądu Rejonowego w Dzierżoniowie.

7. Warsztaty odbywały się w cyklu cotygodniowym i przeprowadzono je w dniach: 23 i 30 września oraz 7 października 2020 r. Trzy warsztaty zostały zaplanowane w taki sposób, aby członkowie zespołu mogli wypracować kluczowe elementy Strategii Rozwiązywania Problemów Społecznych, w tym:

- 1) pierwszy warsztat, który przeprowadzono 23 września 2020 r. poświęcono wypracowaniu priorytetowych problemów społecznych i wyzwań mieszkańców Dzierżoniowa. Zanim przystąpiono do pracy warsztatowej, uczestnikom przedstawiono główne założenia i priorytety dotychczas obowiązującej Strategii Rozwiązywania Problemów Społecznych oraz skrócony raport z badania ankietowego, realizowanego na potrzeby opracowywanej strategii, a przeprowadzonego wśród mieszkańców Dzierżoniowa,
- 2) drugi warsztat, zorganizowany 30 września 2020 r. polegał na wypracowaniu w oparciu o wskazane problemy i wyzwania - propozycji celów strategicznych, obszarów i kierunków działania dla poprawy jakości życia mieszkańców Dzierżoniowa. Uczestnicy pracowali również nad wskaźnikami, które pozwoliłyby efektywnie monitorować proces wdrażania zapisów dokumentu,
- 3) trzeci warsztat, który odbył się 7 października 2020 r. służył skonsultowaniu wypracowanej struktury obszarów i kierunków działania, koncepcji partycypacyjnego systemu monitoringu i ewaluacji wdrażania zapisów dokumentu, a także wypracowaniu listy zadań do Strategii oraz wskaźników ich realizacji,

4) ponadto w dniu 30 czerwca 2021 r. zespół spotkał się na panelu warsztatowym m.in. w celu wypracowania analizy SWOT z dookreśloną punktacją w obrębie każdego z czynników, a także przyjęcia misji, wizji i celów Strategii.

8. Zespół przyjął także: **Mapę Drogową Dzierżoniowskiej Strategii do roku 2030**, na którą składają się priorytetowe hasła:

- 1) **łączy nas** - Gminna Strategia Rozwiązywania Problemów Społecznych do roku 2030,
- 2) **stawiamy na** - Zapewnienie Dzierżoniowianom dostępnej i bezpiecznej dla każdego przestrzeni dla rozwoju. Adresatami naszych działań są mieszkańcy Dzierżoniowa ze szczególnym uwzględnieniem osób z trudnościami, zagrożonych ubóstwem lub wykluczeniem społecznym,
- 3) **jak pracujemy** - Dzierżoniów jest dla mieszkańców miastem zapewniającym warunki do dobrego życia i samorealizacji oraz pokonywania trudności, ubóstwa lub wykluczenia. Droga do budowania wysokiej jakości życia prowadzi przez współpracę, kształcenie, mobilność i otwartość.

Rozdział 3.

Partycypacja społeczna

1. Oprócz metod i technik konsultacji społecznych wykorzystanych w procesie planowania strategicznego poprzez model partycypacyjno - ekspercki (zespół opiniodawczo-doradczy), na potrzeby procesu tworzenia Strategii zastosowano model partycypacji społecznej w ramach przeprowadzonych badań ankietowych wśród mieszkańców Dzierżoniowa. Proces ten obrazuje tabela:

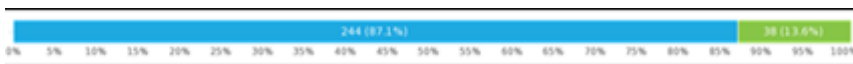
Model partycypacyjno - ekspercki:	Model partycypacji społecznej:
Zespół Opiniodawczo-Doradczy ds. Opracowania Strategii	Mieszkańcy Dzierżoniowa
Warsztaty z udziałem społeczności lokalnej	Badania ankietowe

2. Strategia ma szczególny kontekst społeczny, który powinien uwzględniać problemy i potrzeby społeczne oraz skalę ich natężenia na danym obszarze. Istotą strategii jest znalezienie rozwiązań zdiagnozowanych problemów, sposobów zapobiegania im lub minimalizowania ich negatywnego oddziaływania. Stąd włączenie społeczności lokalnej w proces przygotowania Strategii ma na celu lepszą diagnozę sytuacji i pełniejszą analizę potrzeb, co przełoży się na trafniejsze decyzje dotyczące celów i działań oraz pozwoli uzyskać pełniejszy konsensus wokół proponowanych rozwiązań. Dzięki społecznej akceptacji zmian, zwiększa się szansa na utrzymanie trwałości rezultatów interwencji i minimalizację społecznych konfliktów. Z drugiej strony, bezpośrednie uczestnictwo interesariuszy w procesie kształtowania zmian, przełoży się na zwiększenie wiedzy wśród uczestników procesu, pogłębi ich identyfikację z miejscem, a także podniesie poziom motywacji związanej z aktywnością społeczną. Podsumowując, udział mieszkańców Dzierżoniowa w konsultacjach społecznych pozwolił na właściwą identyfikację kierunków tworzenia dokumentu strategicznego.

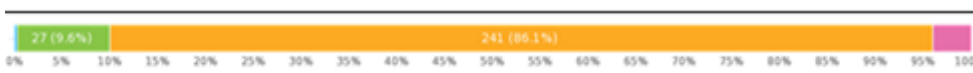
3. Mieszkańcy Dzierżoniowa zostali bezpośrednio włączeni w proces budowy Strategii na etapie opracowania diagnozy sytuacji społecznej. W anonimowych badaniach ankietowych przeprowadzonych w okresie od 27 lipca 2020 r. do 21 września 2020 r. wzięło udział 739 respondentów (w pełni ukończyły wypełnianie ankiety 282 osoby), którzy wyrazili opinie w ramach 69 pytań. Ogólny sukces został przyjęty na poziomie 37,9%, stąd można przyjąć, że badania ankietowe zostały przeprowadzone na reprezentatywnej próbie mieszkańców. Zgodnie z przyjętą metodologią, wyniki badań ankietowych były jednym z narzędzi umożliwiających zdiagnozowanie najważniejszych problemów społecznych oraz określenie najefektywniejszych sposobów ich rozwiązania bądź minimalizacji.

Strukturę respondentów obrazują diagramy:

legenda: Płeć: K (niebieski - 244 kobiet), M (zielony - 38 mężczyzn)



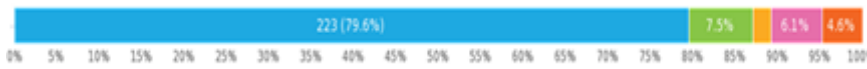
legenda: Wiek: do 18 lat (niebieski - 2 osoby), 19-30 (zielony - 27 osób), 31-60 (żółty - 241 osób), powyżej 60 (różowy - 12 osób)



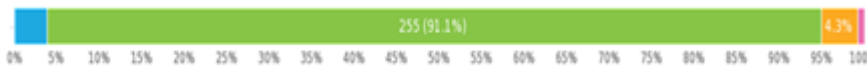
legenda: Wykształcenie: podstawowe (niebieski - 7 osób), średnie (zielony - 91 osób) wyższe (żółty - 184 osoby)



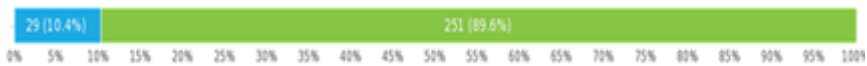
legenda: Status zawodowy: pracownik (niebieski - 223 osoby), przedsiębiorca (zielony - 18 osób), uczeń (żółty - 12 osób), bezrobotny (różowy - 18 osób), emeryt (pomarańczowy -11 osób)



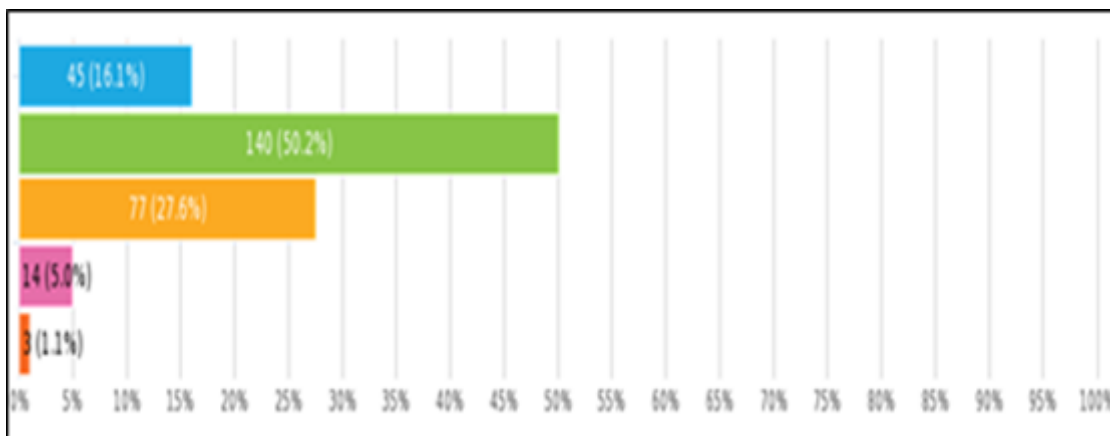
legenda: Stan rodzinny: osoba samotna (niebieski - 10 osób) 2-5 osób (zielony - 255 osób), 5-7 osób (żółty - 16 osób), powyżej 7 osób (różowy - 2 osoby)



legenda: Niepełnosprawność: TAK (niebieski - 29 osób), NIE (zielony - 251 osób)



4. Badani konsekwentnie w stosunku do swoich ocen sytuacji w Mieście, dostrzeganych niedostatków infrastruktury społecznej i preferowanych w życiu wartości formułują swoje oczekiwania wobec władz samorządowych. Odczucie zadowolenia mieszkańców z życia zostało zobrazowane w ramach ogólnego pytania: **Jak postrzegają mieszkańcy jakość życia w Dzierżoniowie?** Wyniki odpowiedzi przedstawia poniższy diagram:



legenda: bardzo zadowolony (niebieski - 45 osób), zadowolony (zielony - 140 osób), średnio zadowolony (żółty - 77 osób), niezadowolony (różowy - 14 osób), bardzo niezadowolony (pomarańczowy - 3 osoby)

źródło: Badania potrzeb i problemów społecznych mieszkańców Dzierżoniowa – 2020

5. Z tego względu, że analiza odpowiedzi respondentów miała przyczynić się do zdiagnozowania newralgicznych problemów społecznych, w tym identyfikację deficytów w zakresie infrastruktury społecznej oraz określenie priorytetowych obszarów interwencji – kierunków działania władz gminnych w obszarze polityki społecznej, poszczególne odpowiedzi zostały ujęte w dalszej części Strategii, aby jeszcze bardziej uwidocznić proces włączenia społecznego.

Rozdział 4.

Przesłanki formalne Strategii i spójność z dokumentami strategicznymi

1. Główną przesłankę formalną do opracowania Strategii stanowi ustawa z dnia 12 marca 2004 r. o pomocy społecznej, wskazująca obowiązek prawny gmin do „opracowania i realizacji strategii (...), której celem jest integracja osób i rodzin z grup szczególnego ryzyka ze szczególnym uwzględnieniem programów pomocy społecznej, profilaktyki i rozwiązywania problemów alkoholowych i innych. Ponieważ to „szczególne ryzyko ma określony zakres przedmiotowy, bo dotyczy potencjalnego wykluczenia we wszystkich możliwych obszarach życia społecznego mieszkańców, to przy planowaniu konkretnych działań należy uwzględnić formalne zapisy znajdujące się w wielu ustawach i dokumentach strategicznych (w zakresie prawa krajowego i unijnego), które regulują postępowanie instytucji w różnych obszarach życia społecznego (zatrudnienie, mieszkalnictwo, pomoc socjalna, przeciwdziałanie patologiom). Strategia, na podstawie której możliwe jest prowadzenie polityki społecznej musi być spójna i odnosić się do przepisów adekwatnych ustaw i dokumentów wyższej rangi. Wykaz przepisów prawa:

1) podstawy prawne uzasadniające tworzenie Strategii:

- a) ustawa o pomocy społecznej,
- b) ustawa o samorządzie gminnym,
- c) ustawa o zasadach prowadzenia polityki rozwoju,

2) akty prawne uzasadniające podejmowanie działań w ramach Strategii:

- a) ustawa o zatrudnieniu socjalnym/o spółdzielniach socjalnych,
- b) ustawa o promocji zatrudnienia i instytucjach rynku pracy/ o rehabilitacji zawodowej i społecznej oraz zatrudnianiu osób niepełnosprawnych,
- c) ustawa o wychowaniu w trzeźwości i przeciwdziałaniu alkoholizmowi/o przeciwdziałaniu narkomanii/o przeciwdziałaniu przemocy domowej,
- d) ustawa o *finansowym wsparciu tworzenia* lokali mieszkalnych na wynajem, mieszkań chronionych, noclegowni, schronisk dla osób bezdomnych, ogrzewalni i tymczasowych pomieszczeń,
- e) ustawy pomocowe (...) o świadczeniach (...),

- f) ustawa o ochronie praw lokatorów, mieszkaniowym zasobie gminy (...),
- g) ustawa o wspieraniu rodziny i systemie pieczy zastępczej,
- h) ustawa o działalności pożytku i o wolontariacie,
- i) europejskie dokumenty sankcjonujące tworzenie i wdrażanie Strategii.

2. Poniżej w tabeli wskazano podstawowe dokumenty programowe, które powinny być uwzględnione przy konstruowaniu konkretnych projektów mieszczących się w obszarach działania wyznaczonych strukturą celów strategicznych. Są to dokumenty, które wyznaczają formalne ramy działań podejmowanych w ramach realizowanej Strategii.

Zgodność celów Strategii z celami dokumentów strategicznych wyższego rzędu	Obszar strategiczny w ramach Strategii Rozwiązywania Problemów Społecznych
NARODOWY PROGRAM ZDROWIA NA LATA 2021-2025 Cel 2: Profilaktyka uzależnień	OBSZAR I UZALEŻNIENIA
DOLNOŚLĄSKI PROGRAM PROFILAKTYKI I ROZWIĄZYWANIA PROBLEMÓW UZALEŻNIEŃ NA LATA 2021-2024 Cel: Integracja na rzecz profilaktyki i rozwiązywania problemów uzależnień	
PROJEKT EUROPA 2030 Priorytet: Demograficzne wyzwanie – starzenie się społeczeństwa	
STRATEGIA NA RZECZ ODPOWIEDZIALNEGO ROZWOJU: Cel szczegółowy II: Rozwój społecznie wrażliwy i terytorialnie zrównoważony	OBSZAR II DOSTĘPNOŚĆ I NIEPEŁNOSPRAWNOŚĆ
KRAJOWY PROGRAM PRZECIWDZIAŁANIA UBÓSTWU I WYKLUCZENIU SPOŁECZNEMU – 2030 Priorytet III: Usługi społeczne dla osób z niepełnosprawnościami, osób starszych i innych osób potrzebujących wsparcia w codziennym funkcjonowaniu	
STRATEGIA ROZWOJU WOJEWÓDZTWA DOLNOŚLĄSKIEGO – 2030 Cel 3: Wzmocnienie regionalnego kapitału ludzkiego i społecznego – doskonalenie regionalnej polityki wspierania seniorów oraz osób z niepełnosprawnościami	
POWIATOWA STRATEGIA ROZWIĄZYWANIA PROBLEMÓW SPOŁECZNYCH NA LATA 2018-2025 Priorytet I: Rozwój systemu pomocy osobom zagrożonym wykluczeniem społecznym – rehabilitacja społeczna dla osób niepełnosprawnych Priorytet III: Poprawa stanu zdrowia mieszkańców oraz zwiększenie dostępu do usług specjalistycznych	
PROJEKT EUROPA 2030 Priorytet: Odnowienie europejskiego modelu gospodarczego i społecznego	
STRATEGIA NA RZECZ ODPOWIEDZIALNEGO ROZWOJU: Cel szczegółowy II: Rozwój społecznie wrażliwy i terytorialnie zrównoważony	OBSZAR III RODZINA

<p>KRAJOWY PROGRAM PRZECIWDZIAŁANIA UBÓSTWU I WYKLUCZENIU SPOŁECZNEMU – 2030 Priorytet I: Przeciwdziałanie ubóstwu i wykluczeniu społecznemu dzieci i młodzieży; Priorytet IV: Instytucje pomocy społecznej oraz podmioty ekonomii społecznej – wsparcie dla osób i rodzin</p>	
<p>POWIATOWA STRATEGIA ROZWIĄZYWANIA PROBLEMÓW SPOŁECZNYCH NA LATA 2018-2025 Priorytet II: Aktywizacja społeczna, edukacyjna i zawodowa osób zagrożonych wykluczeniem społecznym</p>	
<p>PONADLOKALNA STRATEGIA ROZWOJU AGLOMERACJI DZIERŻONIOWSKIEJ 2030 Cel 2: Aglomeracja Dzierżoniowska atrakcyjna do zamieszkania – 2.4. ograniczanie ubóstwa i wykluczenia społecznego</p>	
<p>PROJEKT EUROPA 2030 Priorytet: Wzrost dzięki wiedzy – uwalnianie potencjału jednostki</p>	
<p>STRATEGIA ROZWOJU WOJEWÓDZTWA DOLNOŚLĄSKIEGO – 2030 Cel 3: Wzmocnienie regionalnego kapitału ludzkiego i społecznego – poprawa efektywności kształcenia</p>	<p>OBSZAR IV MŁODZIEŻ</p>
<p>PONADLOKALNA STRATEGIA ROZWOJU AGLOMERACJI DZIERŻONIOWSKIEJ 2030 Cel 2: Aglomeracja Dzierżoniowska atrakcyjna do zamieszkania – 2.2. Podnoszenie jakości i dostosowanie systemów edukacji i kształcenia do potrzeb nowoczesnej gospodarki</p>	
<p>PROJEKT EUROPA 2030: Priorytet: UE i jej obywatele</p>	
<p>STRATEGIA NA RZECZ ODPOWIEDZIALNEGO ROZWOJU: Cel szczegółowy II: Rozwój społecznie wrażliwy i terytorialnie zrównoważony</p>	<p>OBSZAR V WIĘZI SPOŁECZNE/ AKTYWNOŚĆ SPOŁECZNA</p>
<p>STRATEGIA ROZWOJU KAPITAŁU SPOŁECZNEGO – 2030 Obszar 1: Współdziałanie - Społeczeństwo Obywatelskie Cel 1: Zwiększenie zaangażowania obywateli w życie publiczne</p>	
<p>STRATEGIA ROZWOJU WOJEWÓDZTWA DOLNOŚLĄSKIEGO – 2030 Cel 3: Wzmocnienie regionalnego kapitału ludzkiego i społecznego – kształtowanie postaw obywatelskich</p>	
<p>PONADLOKALNA STRATEGIA ROZWOJU AGLOMERACJI DZIERŻONIOWSKIEJ 2030 Cel 6: Aglomeracja Dzierżoniowska obywatelska i efektywnie zarządzana</p>	

Rozdział 5.

Diagnoza problemów społecznych

1. Demografia w Dzierżoniowie wskazuje na pogłębiające się zjawisko starzenia się społeczeństwa i rosnący wskaźnik obciążenia demograficznego, na co mają wpływ następujące czynniki:

- 1) na przestrzeni ostatnich lat odnotowywany jest ciągły spadek liczby ludności z 33.785 w 2016 r. do 30.442 w 2020 r. co oznacza spadek ogólnej liczby mieszkańców Dzierżoniowa aż o 9,9%. Głównymi powodami są migracja ludzi młodych i systematycznie zwiększająca się liczba osób starszych. Tendencja ta powoduje, że mieszkańcy tworzą populację „starą demograficznie”.

Przyrost naturalny charakteryzuje się wartościami ujemnymi, co oznacza większą liczbę zgonów niż narodzin,

- 2) w wieku przedprodukcyjnym w 2016 roku mieszkało w Dzierżoniowie 14,74%, w 2020 r. – 15,79%, w wieku produkcyjnym w 2016 r. - 59,70% osób, w 2020 r. – 56,99%, natomiast w wieku poprodukcyjnym w 2016 r. – 25,56 %, a w 2020 r. – 27,22%. W latach 2016-2020 widoczna jest w Dzierżoniowie tendencja do zwiększania się udziału osób w wieku przedprodukcyjnym, nieznacznego zmniejszania w wieku produkcyjnym na rzecz zwiększającego się udziału osób w wieku poprodukcyjnym. Oznacza to, że efektem zmian w strukturze wieku ludności jest ciągle zwiększający się wskaźnik obciążenia ekonomicznego,
- 3) zahamowanie demograficznego rozwoju przekłada się więc pośrednio na możliwości rozwoju społeczno - ekonomicznego, generując szerokie spektrum problemów ekonomicznych, społecznych i socjalnych.

2. Wnioski i rekomendacje - ważnym zagadnieniem będzie zapewnienie optymalnej opieki, warunków rozwoju i wyposażenie w jak najwyższe kapitały kulturowe oraz społeczne dzieci i młodzież, w celu przygotowania ich do roli mieszkańca uczestniczącego aktywnie w sferze publicznej; osoby dorosłe wchodzące w życie zawodowe i społeczne muszą uzyskać instytucjonalne wsparcie w stabilizacji przestrzennej i ekonomicznej, które są koniecznymi i niezbędnymi warunkami rozwoju rodzin.

3. W Dzierżoniowie utrzymuje się problem bezrobocia osób oddalonych od rynku pracy oraz niewystarczająca jest synergia działań instytucji rynku pracy i integracji społecznej. Jako korzystną należy ocenić aktualną sytuację na rynku pracy, w tym:

- 1) utrzymuje się tendencja do zmniejszania się liczby osób rejestrujących się jako bezrobotne. W 2016 roku jako osoby bezrobotne zarejestrowało się w skali roku: 3281 osób, przy stopie bezrobocia wynoszącej 11,14%, natomiast w 2020 r. – 1956 osób przy stopie bezrobocia wynoszącej 6,72. Pomimo znaczącego spadku tej liczby osób, wciąż znaczącym problemem mającym wpływ na jakość życia rodzin w Dzierżoniowie stanowi bezrobocie. Brak pracy jest podstawową przyczyną biedy, wykluczenia społecznego, patologii i uzależnień. Badania nad ubóstwem wykazują, że o sytuacji materialnej gospodarstw domowych w głównej mierze decyduje status zajmowany na rynku pracy. Inne cechy gospodarstwa domowego, takie jak np. liczba członków rodziny, wiek i poziom wykształcenia głowy gospodarstwa domowego, czy miejsce zamieszkania, nie wpływają w tak dużym stopniu na stan materialny członków danej rodziny. Natomiast sytuacja ekonomiczna, czy jak to pokazała w 2020 r. sytuacja epidemiczna spowodowała wzrost współczynnika skali bezrobocia, co niewątpliwie będzie miało wpływ na przestrzeni następnych lat na kondycję finansową dzierżoniowskich rodzin,

2) wraz z poprawą sytuacji na rynku pracy zmniejszał się zasięg korzystania z pomocy społecznej, mierzony udziałem osób korzystających z pomocy społecznej w ludności ogółem. Wskaźnik bezrobocia wśród beneficjentów pomocy społecznej, obliczany jako stosunek liczby osób w rodzinach korzystających z pomocy społecznej z powodu bezrobocia do liczby osób w rodzinach korzystających z pomocy ogółem, obrazuje poniższa tabela:

Rok	Wskaźnik
2017	40%
2018	35%
2019	33%
2020	25%

4. **Wnioski i rekomendacje** - jednym z ważniejszych problemów jest wciąż zbyt mała synergia działań różnych podmiotów na rzecz osób bezrobotnych i biernych zawodowo; podstawowym problemem jest aktywizacja biernych zawodowo mieszkańców Dzierżoniowa - pomimo spadających wskaźników dotyczących bezrobocia bardzo niepokojącym zjawiskiem jest wskazana bierność, w tym szczególnie trudna sytuacja dotyka osób długotrwale bezrobotnych (w 2016 r. takich osób było: 1409, w 2020 r. 599 osób); szczególnie trudna sytuacja na rynku pracy dotyka także osób powyżej 50 roku życia – stopa bezrobocia będzie stanowiła konsekwencję procesów demograficznych.

5. **Ubóstwo i inne dysfunkcje zaburzające prawidłowe funkcjonowanie dzierżoniowskich rodzin skutkują coraz większą polaryzacją jakości ich życia, na co składa się analiza następujących czynników:**

1) pomimo pozytywnego trendu polityki społecznej, czynniki ekonomiczne, takie jak: ubóstwo i bezrobocie w dalszym ciągu pozostają ważnymi problemami dzierżoniowskich rodzin, wskazywanymi jako powód ubiegania się o pomoc finansową. Ubóstwo jako zjawisko społeczne obejmuje wiele dzierżoniowskich rodzin, które borykają się z trudnościami materialnymi, nie są w stanie zaspokoić podstawowych potrzeb, przez co ubiegają się o pomoc finansową w Ośrodku Pomocy Społecznej. Pomimo, że zjawisko ubóstwa, jako kryterium przyznania pomocy finansowej na przestrzeni ostatnich lat zmalało, nadal jest kluczową kwestią społeczną i wyzwaniem dla instytucji zajmujących się polityką społeczną. Najczęstsze powody przyznawania pomocy finansowej obrazuje poniższa tabela:

Powód trudnej sytuacji życiowej klientów	Liczba rodzin/osób w rodzinie		
	2018 r.	2019 r.	2020 r.
Ubóstwo	382/589	363/551	401/593
Bezrobocie	233/410	188/343	183/335
Niepełnosprawność	267/377	245/337	295/420
Długotrwała lub ciężka choroba	338/504	340/499	603/847
Alkoholizm	98/132	90/121	85/112
Narkomania	9/12	12/18	10/16

Przemoc	9/24	10/33	10/40
----------------	------	-------	--------------

2) pomimo pozytywnych zmian na rynku pracy i względnego wzrostu kondycji ekonomicznej gospodarstw domowych, nie maleją liczby osób ubogich, długotrwale i przewlekle chorych, czy niepełnosprawnych. Dlatego do kluczowych problemów społecznych wymagających instytucjonalnego wsparcia należą czynniki zdrowotne (niepełnosprawność oraz długotrwała i ciężka choroba) – oba zdiagnozowane obszary znajdują swoje odzwierciedlenie w zaprogramowanych celach strategicznych, podobnie jak dysfunkcje społeczne (uzależnienia, przemoc), które w znacznym stopniu determinują jakość życia dzierzoniowskich rodzin. Na podstawie statystyk i analizy dokumentów Ośrodka Pomocy Społecznej w Dzierżoniowie, zdiagnozowano sytuację i kondycję osób i rodzin korzystających z pomocy społecznej w celu rozpoznania ogólnych mechanizmów rozwoju rodzin w zależności od zmieniających się wskaźników. Liczbę mieszkańców korzystającą z pomocy społecznej wskazano w poniższej tabeli:

Dane	2018r	2019r	2020r	%liczby mieszkańców w 2018 r.	%liczby mieszkańców w 2019 r.	%liczby mieszkańców w 2020 r.
Liczba mieszkańców korzystających z pomocy społecznej	1174	1055	1342	3,74%	3,40%	4,41%

3) znaczny wzrost wskaźnika w 2020 r. jest wynikiem epidemii COVID-19 i jego wpływu m.in. na odsetek osób ubiegających się o świadczenia z powodu np. utraty pracy. Rodziny doświadczające ubóstwa i potrzebujące wsparcia mogą się także ubiegać o szereg świadczeń finansowych przede wszystkim m.in. w oparciu o ustawę o świadczeniach rodzinnych, do których należą: zasiłek rodzinny oraz dodatki do zasiłku rodzinnego, świadczenia opiekuńcze, zapomogi, czy świadczenia rodzicielskie. Obok posiadania dziecka na utrzymaniu, głównym kryterium uprawniającym do zasiłku rodzinnego wraz z dodatkami jest przeciętny miesięczny dochód, w przeliczeniu na osobę w rodzinie. Liczbę rodzin uzyskującą pomoc z tytułu ww ustaw obrazuje tabela

Ustawa	2018 r.	2019 r.	2020 r.
ustawa o świadczeniach rodzinnych oraz ustawy o ustaleniu i wypłacie zasiłków dla opiekunów	2098	1868	1640

ustawa o pomocy osobom uprawnionym do alimentów	233	195	185
--	-----	-----	------------

Liczbę wypłaconych świadczeń wynikających z ustawy o świadczeniach rodzinnych w 2018 - 2020 r. obrazuje tabela:

Rodzaj świadczenia	Liczba wypłaconych świadczeń 2018 r.	Liczba wypłaconych świadczeń 2019 r.	Liczba wypłaconych świadczeń 2020 r.
Zasiłki rodzinne	18692	17000	13868
Dodatki do zasiłków rodzinnych ogółem, w tym z tytułu:	7513	6912	5980
1) Urodzenia dziecka	95	85	56
2) Opieki nad dzieckiem w okresie korzystania z urlopu wychowawczego	426	298	199
3) Samotnego wychowywania dziecka	900	741	617
4) Kształcenia i rehabilitacji dziecka niepełnosprawnego	1386	1290	1119
5) Rozpoczęcia roku szkolnego	1933	1695	1329
6) Podjęcia przez dziecko nauki w szkole poza miejscem zamieszkania	342	352	400
7) Wychowywania dziecka w rodzinie wielodzietnej	2431	2451	2260
Zasiłki rodzinne z dodatkami	26205	23912	19848
Zasiłki pielęgnacyjne	11023	10746	10272
Świadczenia pielęgnacyjne	1536	1536	1567
Specjalny zasiłek opiekuńczy	364	383	333
Świadczenia opiekuńcze	12923	12665	12172
Jednorazowa zapomoga z tytułu urodzenia dziecka	185	182	129
Świadczenie rodzicielskie	963	890	836
RAZEM	40276	37649	32985

4) z powyższych danych wynika, iż z roku na rok zmniejsza się liczba świadczeń, liczba rodzin oraz liczba osób uprawnionych w stosunku do roku poprzedniego. Na spadek ten niewątpliwie ma wpływ zmiana od 01.10.2019 r. wysokości kryterium dochodowego, a tym samym mniejsza liczba świadczeniobiorców może ubiegać się o wsparcie finansowe. Kolejna zmiana w wysokości kryterium nastąpiła w 2020 r. jednak efektu tych zmian możemy oczekiwać w następnych latach. Czynnikiem składającym się również na poprawę finansową rodzin - klientów OPS, było wprowadzone od 2016 r. świadczenie wychowawcze 500+, które przełożyło się na spadek liczby osób korzystających z pomocy finansowej. Świadczenie wychowawcze w znaczny sposób poprawiło kondycję finansową rodzin z dziećmi i wpłynęło na ich stabilizację finansową. Na uwagę zasługuje znaczny wzrost liczby rodzin

korzystających z 500+, gdyż w wyniku nowelizacji ustawy o pomocy państwa w wychowywaniu dzieci od 1 lipca 2019 r. wsparcie to przyznawane jest na wszystkie dzieci, bez względu na wysokość dochodów rodziny, czy stan cywilny rodziców. Zestawienie świadczeń obrazuje poniższa tabela:

Świadczenie wychowawcze	Rok 2019	Rok 2020
Wydatki na świadczenia	21096335,80	27385006,25
Liczba przyznanych świadczeń	42368	55068
Liczba osób uprawnionych	4492	4489

15. Wnioski i rekomendacje - programy profilaktyczne nie powinny być ukierunkowane stricte na wsparcie finansowe rodzin i osób żyjących w ubóstwie, lecz na wdrożenie mechanizmów wychodzenia z ubóstwa oraz jego pokoleniowego powielania np. poprzez aktywizację.

16. Niedostosowana oferta o charakterze profilaktyki i wspierania rodziny może skutkować dziedziczeniem ubóstwa. Na tę sytuację mają wpływ następujące czynniki:

1) znaczącą rolę w procesie wsparcia rodziny przeżywającej trudności w wypełnianiu funkcji opiekuńczo – wychowawczych pełni praca asystentów rodziny. Stąd głównym celem pracy jest osiągnięcie przez rodzinę podstawowego poziomu stabilności życiowej umożliwiającej jej wychowywanie dzieci i zapobieżenie sytuacji, w której dziecko ze względu na jego dobro, zostałoby umieszczone w pieczy zastępczej. Analiza danych wskazuje jednak na niepokojące zjawisko malejącej liczby dzieci powracających do rodzin biologicznych, co obrazuje poniższa tabela:

Opis działania	2018 r.	2019 r.	2020 r.
Liczba rodzin, z którymi pracował asystent rodziny	42	38	38
Liczba dzieci, które wróciły do rodziny biologicznej z pieczy zastępczej	13	12	7
Liczba rodzin pracujących z asystentem rodziny, w których nastąpiła poprawa funkcjonowania	11	7	7
Liczba rodzin wspieranych przez pracownika socjalnego, w których nastąpiła poprawa funkcjonowania	22	36	31

2) pomimo spadku liczby rodzin niewydolnych wychowawczo korzystających z pomocy finansowej w dalszym ciągu rośnie liczba rodzin, które z racji doświadczanych problemów, nie są w stanie samodzielnie wypełnić funkcji opiekuńczo-wychowawczych wobec dzieci. Dlatego niebagatelną rolę spełnia praca socjalna prowadzona z rodzinami oraz wprowadzane lokalne programy społeczne nastawione na udzielanie systemowego wsparcia i pomocy rodzinom znajdującym się w kryzysie lub przeżywającym przejściowe

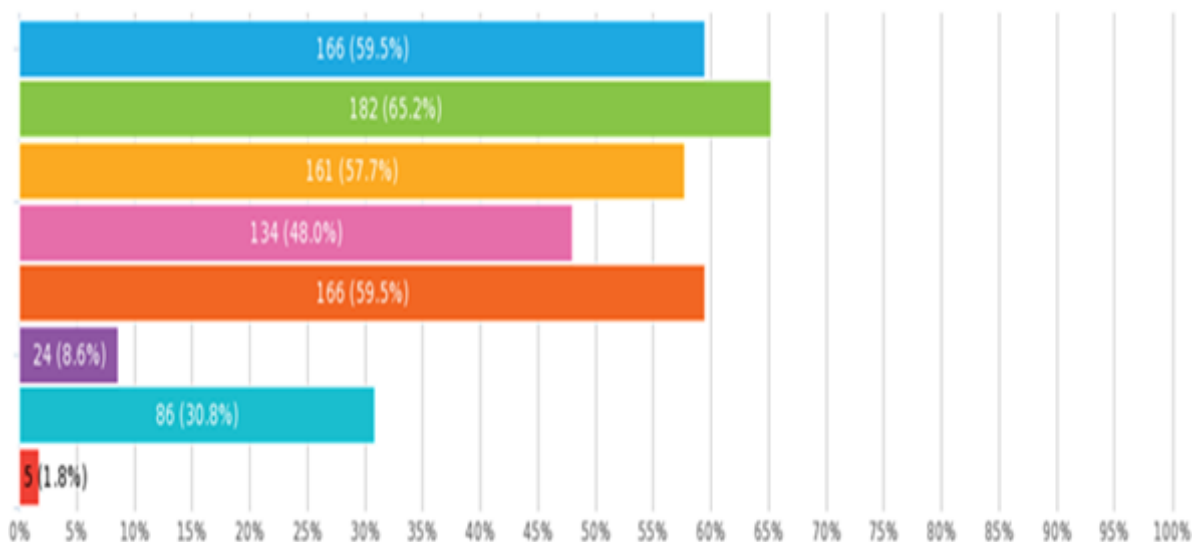
trudności w funkcjonowaniu społecznym. Klienci mają dostęp do poradnictwa specjalistycznego, konsultacji psychologicznych, pedagogicznych i zdrowotnych, terapii indywidualnej jak i rodzinnej, poradnictwa prawnego, udziału w grupach wsparcia, zajęć socjoterapeutycznych, projektów socjalnych. Z przeprowadzonej diagnozy wynika, że istnieje potrzeba, aby osoby i instytucje odpowiedzialne za organizację opieki nad dzieckiem i rodziną nadal udzielały im wsparcia. Na poprawę sytuacji rodzin korzystnie wpływa współpraca instytucji pomocowych i organizacji pozarządowych działających na terenie Miasta. Dzięki kompleksowym działaniom m.in. poprzez bezpłatny dostęp do psychologa, psychoterapeuty, prawnika, terapeuty uzależnień, organizację efektywnego czasu dla dzieci, czy świetlic środowiskowych, większa rzesza odbiorców ma możliwość uzyskania wsparcia i pomocy. Analiza pracy socjalnej - na przestrzeni lat następuje systematyczny spadek liczby rodzin objętych pracą socjalną: z 262 w 2018 r. do 192 rodzin w 2020 r., co obrazuje poniższa tabela:

Opis działania	Rezultat działania		
	2018 r.	2019 r.	2020 r.
Liczba osób objętych pracą socjalną i wsparciem finansowym (także rodzin z dziećmi)	597	561	462
Liczba osób objętych wyłącznie pracą socjalną (także rodzin z dziećmi)	262	260	192
Liczba rodzin dysfunkcyjnych z dziećmi objętych monitoringiem	44	55	50

Analizę problemu bezradności w sprawach opiekuńczo-wychowawczych obrazuje poniższa tabela:

Powód trudnej sytuacji życiowej klientów ubiegających się o pomoc finansową	Liczba rodzin			Liczba osób w rodzinie		
	2018 r.	2019 r.	2020 r.	2018 r.	2019 r.	2020 r.
Bezradność w sprawach opiekuńczo-wychowawczych i prowadzenia gospodarstwa domowego	66	76	91	205	255	306

3) wzrost liczby osób/rodzin ubiegających się o wskazany typ wsparcia jest zjawiskiem niepokojącym. Mamy tu do czynienia z nowym zjawiskiem ujawniania się problemów społecznych w rodzinach, które do tej pory nie były objęte pracą socjalną i nie były klientami Ośrodka Pomocy Społecznej. Na tę sytuację niewątpliwie miała wpływ epidemia COVID – 19. O sytuację zapytano także respondentów: **Jakie działania poprawiłyby sytuację rodzin niewydolnych wychowawczo?** Odpowiedzi zobrazowano na poniższym diagramie:



legenda: pomoc terapeutyczna, szkoleniowa (niebieski), praca socjalna w środowisku, asystent (zielony), konsultacje psychologiczno-pedagogiczne (żółty), zwiększenie oferty pomocowej (różowy), profilaktyka i terapia uzależnień (pomarańczowy), wyższe świadczenia pieniężne (fioletowy), szersza oferta spędzania czasu wolnego (jasnoniebieski),inne (czerwony)

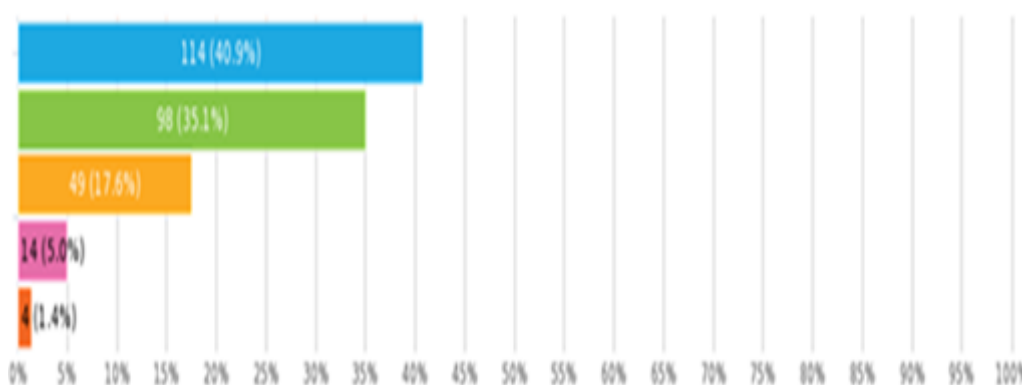
źródło: Badania potrzeb i problemów społecznych mieszkańców Dzierżoniowa - 2020

3) z uwagi na to, że wsparcie rodziny/dziecka jest procesem oddolnym, to na aspekt wychowawczy i funkcjonowanie społeczne duży wpływ mają placówki oświatowe. Sytuacja dziecka zdeterminowana jest kondycją systemu edukacji, który w założeniu powinien niwelować trudności dzieci z rodzin problemowych poprzez system włączającego wyrównującego szanse edukacyjne każdej osoby (w tym niepełnosprawnej, ubogiej, wykluczonej społecznie, osoby ze specyficznymi potrzebami). Specjalne potrzeby edukacyjne wynikają ze zróżnicowanego sposobu nabywania wiedzy i umiejętności w procesie uczenia się, a określonego zróżnicowanym ich funkcjonowaniem poznawczo-percepcyjnym, które może być mocno zaburzone u dzieci pochodzących z rodzin dysfunkcyjnych. Istotny więc element infrastruktury społecznej stanowią żłobki, przedszkola i szkoły podstawowe (publiczne i niepubliczne). W 2018 r. funkcjonowały 3 żłobki dysponujące 207 miejscami, 9 przedszkoli z 1177 miejscami i 6 szkół podstawowych liczących 2592 miejsc. W 2019 r. stan żłobków odnośnie liczby i miejsc się nie zmienił, funkcjonowało 9 przedszkoli z 1144 miejscami i 6 szkół podstawowych z 2287 miejscami, zaś w 2020 r. 3 żłobki dysponowały 227 miejscami, 9 przedszkoli - 1185 miejscami, a 6 szkół podstawowych - 2331 miejscami. Liczba miejsc pozostaje na poziomie stabilnym i jest wystarczająca na potrzeby dzierżoniowskich dzieci i młodzieży szkolnej. W placówkach oświatowych dzieci i młodzież otrzymują wsparcie w postaci działań wzmacniających proces

wychowawczy, do którego należały: akcje informacyjno – edukacyjne, w tym konferencje dla rodziców, nauczycieli (średniorocznie ok. 40 akcji), tworzenie i realizacja programów podnoszących kompetencje psychologiczno – społeczne rodziców (ok. 40 na rok), akcje promujące znaczenie więzi społecznych (ok. 100 rocznie), zapewnienie kompleksowej pomocy psychologiczno-pedagogicznej (ok. 100 rocznie porad, spotkań, konsultacji), prowadzenie świetlic środowiskowo-wychowawczych, świetlic socjoterapeutycznych, warsztatów doskonalących umiejętności psychospołeczne dla dzieci i młodzieży szkolnej (ok. 20 rocznie), działania profilaktyczne dotyczące uzależnień, przeciwdziałania przemocy kierowanych do dzieci i młodzieży (ok. 100 rocznie), czy warsztaty doskonalące umiejętności psychospołeczne dla dzieci i młodzieży szkolnej (ok. 100 rocznie). Ponadto na przestrzeni 2018-2020 funkcjonowała też placówka wsparcia dziennego zapewniająca w każdym roku 90 miejsc, a w swojej ofercie ukierunkowana była na wsparcie procesu wychowawczego i wyjścia z kryzysu na rzecz rodzin z dziećmi, w tym pracy na rzecz młodzieży szkolnej. W ramach podejmowanych na kolejne lata kierunków działań, istotnym elementem procesu wychowawczego i działań profilaktycznych powinno być rozwijanie zainteresowań młodzieży, obejmowanie wsparciem opiekuna/psychologa w stanach kryzysu, tak aby zminimalizować czynniki dysfunkcyjne, ze szczególnym uwzględnieniem sytuacji popandemicznej, na co mocno wskazywali także respondenci podczas badań ankietowych odpowiadając na poniższe pytania:

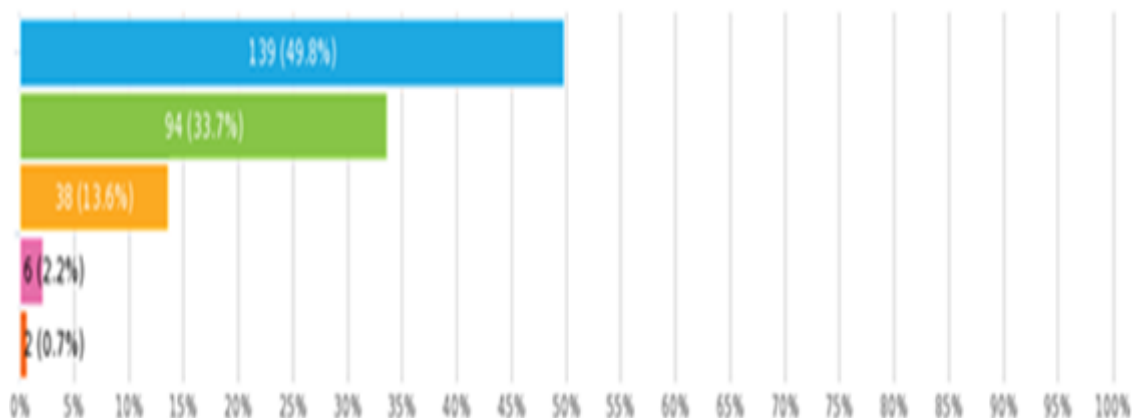
a) czy organizacja czasu wolnego dla dzieci i młodzieży przyczyni się do rozwiązania problemów społecznych na terenie Dzierżoniowa?

Wyniki obrazuje poniższy diagram:



legenda: zdecydowanie tak (niebieski - 114 osób), raczej tak (zielony - 98 osób), nie wiem (żółty - 49 osób), raczej nie (różowy - 14 osób), zdecydowanie nie (pomarańczowy - 4 osoby)

b) czy działania w zakresie problemów społecznych dzieci i młodzieży wymagają pilnego rozwiązania? Wyniki obrazuje poniższy diagram:



legenda: zdecydowanie tak (niebieski - 139 osób), raczej tak (zielony - 94 osoby), nie wiem (żółty - 38 osób), raczej nie (różowy - 6 osób), zdecydowanie nie (pomarańczowy - 2 osoby)

źródło: Badania potrzeb i problemów społecznych mieszkańców Dzierżoniowa - 2020

W ramach pytania otwartego najczęściej podkreślanym przez badanych problemem był brak miejsc, w których osoby (zwłaszcza młodzież) mogą aktywnie spędzać wolny czas i rozwijać zainteresowania, a także otrzymywać wsparcie w sytuacji pojawienia się niepokojących stanów emocjonalnych.

17. Wnioski i rekomendacje - rozwój usług indywidualnego wsparcia psychologicznego, terapeutycznego, pedagogicznego na rzecz rodziny; rozwój wsparcia specjalistycznego na rzecz rodzin, wzmacniania rodziny poprzez ofertę warsztatów, działań profilaktycznych; współpraca z rodzicami w celu zaangażowania w przedsięwzięcia zmierzające do organizacji czasu wolnego dzieci i młodzieży.

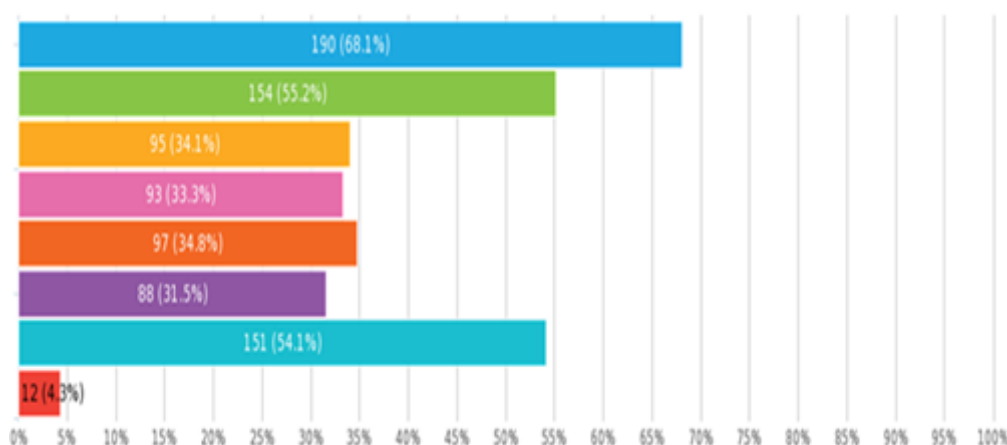
18. Rosnąca i spolaryzowana grupa seniorów generuje zapotrzebowanie na rozwój i wzrost jakości usług publicznych. Niewystarczający jest wciąż poziom aktywności społeczno - zawodowej osób starszych. Na tę sytuację mają wpływ następujące czynniki:

- 1) analiza demograficzna Dzierżoniowa wskazuje na stale rosnącą grupę seniorów, a tym samym proces ten stanie się wyzwaniem dla instytucji pomocowych. Skalę problemu zobrazowano na przestrzeni ostatnich dwóch lat i zestawiono w ramach poniższej tabeli:

Liczba mieszkańców wg grup wiekowych		
Grupa wiekowa	2019	2020
0-18	5170	5178
19	284	238
Wiek produkcyjny	18848	18433
Łącznie	24302	23849
60-64	1589	1559
65-79	5479	5739

80+	1974	1990
Łącznie	9042	9288

2) główne czynniki wpływające na starzenie się społeczeństwa stanowią: zmniejszająca się liczba urodzeń i wydłużanie się przeciętnej długości trwania życia. Według badań ankietowych przeprowadzonych na potrzeby opracowania niniejszej strategii, do głównych problemów z jakimi mierzą się seniorzy to: choroby, samotność oraz brak wrażliwości społecznej. Działaniami zapobiegawczymi natomiast powinny być: opieka wolontarystyczna, uwrażliwienie społeczne na potrzeby osób starszych, czy zapewnienie usług opiekuńczych. Według samych mieszkańców osoby starsze wymagają wsparcia specjalistycznego w wykonywaniu codziennych czynności, np. w formie usług opiekuńczych realizowanych w ramach systemu pomocy społecznej, o co zapytano respondentów: **Jakie wg Państwa działania umożliwiłyby osobom starszym pełniejszy udział w życiu społecznym na terenie Dzierżoniowa? Wyniki zobrazowano na poniższym diagramie:**



legenda: objęcie opieką wolontarystyczną (niebieski), uwrażliwienie społeczne (zielony), rozwój grup samopomocowych (żółty), mieszkalnictwo wspomagane (różowy), działania aktywizacyjne (pomarańczowy), działania poprzez pracę socjalną (fioletowy), rozwijanie usług opiekuńczych (jasnoniebieski), inne (czerwony)

źródło: Badania potrzeb i problemów społecznych mieszkańców Dzierżoniowa - 2020

3) realizacja pomocy w formie usług w latach 2018-2020. Wyniki obrazuje poniższa tabela:

Rok	Liczba osób objętych pomocą	Liczba realizowanych godzin	Średnia miesięczna liczba godzin	Łączny koszt
2018	226	55455	4621	983 838
2019	239	52919	4410	985 358
2020	210	50563	4213	1 080 521

pomimo spadkowej tendencji liczby osób korzystających z powyższego typu wsparcia, zapewnienie opieki dla osób tego wymagających, będzie stanowiło w dalszym ciągu znaczący problem z uwagi na „starzenie się” społeczeństwa. Dzięki pomocy usługowej ludzie starsi, obłożnie chorzy, niepełnosprawni mają możliwość funkcjonowania w swoim naturalnym środowisku. Objęcie systematyczną pomocą usługową w wielu przypadkach stanowi alternatywę dla pobytu w całodobowej placówce pomocowej, zapobiega poczuciu osamotnienia oraz poprawia komfort życia osobom chorym i niepełnosprawnym,

4) zakres udzielanej pomocy w formie zapewnienia pobytu w Domach Pomocy Społecznej przedstawia się następująco:

Rok	Liczba osób objętych pomocą	Średnia miesięczna dopłata gminy do pobytu jednej osoby	Łączny koszt
2018	41	2397	972 994
2019	36	2582	934 717
2020	39	2659	1 004 989

19. **Wnioski i rekomendacje** - starzenie się społeczeństwa będzie powodowało stały wzrost zapotrzebowania na usługi opiekuńcze świadczone osobom starszym, niepełnosprawnym, a w sytuacjach, kiedy usługi staną się niewystarczające z uwagi na stan zdrowia podopiecznych, koniecznym będzie zapewnienie odpowiedniej dostępności do domów pomocy społecznej; istotnym elementem w procesie wsparcia seniorów jest także wdrażanie bogatej oferty pomocowo – aktywizacyjnej poprzez zwiększanie liczby miejsc w Dziennym Domu i tworzenie miejsc w formie np. Klubów.

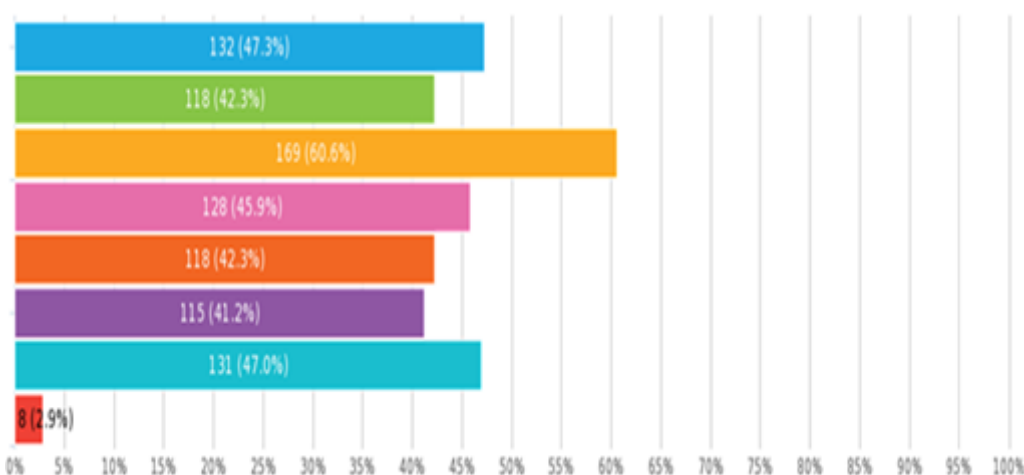
20. **Sytuacja życiowa osób niepełnosprawnych jest nadal trudna. Potrzebna jest intensyfikacja interwencji w tym zakresie. Na tę sytuację mają wpływ następujące czynniki:**

1) niepełnosprawność jako powód trudnej sytuacji życiowej stanowi znaczący problem mieszkańców Dzierżoniowa. Z pomocy społecznej z tytułu niepełnosprawności w kolejnych latach skorzystała następująca liczba osób: w 2018 r. – 267 osób, w 2019 r. - 245 osób, a w 2020 r. - 295 osób. Utrzymująca się od lat tendencja wskazuje, że niepełnosprawność jest także jednym z głównych obszarów wymagających interwencji. Według badań ankietowych przeprowadzonych na potrzeby opracowania niniejszej Strategii, do głównych problemów z jakimi mierzą się osoby z niepełnosprawnościami należą: bariery architektoniczne, dostęp do opieki zdrowotnej i rehabilitacyjnej, bezradność oraz brak samodzielności. Według respondentów takim osobom należy przede wszystkim zapewnić dostęp do opieki medycznej, dopasować oferty pracy oraz stworzyć system mieszkalnictwa opiekuńczo wspomaganego. Skalę zapotrzebowania na wsparcie pomocowe dla

rodzin/osób dotkniętych problemem niepełnosprawności obrazuje zakres świadczeń udzielanych przez OPS, co przedstawia tabela:

Rodzaj świadczenia	Wydatki na świadczenia 2019	Wydatki na świadczenia 2020	Liczba wypłaconych świadczeń 2019	Liczba wypłaconych świadczeń 2020
Kształcenie i rehabilitacja dziecka niepełnosprawnego	130011,97	117689,92	1290	1119
Zasiłki pielęgnacyjne	2034249	2215757	10746	10272
Świadczenia pielęgnacyjne	2426219	2846045	1536	1567
Specjalny zasiłek opiekuńczy	233 593	205 829	383	333

2) respondenci zostali zapytani o **działania, które ułatwiłyby osobom niepełnosprawnym funkcjonowanie w Dzierżoniowie?** Wyniki zobrazowano na poniższym diagramie:



legenda - większa liczba ofert pracy (niebieski), rozwój edukacji integracyjnej (zielony), szeroki dostęp do specjalistów (żółty), mieszkalnictwo opiekuńczo-wspomagane (różowy), dostęp do usług opiekuńczych (pomarańczowy), specjalistyczna pomoc (fioletowy), wczesna diagnostyka medyczna (jasnoniebieski), inne (czerwony)

źródło: Badania potrzeb i problemów społecznych mieszkańców Dzierżoniowa – 2020

21. **Wnioski i rekomendacje** - włączenie społeczne osób z niepełnosprawnościami poprzez dostosowanie np. oferty kulturalnej, rekreacyjnej na potrzeby tych osób; wdrożenie form pomocowych mających na celu odciążenie rodzin z obowiązku czasowej opieki nad bliskimi poprzez programy opieki wytchnieniowej, asystenta, udostępnienia infrastruktury mieszkaniowej dostosowanej na potrzeby osób z niepełnosprawnościami poprzez centra opiekuńczo-mieszkalne.

22. **Problem wykluczenia mieszkaniowego, zagrożenia eksmisjami i zadłużeniami negatywnie wpływa na sytuację życiową. Trudnym problemem społecznym jest kwestia osób bezdomnych. Na tę sytuację wpływ mają następujące czynniki:**

1) bezdomność jest jedną z najbardziej złożonych form wykluczenia społecznego. Skala bezdomności w Gminie Miejskiej Dzierżoniów od lat utrzymuje się na podobnym poziomie, jednak w porównaniu do roku 2019, w 2020 r. z pomocy w formie schronienia skorzystało mniej osób. Co roku zwiększa się natomiast liczba osób przebywających w miejscach niemieszkalnych (pustostany, ogródki działkowe, altany itp.). Skalę tego zjawiska obrazuje poniższa tabela:

Rok	Liczba klientów	Liczba świadczeń/m-c	Kwota (w zł./mies.)
2017	27	179	107324
2018	34	140	122105
2019	21	133	139180
2020	17	127	202309

2) utrzymuje się tendencja spadkowa liczby mieszkań komunalnych w zasobie gminy oraz wniosków złożonych na te mieszkania. Liczba mieszkań socjalnych utrzymuje się na dość stałym poziomie/ spada natomiast liczba wyroków eksmisyjnych bez wskazania lokalu socjalnego, co obrazuje poniższa tabela:

Rok	Liczba mieszkań komunalnych w zasobie gminy	Liczba wniosków złożonych na mieszkania komunalne	Liczba mieszkań socjalnych	Liczba wyroków eksmisyjnych bez wskazania lokalu
2018	1257	176	181	12
2019	1216	149	86	11
2020	1195	138	164	4

3) niezbędnym elementem procesu wsparcia mieszkalnictwa dla osób wykluczonych społecznie staje się pomoc w ramach mieszkalnictwa wspomaganego, adresowanego do różnych grup odbiorców zagrożonych ubóstwem lub wykluczeniem społecznym oraz aktywna polityka mieszkaniowa ułatwiająca dostęp do mieszkania osobom i rodzinom o relatywnie niskim statusie społeczno – ekonomicznym. Dodatkowo, sytuacja demograficzna wymusza koncentrację uwagi polityki społecznej na kategorii młodych

mieszkańców wkraczających na rynek pracy. Muszą oni uzyskać stabilizację mieszkaniową, bez której osiedlenie się w Dzierżoniowie, czy założenie rodziny będzie utrudnione.

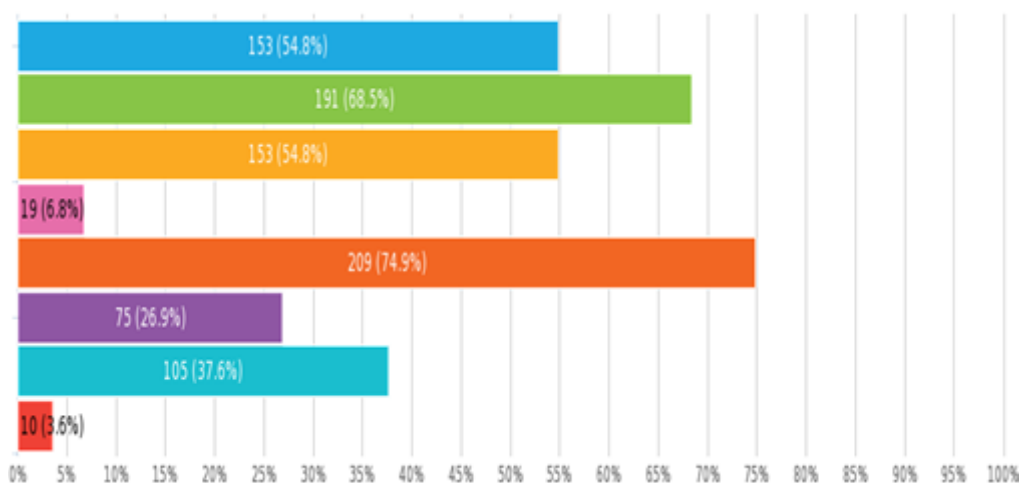
23. Wnioski i rekomendacje - poszerzenie oferty lokalowej np. dla osób młodych, czy rodzin z dziećmi poprzez stworzenie mechanizmu (programu) uprawniającego do wskazania lokalu na preferencyjnych warunkach; program wsparcia dla zadłużonych najemców, którzy w celu uniknięcia eksmisji poddadzą się działaniom np. zamiana mieszkań, czy odpracowanie długów.

24. Interwencja w zakresie uzależnień i jego nowych form wymaga przyjęcia systemu przeciwdziałania, zwalczania i wsparcia osób doświadczających tych problemów. Na tę sytuację wpływ mają następujące czynniki:

1) analiza problemu alkoholowego w rodzinach korzystających ze wsparcia finansowego i rzeczowego Ośrodka Pomocy Społecznej w Dzierżoniowie na podstawie zebranych danych dowodzi, że następuje wzrost liczby rodzin z dziećmi, w których występuje problem alkoholowy. Pomimo intensywnie podejmowanych działań w kwestii podjęcia terapii odwykowej przez osoby uzależnione, problem ten nadal jest ciągle wyraźny. Zauważalnym problemem wśród rodzin korzystających z pomocy społecznej, również ujawnionym w ostatnich latach jest narkomania występująca wśród młodych rodziców wychowujących dzieci. Problem uzależnienia od substancji psychoaktywnych nadal wzrasta i jest realnym zagrożeniem dla rodzin z dziećmi, gdyż dysfunkcje wynikające z tego uzależnienia niosą za sobą nieodwracalne skutki. Uzależnienia często nazywane są „chorobą rodziny”. Należy zwrócić uwagę na zintensyfikowanie działań profilaktycznych w celu zminimalizowania negatywnych skutków uzależnień w aspekcie zdrowotnym i społecznym, dotyczących rodziny z dziećmi, zwłaszcza, że dane te nie obejmują środowisk, w których osoby nadużywają w nadmiernych ilościach alkohol (jednorazowo i łącznie w określonym czasie tzw. picie ryzykowne) lub są współuzależnione. Analizę problemu obrazuje tabela:

Analiza problemu uzależnień	2018 r.	2019 r.	2020 r.
Liczba rodzin z dziećmi z problemem alkoholowym	60	71	85
Liczba rodzin z dziećmi z problemem narkomanii	10	12	10
Liczba osób skierowanych na terapię uzależnień	38	38	91

O wypowiedź zostali poproszeni także respondenci, którym zadano pytanie: **Jakie działania powinny być podejmowane na rzecz osób uzależnionych i ich rodzin?** Wyniki obrazuje poniższy diagram:



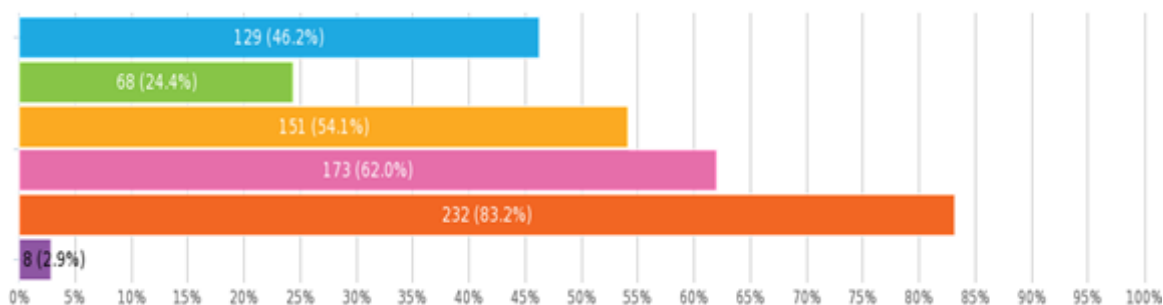
legenda - kluby abstynenta/grupy wsparcia (niebieski), wczesna profilaktyka u dzieci (zielony), profilaktyka dorosłych (żółty), pomoc finansowa (różowy), pomoc psychologiczno-terapeutyczna (pomarańczowy), pomoc prawna (fioletowy), pomoc medyczna (jasnoniebieski), inne (czerwony)

źródło: Badania potrzeb i problemów społecznych mieszkańców Dzierżoniowa - 2020

2) **przemoc** jest kolejnym zjawiskiem, które dotyka dzierżoniowskie rodziny korzystające z pomocy społecznej. Mimo szeregu działań profilaktycznych podejmowanych w ramach ustawy o przeciwdziałaniu przemocy domowej, problem ten należy uznać za wymagający interwencji. Zauważalnym zjawiskiem, które nadal jest znaczące, jest wzrost zgłoszeń ze środowiska lokalnego, dotyczących nieprawidłowości w rodzinach z dziećmi. Najczęstszymi powodami zgłoszeń są zaniedbania oraz nieprawidłowe sprawowanie opieki nad małoletnimi dziećmi. W związku z zauważalnym problemem zostały zintensyfikowane działania mające na celu zminimalizowanie skutków zaniedbań. Działania te wpisują się we wcześniej opisywaną pracę socjalną asystenta rodziny. Aktualnie dostrzega się znaczną liczbę interwencji w poszczególnych latach. Niepokojącym zjawiskiem są interwencje w rodzinach z dziećmi. Analizę tematu obrazuje tabela:

Wskaźnik	2018 r.	2019 r.	2020 r.
Łączna liczba interwencji i zgłoszeń ze środowiska	160	98	123
Łączna liczba interwencji i zgłoszeń ze środowiska dotyczących rodzin z dziećmi	78	74	90
Liczba rodzin objętych wsparciem ze względu na występujące zjawisko przemocy domowej (procedura Niebieskiej Karty)	147	128	135
Liczba rodzin z dziećmi objętych wsparciem ze względu na występujące zjawisko przemocy domowej (procedura Niebieskiej Karty)	43	24	54

O wypowiedź zostali poproszeni także respondenci, którym zadano pytanie: **Jakie działania byłyby najskuteczniejsze wobec ofiar przemocy?** Wyniki obrazuje poniższy diagram:



legenda - grupy wsparcia (niebieski), organizacja akcji społecznych (zielony), leczenie uzależnień (żółty), zwiększenie dostępności do specjalistycznego poradnictwa (różowy), izolowanie ofiar od sprawców (pomarańczowy), inne (fioletowy)

źródło: Badania potrzeb i problemów społecznych mieszkańców Dzierżoniowa - 2020

3) przedstawiona diagnoza pozwala na zidentyfikowanie trzech widocznych problemów, które dotyczą dzierżoniowskie rodziny, a są nimi: alkoholizm, narkomania i przemoc. Choroba alkoholowa dezorganizuje tradycyjny model rodziny i wywołuje wiele destrukcyjnych skutków, zwłaszcza w stosunku do dzieci. Negatywnym aspektem, niekorzystnie wpływającym na życie rodzin w Dzierżoniowie jest także narkomania. Mając na względzie nasilający się problem uzależnienia młodych rodziców od środków odurzających i dopalaczy obserwujemy deficyt działań skierowanych na profilaktykę narkomanii i minimalizowania jej skutków. Kolejny, trzeci negatywny aspekt to przemoc domowa. Z jednej strony zauważalny jest spadek problemów o charakterze ekonomicznym, rodzinom żyje się łatwiej m.in. z uwagi na wpływ programu 500+. Natomiast z drugiej strony przemoc w rodzinie jest nadal często występującym zjawiskiem. Stąd istotnym jest także, aby działania adresowane były zarówno do osób doznających przemocy jak i osób stosujących przemoc. Biorąc pod uwagę, iż problem uzależnień od alkoholu oraz innych substancji psychoaktywnych stanowi nadal kluczowy problem wielu dzierżoniowskich rodzin, należy w kolejnym okresie zintensyfikować działania z powyższego obszaru. Dodatkowo, niemal zawsze uzależnienia towarzyszą zjawiskom przemocy. Dlatego też należy zwiększyć katalog działań profilaktyczno – prewencyjnych dla zagrożonych grup społecznych, zwłaszcza, że w wyniku pandemii COVID-19 nasiliły się negatywne zjawiska w rodzinach (nie tylko dysfunkcyjnych), przede wszystkim z zakresu uzależnień i przemocy domowej. Nieocenioną rolę w tej kwestii odgrywać będzie realizacja programów w ramach działań Miejskiej Komisji Rozwiązywania Problemów Alkoholowych, ukierunkowana na przeciwdziałanie

problemom uzależnień, jak również wspieranie osób poprzez tworzenie i prowadzenie grup wsparcia, a także działalność Zespołu Interdyscyplinarnego i grup roboczych odnośnie podejmowania działań z zakresu przeciwdziałania przemocy. Na uwagę zasługuje także pojawienie się w wyniku pandemii COVID nowych form uzależnień-nałogów tj. uzależnienia od internetu (zwłaszcza wśród dzieci i młodzieży), hazardu, leków, czy zakupów, a także chorób psychicznych, które to dysfunkcje należy uważnie monitorować.

25. Wnioski i rekomendacje - rozwijać ofertę programów profilaktyki i terapii uzależnień, szczególnie w środowisku dzieci i młodzieży; stworzyć efektywne instrumenty umożliwiające przeciwdziałanie przemocy poprzez separowanie sprawcy, zapewnienie schronienia ofiarom – ważnym elementem tego działania są programy terapeutyczne kierowane do sprawców oraz ofiar przemocy.

26. Rosnąca skala problemu zaburzeń psychicznych wymaga podjęcia kompleksowych działań. Na tę sytuację mają wpływ następujące czynniki:

1) statystyki pokazują, że corocznie wzrasta liczba pacjentów z zaburzeniami psychicznymi. Widoczny jest także związek zaburzeń psychicznych z uzależnieniami i przemocą w rodzinie. Podczas diagnozy środowisk rodzinnych, w których wystąpił problem uzależnień w 2018 r. ustalono, że 16 osób miało zdiagnozowane zaburzenia psychiczne, w 2019 r. takich osób było 22, a w 2020 r. - 16. Należy mieć na uwadze, że będzie się zwiększać liczba pacjentów z zaburzeniami psychicznymi spowodowanymi używaniem substancji psychoaktywnych. Ze względu na bariery stereotypowe, programy promocji zdrowia psychicznego są najrzadziej wskazywanymi programami profilaktyki zdrowotnej realizowanymi dla osób z doświadczeniem choroby psychicznej i ich rodzin. Postawa ta niepokoi tym bardziej, że w ostatnim czasie problemy zdrowotne w obszarze zdrowia psychicznego znacznie się nasiliły i pogłębiły. Corocznie wzrasta liczba osób z zaburzeniami psychicznymi korzystających z usług opiekuńczych, co obrazuje poniższa tabela:

Wskaźnik	2018 r.	2019 r.	2020 r.
Liczba osób objętych pomocą	15	20	22
Liczba realizowanych godzin	4352	5247	5620
Łączny koszt	157 899	200 154	205 802

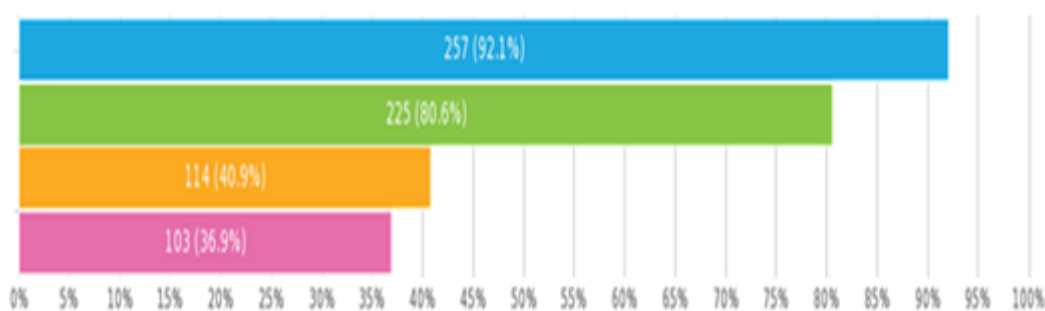
2) pomoc w ww formie realizowana była poprzez systematyczny kontakt osób wymagających wsparcia z terapeutą w celu rozwijania umiejętności niezbędnych do samodzielnego życia, czy codziennego funkcjonowania, a także poprzez zapewnienie pomocy ze strony Środowiskowego Domu Samopomocy, który w 2020 r. zwiększył liczbę miejsc o 17 dla osób wykazujących inne przewlekłe zaburzenia czynności psychicznych. Do ośrodka bowiem coraz częściej zgłaszały się rodziny, których najbliżsi mają zaburzone

funkcje poznawcze tj. pamięć, uwaga, myślenie i postrzeganie z rozpoznaniem otępienia. Z rozeznania środowiska lokalnego wynika, że występuje ogromne zapotrzebowanie na tego typu usługi, do których swoją ofertę musi dopasować system pomocowy. Niepokojącym zjawiskiem są także zgłoszenia ze środowiska edukacyjnego o częstych problemach w zaburzeniach emocjonalnych wśród dzieci i młodzieży. Zjawisko to jest niedoszacowane z uwagi na brak notacji w statystykach, niemniej obszar ten stanowi także problem społeczny naszego miasta.

27. **Wnioski i rekomendacje** - oferta programowa dotycząca promocji zdrowia psychicznego i zapobiegania zaburzeniom psychicznym.

28. **Profilaktyka zdrowotna na rzecz zachowania jakości życia. I tak:**

1) na problemy związane ze zdrowiem tj. zabezpieczeniem potrzeb opieki zdrowotnej oraz ochroną zdrowia, wpływa wiele czynników, zarówno odnoszących się do stanu zdrowia mieszkańców, struktury demograficznej, stylu życia i zachowań sprzyjających zachowaniu zdrowia, jak również do organizacji systemu opieki zdrowotnej oraz dostępności do usług zdrowotnych. Kompilacja tych zmiennych decyduje o potrzebach związanych z opieką zdrowotną oraz skuteczności systemu ochrony zdrowia. **Na potrzeby przeprowadzonej diagnozy społecznej wśród mieszkańców Dzierżoniowa, sami respondenci wskazali na następujące problemy w obszarze opieki zdrowotnej:**



legenda: długi okres oczekiwania na usługi medyczne (niebieski), mała liczba lekarzy specjalistów (zielony), ograniczona liczba wizyt domowych lekarza u osób przewlekle chorych i niepełnosprawnych (żółty), znaczny okres oczekiwania na pielęgniarską długoterminową opiekę zdrowotną (różowy).

źródło: Badania potrzeb i problemów społecznych mieszkańców Dzierżoniowa - 2020

2) obszarowo do najczęstszych problemów jest uzyskanie skierowania na badania specjalistyczne oraz do lekarza specjalisty. Problemem jest także dostęp do specjalistycznych badań diagnostycznych. Wszystko to wskazuje na dość poważne bariery w dostępie do leczenia i diagnostyki medycznej. Opierając się na badaniach nad stanem zdrowia Polaków wynika, że

długotrwałe problemy zdrowotne, występowanie chorób przewlekłych oraz trudności z samoobsługą dotyczą nawet połowy populacji. Wśród chorób przewlekłych dominują schorzenia narządu ruchu oraz układu krążenia. To w konsekwencji przekładać się będzie na wzrost zapotrzebowania na poradnictwo zdrowotne oraz rehabilitację. Po drugie, wszelkie zmiany kondycji zdrowotnej mają związek z wiekiem. Jednocześnie problemy zdrowotne stają się złożone, głównie z powodu wielu dolegliwości i zdiagnozowanych schorzeń charakterystycznych dla wieku. Konsekwencją tego jest konieczność prowadzenia terapii złożonych w ramach opieki geriatrycznej, której to specjalizacji wciąż w dostatecznym zakresie brakuje. Niepokojące tendencje obserwuje się analizując kondycję zdrowotną dzieci i młodzieży szkolnej. Badania ogólnopolskie wskazują, że do najczęstszych problemów zdrowotnych wśród tej grupy są alergię oraz wady postawy.

29. Wnioski i rekomendacje - biorąc pod uwagę nasilanie się zjawisk odnośnie chorób cywilizacyjnych, należy podjąć działania mające na celu wdrożenie interwencyjnych programów prewencji i wykrywania chorób, szczególnie u dzieci/młodzieży oraz osób w wieku senioralnym – jednak o efektach programu, jego wpływie na kondycję zdrowotną będzie można mówić po upływie kilku lat; wskazanym jest promowanie zdrowego stylu życia głównie poprzez: aktywność fizyczną, racjonalne odżywianie się, systematyczne wykonywanie badań profilaktycznych.

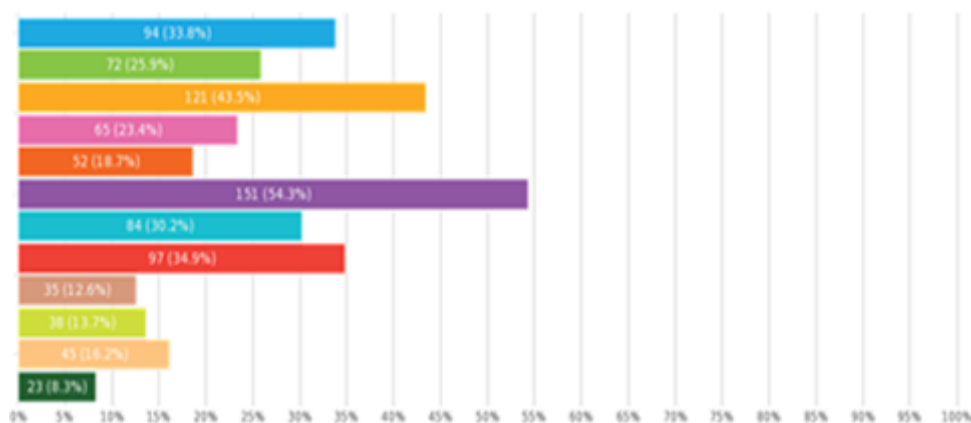
30. Identyfikacja i priorytetyzacja problemów społecznych miasta Dzierżoniowa. I tak:

1) lista problemów została przygotowana na bazie obowiązującej Strategii Rozwiązywania Problemów Społecznych, wyników dostępnych badań, diagnoz, raportów oraz wypracowana podczas warsztatów eksperckich. W rezultacie do najbardziej newralgicznych problemów społecznych zaliczono: uzależnienia (głównie od alkoholu) oraz duży wzrost liczby osób starszych wymagających opieki i wsparcia. Uzupełniono listę jeszcze o wyzwania ekologiczne i problem z dostępem do mieszkań socjalnych. Tabela obrazuje wyniki pracy grupowej i indywidualnej nad listą najważniejszych problemów społecznych Dzierżoniowa typowanych w ramach pracy grupowej i indywidualnej przeprowadzonej w ramach warsztatów strategicznych:

Ranga	Opis problemu	Liczba wskazań grupowych/ indywidualnych	Badanie ankietowe mieszkańców/ % głosów
1-2.	Duża liczba osób uzależnionych od alkoholu i innych substancji psychoaktywnych	4/15	54,3%
	Wzrost liczby osób starszych wymagających opieki	4/14	34,9%
3.	Duża liczba rodzin niewydolnych wychowawczo	3/10	43,50%
4-5.	Duża liczba osób niezaradnych życiowo,	2/10	

	wymagających wsparcia		
	Oslabienie pozarodzinnych więzi międzyludzkich (sąsiedzkich, koleżeńskich...), brak gotowości do pomocy wzajemnej, samotność	2/6	X
6-8.	Duża liczba osób niesamodzielnych z powodu niepełnosprawności lub przewlekłych chorób, wymagających wsparcia	1/5	18,70%
	Niewystarczająca liczba mieszkań socjalnych	1/1	X
	Niska świadomość ekologiczna	1/1	X

Także respondenci wskazali na główne przyczyny problemów społecznych, co obrazuje poniższy diagram (respondenci mogli wskazać parę przyczyn):



legenda - bezrobocie (niebieski - 94 osoby), ubóstwo (zielony - 72 osoby), bezradność w sprawach opiekuńczo-wychowawczych (żółty - 121 osób), długotrwała lub ciężka choroba (różowy - 65 osób), niepełnosprawność (pomarańczowy - 52 osoby), uzależnienia - alkoholizm, narkomania (fioletowy - 151 osób), przemoc (jasnoniebieski - 84 osoby), problemy senioralne lub niepełnosprawność (czerwony - 97 osób), bezdomność (brązowy - 35 osób), wielodzietność (jasnozielony - 38 osób), brak poradnictwa psychologiczno-prawnego (jasnopomarańczowy - 45 osób), inne (ciemnozielony - 23 osoby)

źródło: Badania potrzeb i problemów społecznych mieszkańców Dzierżoniowa - 2020

2) w związku ze zbieżnym typowaniem problemów społecznych w ramach panelu eksperckiego i sondażu opinii publicznej, stworzono ranking problemów, na podstawie którego można:

a) **wypracować kluczowe obszary interwencji** tzw. obszary problemowe, którymi należy się zająć w ramach Strategii,

b) **przyjąć cele i postulowane kierunki zmian** wraz z listą wskaźników realizacji celów im odpowiadającym,

3) **kluczowe obszary interwencji w zakresie zdiagnozowanych problemów społecznych są istotne, z uwagi na to, że wskazują priorytety polityki społecznej Dzierżoniowa,**

4) na podstawie zbudowanego rankingu problemów społecznych, można było uzgodnić kluczowe obszary interwencji **tzw. obszary problemowe**, którymi należy się zająć w ramach strategii.

Mapa/drzewo problemów:

Uzależnienia		
<p>pomoc psychologiczno-terapeutyczna dzieci i młodzieży profilaktyka dorosłych/ kluby abstynenckie/ grupy wsparcia</p>	<p>ubóstwo, wykluczenie społeczne nieprzystosowanie społeczne wzorce społeczne</p>	
Dostępność i niepełnosprawność - system wsparcia osób zależnych		
<p>dostęp do opieki medycznej dopasowane oferty pracy mieszkalnictwo opiekuńczo - wspomagane</p>	<p>bariery architektoniczne dostęp do opieki zdrowotnej, rehabilitacyjnej, bezradność, brak samodzielności choroby, samotność, brak wrażliwości społecznej</p>	<p>opieka wolontarystyczna uwrażliwienie społeczne na potrzeby osób starszych usługi opiekuńcze</p>
Rodzina		
<p>uzależnienia, przemoc, niskie umiejętności wychowawcze</p>	<p>praca socjalna w środowisku pomoc terapeutyczna szkoleniowa profilaktyka i terapia uzależnień</p>	
Młodzież		
<p>uzależnienia problemy emocjonalno-rówieśnicze brak zagospodarowanego czasu wolnego</p>	<p>praca socjalna w środowisku wczesna profilaktyka i wsparcie psychologiczne młodzieżowy „streetworker” kluby młodzieżowe</p>	
Więzi społeczne i aktywność społeczna		
<p>kluby wolontarystyczne, samopomocowe profilaktyka rozwój inicjatyw oddolnych ograniczenie czynników wykluczenia społecznego</p>		

5) obszary problemowe wydają się ważne, nie tylko ze względu na istniejący, zdiagnozowany stan sytuacji społecznej w gminie, ale także z powodu dających się z dużym prawdopodobieństwem przewidzieć negatywnych zmian w okresie objętym horyzontem czasowym Strategii. W najbliższych latach spodziewać się bowiem można:

- a) **zmian demograficznych** – dalszego starzenia się populacji, a co za tym idzie wzrostu liczby seniorów, osób zależnych, z niepełnosprawnościami, długotrwale chorych, osób prowadzących jednoosobowe gospodarstwa domowe, niemogących liczyć na wystarczające wsparcie ze strony rodziny,
- b) **zmian gospodarczych** – pogarszanie sytuacji na rynku pracy, wzrost bezrobocia w związku z czynnikami makroekonomicznymi, bądź wpływem czynników epidemicznych (co pokazały ostatnie dwa lata),
- c) **osłabiania się więzi rodzinnych i sąsiedzkich** – na co ma wpływ tempo życia, niedostosowanie oferty miasta na zwiększające się potrzeby, czynniki epidemiczne skutkujące pojawianiem się problemów psychicznych, izolacyjnych,

6) odnosząc prognozę do zdiagnozowanych problemów społecznych, można wskazać na następujące obszary, które wskazali sami mieszkańcy podczas

badan ankietowych **wymagające pilnego rozwiązania: problemy społeczne dzieci i młodzieży, osoby starsze, opieka zdrowotna, pomoc osobom z uzależnieniami i które wskazują na następujące zjawiska i wyzwania:**

- a) zgodnie z prognozami demograficznymi społeczeństwo będzie się starzeć, a szeroko rozumiane wspieranie i promocja wydłużania aktywności zawodowej (w tym walka ze stereotypowym podejściem pracodawców do osób 50+) będzie kluczową kwestią w kontekście utrzymania tempa rozwoju gospodarczego, zagrożonego zmianą wieku populacyjnego,
- b) pomimo poprawiającej się ogólnej sytuacji na lokalnym rynku pracy, utrzymywanie się będzie problem osób długotrwale bezrobotnych, w tym oddalonych do rynku pracy. Skala problemów osób oddalonych od rynku pracy nie będzie się zmniejszać wprost proporcjonalnie do spadku stopy bezrobocia bez szeroko zakrojonych, kompleksowych działań aktywizacyjnych,
- c) poziom ubóstwa i innych dysfunkcji zaburzających funkcjonowanie rodzin będzie z dużym prawdopodobieństwem utrzymywał się na poziomie podobnym do obecnego, przede wszystkim z uwagi na czynniki społeczne, a nie możliwe programy pomocowe,
- d) pogarszać się będzie sytuacja zdrowotna osób starszych,
- e) dużą grupę wśród osób wymagających interwencji socjalnej stanowić będą osoby z niepełnosprawnościami,
- f) zjawisko zaburzeń psychicznych będzie podlegać dalszej tendencji wzrostowej,
- g) problem wykluczenia mieszkaniowego pozostanie istotnym problemem,
- h) nadal znaczącą kwestią pozostanie znaczna liczba interwencji związanych z przemocą,
- i) poza utrzymującym się problemem uzależnienia od alkoholu i narkotyków pojawiać się będą nowe formy uzależnień,
- j) prognozuje się wzrost aktywności społecznej mieszkańców Dzierżoniowa – zwłaszcza oddolnej, sąsiedzkiej, niezinstytucjonalizowanej oraz zaangażowanie w wolontariat z uwagi na zdiagnozowany obszar potrzeb społecznych.

Rozdział 6.

Analiza strategiczna Gminnej Strategii Rozwiązywania Problemów Społecznych - analiza SWOT

1. **Analiza SWOT** jest klasycznym narzędziem, stosowanym w analizie strategicznej w różnych kontekstach. Analiza pozwala na pogrupowanie czynników wpływających na realizację poszczególnych działań. Źródłem tych czynników może być zarówno otoczenie zewnętrzne podmiotu odpowiedzialnego za realizację (szanse i zagrożenia), jak i jego cechy immanentne (silne i mocne strony). Przyjęta metoda pozwala na zebranie i uszeregowanie kluczowych informacji o potencjałach oraz o dostrzeganych barierach rozwojowych w obszarze polityki społecznej w mieście Dzierżoniów. Na podstawie diagnozy obszaru wsparcia, warsztatowych paneli eksperckich, czy badań potrzeb społecznych, podczas których mieszkańcy wypowiedzieli się na temat mocnych i słabych stron jakości życia w Dzierżoniowie (w tabeli ujęto najczęściej pojawiające się czynniki), można było przyjąć tezy analizy SWOT. Analiza strategiczna została więc przeprowadzona z zachowaniem zasady partycypacji społecznej, co w efekcie zwiększy jej rzetelność i obiektywizm. Dodatkowo podczas warsztatów eksperckich została przyjęta skala wartości dla danego czynnika określająca jego wagę. Skala ta została przyjęta od wartości 1 do 10, gdzie 1 to wartość najniższa, a 10 – najwyższa. W przypadku mocnych stron i szans ocena 10 będzie oznaczała największy pozytywny wpływ danego czynnika, zaś w odniesieniu do słabości i zagrożeń, ta sama ocena będzie świadczyła o największym negatywnym oddziaływaniu danej cechy na funkcjonowanie miasta. Wytypowane czynniki wraz ze skalą punktową obrazuje tabela:

MOCNE STRONY określone w ramach:				SŁABE STRONY określone w ramach:			
diagnozy	pkt	badań	pkt	diagnozy	pkt	badań	pkt

Dobrze zorganizowany i sprawny system pomocy społecznej	8	Reagowanie na potrzeby osób starszych i osób z niepełnosprawnościami	9	Ograniczone środki finansowe na realizację celów polityki społecznej	7	Niska aktywność społeczeństwa do tworzenia grup samopomocowych	10
Profesjonalna i dobrze przygotowana merytorycznie kadra realizująca zadania w zakresie pomocy społecznej	9	Wykwalifikowana kadra	10	Problem bezrobocia wśród osób bez kwalifikacji oraz długotrwale bezrobotnych	7	Niechęć podnoszenia kwalifikacji zawodowych przez osoby długotrwale bezrobotne	10
Dobra	7	Zabezpieczenie	9	Starzejące	10	Niedostateczne	10

współpraca pomiędzy jednostkami z zakresu pomocy społecznej		dzieciom i młodzieży dostępu do różnych form spędzania czasu wolnego		się społeczeństwo		wypełnianie funkcji opiekuńczo - wychowawczych przez rodziny oraz bierna postawa świadczeniobiorców	
Duży potencjał organizacji pozarządowych	5	Skuteczna profilaktyka i rozwiązywanie problemów alkoholowych	8	Mała liczba mieszkań socjalnych	7	Brak lokali socjalnych	8
Aktywność podmiotów w zakresie pozyskiwania środków zewnętrznych oraz umiejętność realizacji programów	6	Pozyskiwane środki zewnętrzne na sferę polityki społecznej	10	Wzrost skali uzależnień	9	Niechęć do podejmowania leczenia przez uzależnionych	8
SZANSE				ZAGROŻENIA			
pkt.	obszary:			obszary:			pkt.
10	Pełniejsze i efektywniejsze wykorzystanie potencjału kadry instytucji pomocowych			Przyzwyczajenie i uzależnienie od pomocy społecznej			10
7	Wzrost znaczenia organizacji pozarządowych w realizacji zadań w zakresie pomocy społecznej			Negatywne skutki długotrwałego bezrobocia, utrudniającego wyjście z systemu pomocy społecznej - bezradność życiowa			10
8	Środki zewnętrzne na realizację zadań pomocy społecznej			Ograniczone środki finansowe na realizację zadań			10
10	Wdrażanie programów pomocowych podnoszących poziom świadomości społecznej, w zakresie profilaktyki i działań wspierających			Zwiększanie się obciążenia demograficznego			10
6	Gotowość zaangażowania społeczeństwa w wolontariat, pomoc sąsiedzką i inicjatywy oddolne			Nowe formy uzależnień – zauważalny powszechny kryzys rodzin			10
8	Rozrost strefy ekonomicznej			Wzrastająca liczba osób potrzebujących form usług opiekuńczych			10
8	Technologia			Negatywny wpływ przemian społeczno – gospodarczych na kondycję zdrowia psychicznego społeczeństwa			10

2. Przeprowadzona powyżej syntetyczna analiza SWOT wskazuje na występowanie problemów w sferze społecznej. Zdiagnozowane deficyty ujawniają się w różnych obszarach i dotyczą zarówno niedostatków ekonomicznych, jak i problemów zależnych od tzw. czynników miękkich (społecznych). Jednocześnie jednak Miasto Dzierżoniów posiada zauważalny potencjał, który właściwie wykorzystany może przesądzić o rozwoju sfery społecznej w przyszłości. W rezultacie wskazanym jest prowadzenie aktywnej strategii władz miasta koncentrującej się na wsparciu potencjałów, przy jednoczesnym wykorzystaniu zewnętrznych źródeł finansowania. Przeprowadzając analizę strategiczną w oparciu o przyjętą metodę SWOT można przyjąć następujące wnioski:

- 1) zauważalna jest przewaga ocen słabych stron nad mocnymi oraz zagrożeń nad szansami,
- 2) wśród atutów największy wpływ ma potencjał kadrowy oraz finansowy w aspekcie środków zewnętrznych wspomagających realizację zadań własnych gminy,
- 3) najsłabszą stroną stanowi czynnik demograficzny, co pokazała diagnoza problemów społecznych wskazująca na aspekt starzenia się społeczeństwa. Automatycznie słabą stroną stanowi czynnik dotyczący niskiej aktywności społeczności lokalnej do tworzenia grup samopomocowych. Można zatem na tym etapie przyjąć tezę, że samo instytucjonalne wsparcie osób zależnych może w przyszłości nie wystarczyć, bez wsparcia oddolnego, również w aspekcie więzi rodzinnych i wypełnianiu przez nie funkcji opiekuńczo – wychowawczych,
- 4) w wymiarze zewnętrznym można zaobserwować, że największą szansą dla miasta jest potencjał kadry instytucji pomocowych, która to także w oparciu o diagnozę potrzeb będzie w stanie dopasować i wdrożyć programy pomocowe dla każdej z grup świadczeniobiorców,
- 5) największym zagrożeniem dla rozwoju, rozwiązywania problemów społecznych i poprawy jakości życia stanowi wzrastająca liczba mieszkańców z różnymi problemami, co pokazała także diagnoza w aspekcie wzrostu kryzysu rodzin, uzależnień, nawykowej niezaradności życiowej, chorób psychicznych i wzrastającej liczby osób zależnych.

3. Podsumowanie/wnioski wynikające z analizy SWOT zawiera poniższa tabela:

Kluczowe PROBLEMY do rozwiązania	Główne ATUTY
Niekorzystne wskaźniki demograficzne Wzrastający odsetek osób, które mogą stać się beneficjentami pomocy społecznej	Wykwalifikowana kadra Mobilność w zakresie programów pomocowych

Główne SZANSE rozwojowe

Programy pomocowe z możliwością dofinansowania zewnętrznego

Rozdział 7.

Misja, wizja i cele Strategii

1. Określenie **misji i wizji strategicznej** to istotny krok w zakresie formułowania obszarów strategicznych. **Misja polityki społecznej** wskazuje docelowy stan, do którego zmiierzają wszystkie podejmowane działania w obszarze polityki społecznej w Dzierżoniowie. Można założyć, iż misja polityki społecznej wyznacza generalny cel jej istnienia poprzez określone zadania szczegółowe. W wyniku przeprowadzonych warsztatów strategicznych sformułowana została zwięzła misja polityki społecznej: **Misja - podejmujemy skuteczne działania, aby mieszkańcom żyło się lepiej.**

2. **Wizję polityki społecznej Dzierżoniowa** traktować należy jako taki obraz przyszłości, którego wykreowanie stanowi główny cel działań strategicznych. Wizja stanowi podstawową aspirację, wspólną dla wszystkich zaangażowanych w realizację Strategii. W wyniku dyskusji w ramach warsztatów strategicznych w procesie budowania strategii wskazana została **Wizja: Miasto bezpieczne - bez przemocy. Mieszkańcy bez uzależnień. Aktywni mieszkańcy. Integracja międzypokoleniowa. Więzi rodzinne. Dobrobyt. Wsparcie osób zależnych. Świadome społeczeństwo.**

3. **Cele strategiczne.** W toku prac nad Strategią wypracowano **strategiczne cele polityki społecznej**, do których urzeczywistnienia zmierzać mają w okresie objętym planowaniem działania podejmowane przez instytucje publiczne, organizacje pozarządowe i lokalną społeczność. Określono, że:

- 1) głównym celem strategicznym będzie - zwiększanie spójności społecznej i jakości wsparcia osób z trudnościami, zagrożonych ubóstwem lub wykluczeniem społecznym,
- 2) adresatem działań będą mieszkańcy Dzierżoniowa, ze szczególnym uwzględnieniem osób z trudnościami, zagrożonych ubóstwem lub wykluczeniem społecznym.

4. **Kierunki działań** - na podstawie analizy sytuacji społecznej w mieście Dzierżoniów określono wspólnie z interesariuszami Strategii uczestniczącymi w jej przygotowaniu pięć obszarów problemowych wymagających interwencji, do których należą:

- 1) **uzależnienia,**
- 2) **dostępność i niepełnosprawność,**
- 3) **rodzina,**

4) **młodzież,**

5) **więzi społeczne/ aktywność społeczna.**

5. Zdefiniowane obszary zostały uznane przez zespół opracowujący strategię za kluczowe dla rozwiązania zdiagnozowanych problemów społecznych. Obszary te stanowią także wynik analizy strategicznej. Realizacja celów strategicznych odbywać się będzie poprzez ukierunkowane działania podejmowane w każdym z tych obszarów. W ramach tych obszarów można było wypracować cele szczegółowe i postulowane kierunki zmian wraz z listą wskaźników realizacji celów im odpowiadającym. Materiał diagnostyczno - planistyczny w pełni prezentuje poniższa tabela:

Obszary i kierunki interwencji	Cele i postulowane kierunki zmian
<p>Obszar: UZALEŻNIENIA Kierunek główny: MINIMALIZACJA SKALI ORAZ SKUTKÓW UZALEŻNIEŃ Podejmowanie działań profilaktycznych w celu objęcia jak największej grupy osób</p>	Zwiększenie dostępności terapii, wsparcia i pomocy dla osób uzależnionych
	Motywowanie osób uzależnionych do życia w abstynencji
	Wsparcie i pomoc dla osób współuzależnionych
	Profilaktyka uzależnień od substancji psychoaktywnych (alkohol, narkotyki, dopalacze, inne)
	Profilaktyka uzależnień od internetu (telefonu, komputera)
Obszary i kierunki interwencji	Cele i postulowane kierunki zmian
<p>Obszar: DOSTĘPNOŚĆ I NIEPEŁNOSPRAWNOŚĆ – SYSTEM WSPARCIA OSÓB ZALEŻNYCH Kierunek główny: WYSOKI POZIOM USŁUG Ułatwianie życia w mieście osobom z niepełnosprawnościami Wspieranie działań na rzecz wydłużania życia mieszkańców w zdrowiu Włączanie osób zagrożonych wykluczeniem w życie społeczności lokalnej Tworzenie grup wsparcia dla osób, które nie mogą dostosować się do szybkich zmian w gospodarce</p>	Zmniejszenie liczby osób zależnych i ich opiekunów niekorzystających z pomocy i wsparcia poprzez: - wzmocnienie zasięgu informacji o dostępnych formach pomocy i wsparcia dla osób zależnych i ich opiekunów, - utworzenie stanowiska nawigatora usług, - zwiększenie zasobów miasta (finansowych, lokalowych, kadrowych) do świadczenia pomocy i wsparcia na rzecz osób zależnych i ich opiekunów
	Poprawa dostępności budynków użyteczności publicznej
<p>Obszar: RODZINA -Kierunek główny: WZMACNIANIE RODZINY W PEŁNIENIU JEJ PODSTAWOWEJ FUNKCJI Poprawa jakości życia rodzinnego w mieście: dobre dzieciństwo,</p>	Wzmocnienie więzi międzypokoleniowych np. poprzez wprowadzenie asystentury i usług opiekuńczych w domu – deinstytucjonalizacja
	Zwiększenie wsparcia i pomocy (psychologicznej, pedagogicznej, prawnej) dla rodzin dysfunkcyjnych - dotarcie ze wsparciem do rodzin, które potrzebują pomocy, dopasowanie form wsparcia do potrzeb, tworzenie sieci wsparcia

dorastanie, rodzicielstwo, starzenie się, dobry start – rodzenie w dobrych warunkach, godne odchodzenie, aktywność i rozwój dla rodzin wielopokoleniowych, wielodzietnych, samotnie wychowujących dzieci	„Rodzina na swoim” – poprawa dostępności i standardu mieszkań komunalnych, w tym edukacja (kampania) skierowana do mieszkańców dot. projektowania i urządzania mieszkań szczególnie dla osób starszych, mających problemy z poruszaniem się
	„Lepsza praca” – poprawa oferty lokalnego rynku pracy
	Wzrost świadomości zagrożeń dla więzów rodzinnych ze strony nowych technologii
Obszary i kierunki interwencji	Cele i postulowane kierunki zmian
Obszar: MŁODZIEŻ Kierunek główny: ZAKTYWIZOWANA MŁODZIEŻ POTENCJAŁEM SPOŁECZNOŚCI LOKALNEJ Podejmowanie działań profilaktycznych/edukacyjnych w celu zaktywizowania i wsparcia dzieci i młodzieży	Wzrost aktywności i inicjatyw społeczno-kulturalnych wśród młodzieży
	Zwiększenie oferty miasta dla młodzieży sprawiającej problemy
Obszar: WIĘZI SPOŁECZNE / AKTYWNOŚĆ SPOŁECZNA Kierunek główny: AKTYWNOŚĆ OBYWATELSKA ELEMENTEM STYLU ŻYCIA MIESZKAŃCÓW GMINY Wsparcie w inicjatywach włączających mieszkańców w życie społeczności lokalnej	Zwiększenie zaangażowania organizacji pozarządowych w pracę z młodzieżą poprzez: rozwój wolontariatu, rozwój streetworkingu, sieciowanie podmiotów pracujących z młodzieżą, rozwój współpracy organizacji pozarządowych z placówkami oświatowymi, opracowanie programu rozwoju pozaszkolnej pracy z młodzieżą w mieście – z udziałem młodzieży współpracę placówek oświatowych z Ośrodkiem Pomocy Społecznej
	Wzrost poczucia przynależności do społeczności lokalnej - aktywni i współpracujący mieszkańcy na rzecz lokalnej społeczności
	Wzmacnianie tożsamości lokalnej, wzrost wiedzy o aktualnych wydarzeniach w mieście
	Zmniejszenie poczucia samotności wśród mieszkańców

6. Wymiarowi więzi społecznej nadano w niniejszym dokumencie znaczenie szczególne. Pojawia się on na końcu listy priorytetów, w obrębie których konstruowane są struktury celów nie dlatego, że jest najmniej ważny, ale dlatego, że syntetycznie spaja wszystkie działania, które podejmowane będą w obszarach problemowych wcześniej wymienianych priorytetów. Pozostałe obszary interwencji nastawione są na rozwiązywanie konkretnych problemów społecznych. Złagodzenie negatywnych skutków tych problemów traktować można jako warunek konieczny integracji społecznej. Priorytet integracyjny idzie nieco dalej i problemy społeczne definiuje szerzej – jako umacnianie więzi społecznej w wieloaspektowym wymiarze: rodzinnym i sąsiedzkiem.

Rozdział 8. Działania, zadania, programy

1. Celem Strategii są działania długookresowe i długofalowe, polegające na inwestycji w kapitał ludzki, system edukacji, aktywizację lokalnych społeczności, poprawę poziomu i jakości życia, co przekłada się na działania na rzecz włączenia społecznego, aktywizacji zawodowej, czy rozwoju usług społecznych. Kompleksowa pomoc osobom z problemami społecznymi powinna opierać się ponadto na profilaktyce, systematycznym monitorowaniu sytuacji społecznej i wczesnym reagowaniu na dostrzegane deficyty.

2. Szczegółowa diagnoza i analiza sytuacji społecznej Miasta Dzierżoniowa połączona z badaniami ankietowymi, pozwoliła wyodrębnić pięć obszarów/celów strategicznych. W ramach poszczególnych celów strategicznych zostały zdefiniowane cele operacyjne/ kierunki główne oraz zadania/działania im odpowiadające:

- 1) obszar 1: **UZALEŻNIENIA**/System wsparcia osób z uzależnieniami i ich najbliższych/ Minimalizacja skali oraz skutków uzależnień,
- 2) obszar 2: **DOSTĘPNOŚĆ I NIEPEŁNOSPRAWNOŚĆ**/System wsparcia osób zależnych / Wysoki poziom usług,
- 3) obszar 3: **RODZINA**/System wsparcia dla rodzin/Wzmacnianie rodziny w pełnieniu jej podstawowej funkcji,
- 4) obszar 4: **MŁODZIEŻ**/System wsparcia w edukację i wychowanie/Zaktywizowanie młodzieży potencjałem społeczności lokalnej,
- 5) obszar 5: **WIĘZI SPOŁECZNE/AKTYWNOŚĆ SPOŁECZNA**/Wzmacnianie aktywności obywatelskiej/ Aktywność obywatelska elementem stylu życia mieszkańców Dzierżoniowa.

3. **Zadania** – zaplanowane zadania przedstawione zostały poniżej w formie tabelarycznej wraz z informacją o koordynujących je instytucjach i podmiotach współpracujących przy ich realizacji. Przy każdym zadaniu wskazano także wskaźniki jego realizacji.

Obszar 1: UZALEŻNIENIA- SYSTEM WSPARCIA OSÓB Z UZALEŻNIENIAMI I ICH NAJBLIŻSZYCH					
Kierunek główny: MINIMALIZACJA SKALI ORAZ SKUTKÓW UZALEŻNIEŃ					
L.p.	Zadanie	Instytucja odpowiedzialna za realizację zadania	Partnerzy	Źródła finansowania	Wskaźniki realizacji zadania

1.	Upowszechnienie wiedzy wśród mieszkańców dot. punktów poradnictwa psychologicznego i terapii oraz utrzymanie ich funkcjonowania, w tym: 1) prowadzenie terapii grupowej 2) prowadzenie terapii indywidualnej 3) akcje informacyjno - promocyjne	Organizacje pozarządowe Urząd Miasta	Miejska Komisja Rozwiązywania Problemów Alkoholowych Ośrodek Pomocy Społecznej Dzienny Dom Senior+	Budżet miasta Środki zewnętrzne - krajowe i unijne Środki organizacji	1) liczba grup wsparcia 2) liczba osób 3) liczba działań
2.	Profilaktyka uzależnień od substancji psychoaktywnych (alkohol, narkotyki, dopalacze, inne)	Miejska Komisja Rozwiązywania Problemów Alkoholowych Urząd Miasta	Straż Miejska Placówki oświatowe Ośrodek Pomocy Społecznej Komenda Powiatowa Policji Organizacje pozarządowe	Budżet miasta Środki zewnętrzne - krajowe i unijne Środki organizacji	1) liczba działań 2) liczba osób
3.	Profilaktyka uzależnień od internetu/ bezpieczeństwo w sieci poprzez: 1) akcje ukierunkowane na bezpieczne korzystanie z internetu/telefonu, 2) szkolenia kadry, 3) warsztaty dla rodziców	Placówki oświatowe	Organizacje pozarządowe Przedsiębiorcy Ośrodek Pomocy Społecznej	Budżet miasta Środki zewnętrzne - krajowe i unijne Środki organizacji	1) liczba działań 2) liczba szkoleń 3) liczba warsztatów
4.	Wsparcie i pomoc dla osób współuzależnionych	Miejska Komisja Rozwiązywania Problemów Alkoholowych Organizacje pozarządowe	Ośrodek Pomocy Społecznej Powiatowe Centrum Pomocy Rodzinie i Ochrony Zdrowia	Budżet miasta Środki zewnętrzne - krajowe i unijne Środki organizacji Budżet powiatu	liczba grup wsparcia
Obszar 2: DOSTĘPNOŚĆ I NIEPEŁNOSPRAWNOŚĆ – SYSTEM WSPARCIA OSÓB ZALEŻNYCH					
Kierunek główny: WYSOKI POZIOM USŁUG					
L.p.	Zadanie	Instytucja odpowiedzialna za realizację zadania	Partnerzy	Źródła finansowania	Wskaźniki realizacji zadania

1.	Wsparcie dla seniorów oraz osób z niepełnosprawnościami poprzez: 1) usługi opiekuńcze 2) specjalistyczne usługi opiekuńcze dla osób z zaburzeniami psychicznymi	Ośrodek Pomocy Społecznej Zespół ds. usług opiekuńczych i ośrodków wsparcia	Przedsiębiorcy realizujący usługi Dzienny Dom Senior+ Środowiskowy Dom Samopomocy	Budżet miasta Środki zewnętrzne - krajowe i unijne	1) liczba usług 2) liczba usług
	3) zajęcia i zapewnienie dziennego pobytu dla seniorów, 4) zajęcia i zapewnienie dziennego pobytu dla osób z zaburzeniami psychicznymi, 5) wsparcie dla osób opiekujących się osobą starszą lub OzN		Organizacje pozarządowe Powiatowe Centrum Pomocy Rodzinie i Ochrony Zdrowia Placówki oświatowe	Środki organizacji Budżet powiatu	3) liczba osób 4) liczba osób 5) liczba osób/ liczba działań
2.	Zatrudnienie/powołanie osoby, która będzie mogła nawigować, wskazywać możliwości rozwiązywania problemów osób zależnych i monitorować system wsparcia	Ośrodek Pomocy Społecznej	Środowiskowy Dom Samopomocy Dzień Dom Senior+ Organizacje pozarządowe	Budżet miasta Środki zewnętrzne - krajowe i unijne	utworzenie stanowiska
3.	Stała informacja w Gońcu Dzierżoniowskim dot. działalności na rzecz osób zależnych, dostępności, niepełnosprawności/ utworzenie dedykowanej rubryki	Urząd Miasta – wydział promocji	Organizacje pozarządowe Ośrodek Pomocy Społecznej Dzienny Dom Senior+ Środowiskowy Dom Samopomocy Powiatowe Centrum Pomocy Rodzinie i Ochrony Zdrowia	Budżet miasta	liczba i zakres informacji
4.	Powołanie Centrum Niepełnosprawności, miejsca aktywnej rehabilitacji społecznej OzN oraz wspomaganie ich opiekunów	Urząd Miasta	Organizacje pozarządowe Ośrodek Pomocy Społecznej Środowiskowy Dom Samopomocy	Budżet miasta Środki zewnętrzne - krajowe i unijne	utworzenie centrum
5.	Dzień osób z niepełnosprawnością	Zespół ds. osób z niepełnosprawnością	Brak	Budżet miasta	Liczba uczestników Liczba wystawców

6.	<p>Profilaktyka bezdomności - działania na rzecz osób bezdomnych poprzez:</p> <p>1) aktywizację społeczną i zawodową,</p> <p>2) umożliwienie wsparcia w postaci lokali chronionych/ wspomagających,</p> <p>3) zapewnienie możliwości uzyskiwania mieszkań socjalnych z zasobów gminy</p>	Urząd Miasta	<p>Ośrodek Pomocy Społecznej Organizacje pozarządowe Dzierżoniowski Zarząd Budynków Mieszkalnych</p>	<p>Budżet miasta Środki zewnętrzne - krajowe i unijne Budżet organizacji</p>	<p>1) liczba osób</p> <p>2) liczba umieszczonych osób</p> <p>3) liczba przydzielonych mieszkań</p>
----	--	--------------	--	--	--

**Obszar 3: RODZINA
SYSTEM WSPARCIA DLA RODZIN**

**Kierunek główny:
WZMACNIANIE RODZINY W PEŁNIENIU JEJ PODSTAWOWEJ FUNKCJI**

L.p.	Zadanie	Instytucja odpowiedzialna za realizację zadania	Partnerzy	Źródła finansowania	Wskaźniki realizacji zadania
1.	Grupa wsparcia dla rodziców dzieci ze szczególnymi potrzebami społeczno - zdrowotnymi	Ośrodek Pomocy Społecznej	Urząd Miasta Miejsko-Powiatowa Biblioteka Publiczna Organizacje pozarządowe Placówki oświatowe	Budżet miasta Środki zewnętrzne - krajowe i unijne Budżet organizacji	- liczba grup wsparcia - liczba uczestników
2.	<p>1. Przeciwdziałanie przemocy domowej poprzez:</p> <p>1) wsparcie indywidualne i grupowe dla ofiar przemocy,</p> <p>2) zajęcia samoobrony,</p> <p>3) mieszkanie chronione,</p> <p>4) wsparcie grupy roboczej przez specjalistów (pielęgniarka środowiskowa, lek. psychiatra, terapeuta uzależnień)</p> <p>5) wsparcie dla osób stosujących przemoc - psychoedukacyjne zajęcia dla sprawców przemocy</p> <p>2. Profilaktyka:</p> <p>1) zajęcia edukacyjne w placówkach edukacyjnych,</p> <p>2) kampanie społeczne.</p> <p>3. Szkolenia dla</p>	Zespół Interdyscyplinarny ds. Przeciwdziałania Przemocy w Rodzinie	<p>Komenda Powiatowa Policji Miejska Komisja Rozwiązywania Problemów Alkoholowych Powiatowe Centrum Pomocy Rodzinie i Ochrony Zdrowia Placówki oświatowe Sąd Prokuratura Dzienny Dom Senior+</p> <p>Środowiskowy Dom Samopomocy Organizacje pozarządowe Zakłady Opieki</p>	<p>Budżet miasta Środki zewnętrzne - krajowe i unijne Budżet organizacji Budżet powiatu/ innych instytucji</p>	<p>1.1) liczba grup/ liczba osób</p> <p>1.2) liczba osób</p> <p>1.3) liczba osób umieszczonych</p> <p>1.4) liczba specjalistów</p> <p>1.5) liczba zajęć</p> <p>2.1) liczba zajęć</p> <p>2.2) liczba kampanii</p> <p>3. liczba szkoleń</p>

	członków zespołu interdyscyplinarnego oraz grup diagnostyczno-pomocowych, nauczycieli , organizacji pozarządowych, rodziców		Zdrowotnej		
3.	Współpraca międzyinstytucjonalna- monitorowanie losów dziecka	Ośrodek Pomocy Społecznej	Urząd Miasta Jednostki organizacyjne gminy z zakresu polityki społecznej, oświaty, organizacje pozarządowe, Straż Miejska Policja Kurator	Budżet miasta Środki zewnętrzne - krajowe i unijne Budżet organizacji	- liczba spotkań - liczba dzieci
Obszar 4: MŁODZIEŻ					
SYSTEM WSPARCIA W EDUKACJĘ I WYCHOWANIE					
Kierunek główny:					
ZAKTYWIZOWANA MŁODZIEŻ POTENCJAŁEM SPOŁECZNOŚCI LOKALNEJ					
L.p.	Zadanie	Instytucja odpowiedzialna za realizację zadania	Partnerzy	Źródła finansowania	Wskaźniki realizacji zadania

1.	Zwiększenie oferty zajęć społeczno - kulturalnych i wsparcia dla młodzieży, w tym szczególnie dla młodzieży tzw. „trudnej” poprzez: ofertę pomocową dla młodzieży mającej problemy emocjonalne, zorganizowanie klubu dla młodzieży ze wsparciem psychologa/ psychiatry	Urząd Miasta Organizacje pozarządowe	Placówki oświatowe Komenda Powiatowa Policji Kurator Rodzinny Ośrodek Pomocy Społecznej	Budżet miasta Środki zewnętrzne - krajowe i unijne Budżet organizacji powiatu/ innych instytucji	1) utworzenie klubu 2) liczba uczestników 3) liczba działań
----	--	---	--	--	---

Obszar 5: WIĘZI SPOŁECZNE/ AKTYWNOŚĆ SPOŁECZNA

Kierunek główny: AKTYWNOŚĆ OBYWATELSKA ELEMENTEM STYLU ŻYCIA

L.p.	Zadanie	Instytucja odpowiedzialna za realizację zadania	Partnerzy	Źródła finansowania	Wskaźniki realizacji zadania
1.	Międzypokoleniowe zajęcia o uzależnieniach behawioralnych	Dzienny Dom Senior+	Urząd Miasta Miejsko-Powiatowa Biblioteka Publiczna Dzienny Dom Senior+ Klub Senior+ Placówki oświatowe	Budżet miasta Środki zewnętrzne - krajowe i unijne	1) liczba zajęć 2) liczba uczestników
2.	Międzypokoleniowe warsztaty teatralne i wokalne	Dzierżoniowski Ośrodek Kultury	Miejsko-Powiatowa Biblioteka Publiczna Dzienny Dom Senior+ Klub Senior+ Środowiskowy Dom Samopomocy Ośrodek Sportu i Rekreacji	Budżet miasta Środki zewnętrzne - krajowe i unijne	1) liczba warsztatów 2) liczba osób
3.	Sąsiedzkie warsztaty tematyczne np. zielarskie, ogrodnicze, sitodruk, kulinarne, czytelnicze, podróżnicze	Dzierżoniowski Ośrodek Kultury Miejsko-Powiatowa Biblioteka Publiczna	Spółdzielnia mieszkaniowa Dzienny Dom Senior+ Klub Senior+ Środowiskowy Dom Samopomocy	Budżet miasta Środki zewnętrzne - krajowe i unijne	1) liczba warsztatów 2) liczba osób

4. Podstawowymi instrumentami wspomagającymi realizację Strategii będą także inne sektorowe programy z zakresu polityki społecznej przyjęte w Mieście Dzierżoniów m.in.:

1) gminny program wspierania rodziny na lata 2021-2023,

- 2) gminny program przeciwdziałania przemocy domowej i ochrony osób doznających przemocy domowej na lata 2023-2027,
- 3) program rozwiązywania problemów alkoholowych i program przeciwdziałania narkomanii,
- 4) program „Dzierżoniów przyjazny Seniorom”,
- 5) program „Dzierżoniowska Karta Dużej Rodziny”.

Rozdział 9.

Założenia systemu wdrażania i realizacji Strategii oraz jej adresaci

1. Aby narzędzie, jakim jest Gminna Strategia Rozwiązywania Problemów Społecznych, mogło być określane mianem skutecznego – musi zostać logistycznie wdrażane do realizacji. Konieczne jest zatem wyznaczenie lidera, który będzie pracował nad komunikacją, motywacją i kształtem realizacji zapisów. Przyjmuje się, że głównym podmiotem odpowiedzialnym za realizację Strategii będzie Wydział Edukacji i Spraw Społecznych Urzędu Miasta w Dzierżoniowie przy ścisłej współpracy i w partnerstwie z Ośrodkiem Pomocy Społecznej w Dzierżoniowie. Uczestników procesu obrazuje tabela:

Ośrodek Pomocy Społecznej w Dzierżoniowie	Organizacje pozarządowe, inni partnerzy społeczno - gospodarczy
Wydział Edukacji i Spraw Społecznych UM	
Pozostałe wydziały, jednostki organizacyjne gminy, inne instytucje publiczne	Mieszkańcy

2. Wdrażanie Strategii to etap polegający, przede wszystkim, na realizacji działań, zarządzaniu zmianą oraz koordynacji współpracy. W procesie wdrażania dokumentu uwzględnić należy również udział pozostałych wydziałów oraz jednostek organizacyjnych Urzędu Miasta w Dzierżoniowie, pozostałych instytucji publicznych funkcjonujących na terenie miasta, mieszkańców oraz partnerów społeczno-gospodarczych, w tym, przede wszystkim - organizacji pozarządowych. Na etapie wdrażania Strategii istotne znaczenie mieć będzie: rozpowszechnienie treści Strategii (celów strategicznych i operacyjnych oraz działań); uwzględnianie zapisów Strategii w polityce finansowej Miasta; współpraca poszczególnych wydziałów Urzędu, jednostek organizacyjnych, instytucji publicznych, mieszkańców oraz partnerów na rzecz realizacji celów Strategii.

3. Adresaci działań - adresatami Strategii są mieszkańcy Dzierżoniowa ze szczególnym uwzględnieniem osób z trudnościami, zagrożonych ubóstwem lub wykluczeniem społecznym. Każda osoba, funkcjonując w życiu społecznym i pełniąc różne role, może napotkać przeciwności, którym nie potrafi sprostać. Trudności te mogą dotyczyć zarówno samej jednostki, jak i jej relacji wewnątrzrodzinnych lub z szerszym otoczeniem społecznym, np. szkołą, środowiskiem rówieśniczym, środowiskiem pracy zawodowej, środowiskiem sąsiedzkim. Bezradność wobec tych trudności może eskalować i doprowadzić do pogłębiania się ich i w konsekwencji przyczyniać się będzie do pojawienia problemów społecznych (problem społeczny to zjawisko postrzegane jako dysfunkcyjne i szkodliwe, poruszające znaczną część społeczeństwa, jednak możliwe do przezwyciężenia poprzez działania zbiorowe). Warunkiem przezwyciężenia problemu społecznego jest aktywność mieszkańców i ich otoczenia społecznego przy wsparciu instytucjonalnym. Grupą szczególnej uwagi w strategii są osoby ubogie lub zagrożone ubóstwem. W świadomości społecznej ubóstwo kojarzy się z brakiem dostatecznych środków materialnych do życia, z biedą czy niedostatkiem powstającym na drodze indywidualnych trudnych sytuacji życiowych uniemożliwiających prawidłowe funkcjonowanie. Ubóstwo jest też ogromnym problemem społecznym, dezorganizującym życie społeczne. Poważnym rezultatem przebywania w minimalnych warunkach egzystencjalnych jest uzależnienie od alkoholu bądź innych środków. Kolejnym innym skutkiem może być też uzależnienie się od instytucji pomocowych. Ubóstwo lub wykluczenie społeczne wiąże się z następującymi zjawiskami: sieroctwo, bezdomność, bezrobocie, niepełnosprawność, ochrona macierzyństwa lub wielodzietności, długotrwała lub ciężka choroba, przemoc w rodzinie, potrzeba ochrony ofiar handlu ludźmi, bezradność w sprawach opiekuńczo-wychowawczych i prowadzenia gospodarstwa domowego, zwłaszcza w rodzinach niepełnych lub wielodzietnych, alkoholizm, narkomania.

4. Konsekwencją powyżej opisanych zjawisk może być zagrożenie wykluczeniem społecznym lub wykluczenie społeczne, a grupami społecznymi najbardziej narażonymi na jego działanie są:

- 1) osoby niepełnosprawne,
- 2) osoby chorujące psychicznie,
- 3) osoby z problemem uzależnień,
- 4) osoby długotrwale bezrobotne,
- 5) osoby opuszczające zakłady karne i poprawcze,
- 6) rodzice samotnie wychowujący dzieci,
- 7) ofiary patologii życia rodzinnego,
- 8) osoby o niskich kwalifikacjach zawodowych,

- 9) starsze osoby samotne,
- 10) osoby bezdomne,
- 11) dzieci i młodzież ze środowisk zaniedbanych oraz wychowujące się poza rodziną.

5. Prawdopodobieństwo dotknięcia wykluczeniem zwiększa się, gdy jednostkę definiuje kilka cech charakterystycznych dla wyżej wymienionych grup społecznych np. osoba nadużywająca alkoholu traci pracę, nie może znaleźć nowego zatrudnienia, co czyni ją długotrwale bezrobotną, a następnie zaczyna chorować.

Rozdział 10.

Budżet Gminnej Strategii Rozwiązywania Problemów Społecznych

1. Jednym z warunków realizacji celów zawartych w Strategii jest jej finansowanie oraz pozyskanie i zabezpieczenie środków finansowych na realizację zaplanowanych działań i projektów.

2. Źródłem finansowania działań przewidzianych do realizacji w niniejszej Strategii będą: budżet Miasta Dzierżoniowa, budżet Wojewody, budżet Samorządu Województwa, Fundusz Pracy, projekty systemowe i konkursowe w ramach środków z Ministerstwa Rodziny i Polityki Społecznej, środki z Państwowego Funduszu Rehabilitacji Osób Niepełnosprawnych, środki Unii Europejskiej w ramach Europejskiego Funduszu Społecznego oraz Europejskiego Funduszu Rozwoju Regionalnego, środki finansowe pozyskiwane przez organizacje pozarządowe, środki własne podmiotów uczestniczących w realizacji Strategii.

3. Skuteczność wyznaczonych działań zależy, zarówno od środków finansowych posiadanych przez miasto, jak i efektywności w ich dalszym pozyskiwaniu. Dobrze opracowana Strategia jest podstawą skutecznego pozyskiwania środków finansowych z budżetu państwa i funduszy Unii Europejskiej na realizację projektów ze sfery społecznej, dla których stanowi potencjalne uzasadnienie. Jako uzupełnienie środków własnych należy wskazać aktywną współpracę z partnerami społecznymi, w tym organizacjami pozarządowymi, które niejednokrotnie mają szersze możliwości ubiegania się o zewnętrzne środki finansowe.

4. **Ramy finansowe Strategii** - precyzyjne określenie budżetów poszczególnych zadań, których realizację przewidziano w Strategii, jest niemożliwe przede wszystkim ze względu na horyzont czasowy obowiązywania dokumentu i pewien stopień niedookreśloności zadań na etapie planowania strategicznego. Na tym etapie można odnieść się wyłącznie do środków finansowych budżetu miasta, które były zabezpieczone na realizację zadań z zakresu polityki społecznej. Środki finansowe wydatkowane na zadania z zakresu polityki społecznej wyniosły w 2020 r. 55 564 689 zł. Poziom wydatków w stosunku do roku poprzedniego wzrósł o 8 711 158 zł (co stanowi 18,59%). Poziom wydatkowania środków obrazuje tabela:

Dział budżetowy	Wysokość wydatkowanych środków	% w stosunku do ogólnych wydatków z zakresu polityki społecznej
855 - Rodzina	42 583 576 zł	76,64 %
852 - Pomoc społeczna	11 716 902 zł	21,08 %
851 - Ochrona zdrowia	991 262 zł	1,78 %
854 - Edukacja i opieka wychowawcza	186 949 zł	0,34 %

5. Najwięcej środków wydano na następujące pozycje budżetowe: 85501 Świadczenie wychowawcze (27 856 140 zł), 85502 - Świadczenia rodzinne, świadczenie z funduszu alimentacyjnego oraz składki na ubezpieczenia emerytalne i rentowe z ubezpieczenia społecznego (11 018 472 zł) oraz 85219 - Ośrodki Pomocy Społecznej (2 407 714 zł).

Rozdział 11.

Prognoza zmian w zakresie objętym Gminną Strategią Rozwiązywania Problemów Społecznych

1. Miasto Dzierżoniów podobnie jak inne samorzady w Polsce, stanie wkrótce przed koniecznością zmierzenia się z nowymi problemami wynikającymi zarówno z uwarunkowań lokalnych, jak i wpływu zewnętrznej sytuacji społeczno-polityczno-gospodarczej.

2. Wśród czynników zewnętrznych mających istotny wpływ na sytuację społeczną w mieście, warto wymienić te, które wynikają z niekorzystnych perspektyw demograficznych – starzenie się społeczeństwa, czy niekorzystnych zmian w obszarze podstawowych wartości rodzinnych skutkujących rozpadem rodzin, w tym rodzin wielopokoleniowych oraz innych nieznanych jeszcze zagrożeń. Można więc przyjąć, że pomoc społeczna będzie podlegać dużym przemianom zarówno w układzie instytucjonalnym, jak i zadaniowym. Rozwój sytuacji społecznej na terenie miasta będzie ściśle związany z rozwojem ekonomiczno – społecznym mieszkańców. Realizacja Strategii, poprzez wdrażanie zdefiniowanych celów i działań strategicznych wpłynie na minimalizację zdiagnozowanych negatywnych zjawisk społecznych, intensyfikacją rozwoju społeczno - gospodarczego miasta oraz poprawą jakości życia mieszkańców.

3. Zakłada się, że realizacja Gminnej Strategii Rozwiązywania Problemów Społecznych do roku 2030 przyniesie:

- 1) stałą i pełną diagnozę problemów społecznych i ocenę stopnia zaspokojenia zdiagnozowanych potrzeb wraz z ich stałym monitoringiem,
- 2) wzrost aktywności na rzecz rozwiązywania problemów społecznych innych podmiotów niż jednostki pomocy społecznej oraz poprawę przepływu i wymiany informacji między tymi podmiotami,
- 3) poprawę dostępu do informacji i stałą aktualizację wiedzy o oferowanych usługach społecznych,
- 4) rozszerzenie zakresu usług dla seniorów i osób z niepełnosprawnościami oraz poprawę jakości ich życia,
- 5) wzmocnienie pozycji rodziny w społeczności lokalnej oraz zmniejszenie zjawiska przemocy domowej,
- 6) stworzenie dogodnych warunków rozwoju dzieci i młodzieży,
- 7) zmniejszenie rozmiaru problemu uzależnień na terenie miasta,
- 8) zwiększenie udziału mieszkańców i organizacji pozarządowych w tworzeniu lokalnych rozwiązań poprawiających jakość życia,
- 9) wzrost aktywności własnej obywateli i rodzin, w tym na rzecz najbliższego otoczenia lokalnego.

4. Osiągnięcie prognozowanych zmian będzie możliwe przy zaangażowaniu wszystkich instytucji działających na terenie miasta Dzierżoniowa, podmiotów społecznych i gospodarczych oraz przedstawicieli społeczności lokalnej.

Rozdział 12.

Monitoring i ewaluacja Gminnej Strategii Rozwiązywania Problemów

1. Opracowana Strategia umożliwi inicjowanie i wdrażanie rozwiązań mających na celu poprawę sytuacji życiowej osób i grup społecznych wymagających okresowego i długofalowego wsparcia w codziennym funkcjonowaniu i pomocy w rozwiązywaniu problemów społecznych. Założono, że cele zostaną zrealizowane do 2030 roku. Przyjęcie tego dokumentu umożliwi budowanie zintegrowanego systemu pomocy społecznej i pozwoli na pozyskiwanie środków unijnych. Nie można pominąć faktu, że podstawowym warunkiem wdrażania Strategii jest dobra współpraca samorządu, instytucji publicznych i organizacji pozarządowych funkcjonujących na terenie Dzierżoniowa i włączających się w realizację Strategii. Stąd uspołeczniony model pracy nad dokumentem zostanie zachowany także na etapie monitorowania i ewaluacji wdrażania zapisów dokumentu.

2. **Monitoring wdrażania Strategii** - znaczenie Strategii dla rozwoju społeczności lokalnej i poprawy jakości życia narzuca konieczność monitorowania realizacji zamierzeń strategicznych, a także metod ich osiągnięcia. Celem monitoringu jest regularna ocena przyjętych założeń, osiąganych rezultatów i realizowanych działań. Proces monitorowania Strategii prowadzony będzie w sposób stały i ciągły poprzez następujące działania:

- 1) zbieranie i analizę danych ilościowych i jakościowych wybranych mierników oceny,
- 2) przygotowanie raportów z przebiegu realizacji działań i projektów,
- 3) ocenę osiągniętych rezultatów,
- 4) ocenę aktualności Strategii.

3. Monitorowanie umożliwi bieżącą ocenę realizacji zaplanowanych kierunków działań lub też pozwoli na modyfikację i dokonywanie korekt w przypadku istotnych zmian społecznych, które mogą zaistnieć w wyniku, np. zmiany regulacji prawnych lub nasilenia niektórych problemów społecznych. Dane zebrane i opracowane w procesie monitoringu następnie posłużą do ewaluacji Strategii. Proces monitorowania będzie polegał na systematycznym obserwowaniu zachodzących zmian oraz gromadzeniu i opracowywaniu informacji i danych zebranych od wszystkich podmiotów zaangażowanych w realizację działań strategicznych.

4. Istotne znaczenie dla zobrazowania i zobiektywizowania zmian zachodzących na terenie miasta będzie miała również weryfikacja wartości wskaźników zdefiniowanych dla poszczególnych celów Strategii. Właściwie dobrane wskaźniki ułatwią proces monitoringu i czytelnie zcharakteryzują przemiany, dlatego przy ich definiowaniu należy wziąć pod uwagę następujące kryteria:

- 1) mierzalność danych niezbędnych do wyliczenia wskaźnika (czy dane te są łatwo dostępne i czy ich zdobycie nie wiąże się z nadmiernymi kosztami),
- 2) prostota w konstrukcji wskaźnika i łatwość jego interpretacji,
- 3) przejrzystość prezentacji jako instrumentów monitorowania.

Dla oceny zmian zachodzących w wybranych, niemożliwych do opisu za pomocą wskaźników bazowych, obszarach służyć będą wskaźniki kontekstowe (pokazujące dane zjawisko w szerszym kontekście, zwykle w odniesieniu do dłuższych okresów). Dane do pomiaru wskaźników pozyskiwane będą z: danych statystycznych, ze sprawozdań jednostek organizacyjnych pomocy społecznej, sprawozdań z realizacji gminnych programów i projektów oraz od organizacji pozarządowych.

5. Jednostką odpowiedzialną za koordynację i monitorowanie Strategii jest Wydział Edukacji i Spraw Społecznych Urzędu Miasta w Dzierżoniowie. Informacja nt. realizacji Strategii oraz osiągniętych efektów w formie sprawozdania przygotowywana będzie przez Wydział Edukacji i Spraw Społecznych Urzędu Miasta w Dzierżoniowie w ścisłej konsultacji z Ośrodkiem Pomocy Społecznej w Dzierżoniowie. Sprawozdanie roczne może zawierać również propozycje nowych rozwiązań, bądź modyfikację dotychczasowych działań stosownie do zmieniających się potrzeb. Zostanie również powołany Komitet Monitorujący Strategię składający się z realizatorów Strategii, którzy w ramach rocznych spotkań wypracują założenia realizacyjne stanowiące część składową sprawozdań.

6. Monitorowanie i ewaluacja odbywać się będą na bieżąco, poprzez ocenę podjętych działań oraz przedkładanie Burmistrzowi Dzierżoniowa corocznych sprawozdań i ewentualnych propozycji zmian przyjętych kierunków działania, w przypadku zaistnienia zmian społecznych i regulacji prawnych, które mogą mieć istotne znaczenie dla realizacji przyjętych w Strategii celów.

7. **Ewaluacja Strategii** - najbardziej efektywną metodą służącą do oceny realizacji Strategii oraz jej wpływu na wszelkie dziedziny życia jest ewaluacja, czyli badanie prowadzone w celu oszacowania skuteczności realizacji Strategii oraz jej oddziaływania w odniesieniu do celów strategicznych i problemów. Ewaluacja to ocena jakości i wartości interwencji publicznej pod kątem jej rezultatów i potrzeb, które ma zaspokoić. Ewaluacja, jako narzędzie planowania i zarządzania strategicznego, powinna koncentrować się na rezultatach i wynikach oraz na ocenie szerszego kontekstu oddziaływania Strategii, a także dostarczać rekomendacji pozwalających efektywniej rozwiązywać realne problemy społeczne w mieście Dzierżoniów. Z uwagi na okres wdrażania Strategii do roku 2030, zasadne jest przeprowadzenie oceny „połówkowej” tzw. mid-term w celu sformułowania wniosków w zakresie oceny:

- 1) **skuteczności** – (czy zmierzone cele zostały osiągnięte i w jakim stopniu),

- 2) **efektywności** (proporcji nakładów ludzkich, finansowych, rzeczowych do osiągniętych rezultatów),
- 3) **trafności** (czy dobór kierunków działania i zadań przyczynił się do realizacji celów strategicznych).

8. Ewaluacja **mid-term** jest narzędziem służącym podnoszeniu jakości oraz trafności planowania strategicznego, ze względu na możliwość modyfikowania założeń Strategii w trakcie jej realizacji, w przypadku, gdy okaże się, że zmiany są niezbędne. O potrzebie przygotowania ewaluacji mid-term zdecydował Burmistrz Dzierżoniowa, na podstawie rekomendacji Wydziału Edukacji i Spraw Społecznych Urzędu Miasta w Dzierżoniowie w oparciu o wyniki analiz i sprawozdań.

9. Po zakończeniu okresu realizacji, Wydział Edukacji i Spraw Społecznych Urzędu Miasta w Dzierżoniowie w porozumieniu z Ośrodkiem Pomocy Społecznej w Dzierżoniowie dokona ewaluację ex-post. Jest to badanie podsumowujące, którego głównym celem jest określenie trwałości zrealizowanych działań oraz stopnia ich oddziaływania. Istotną rolę odgrywa odniesienie się do założonych w Strategii celów oraz ocena, na ile udało się je osiągnąć. Ewaluacja ex-post powinna obejmować również pozytywne i negatywne czynniki wpływające na wdrażanie Strategii, a także identyfikować ewentualne wystąpienie efektów niezaplanowanych. Wyniki ewaluacji **ex-post** posłużą nie tylko kompleksowemu podsumowaniu realizacji Strategii, lecz również powinny stanowić istotne źródło informacji w strategicznym planowaniu kolejnych interwencji dotyczących rozwiązywania problemów społecznych.

Rozdział 13.

Analiza ryzyk Gminnej Strategii Rozwiązywania Problemów Społecznych

1. Przy realizacji celów Strategii mogą wystąpić uwarunkowania, które utrudnią lub uniemożliwią ich skuteczne i prawidłowe wdrożenie. Wiedza o możliwości wystąpienia negatywnych czynników w ramach realizacji Strategii da możliwość zaplanowania działań minimalizujących niepożądane efekty. W procesie zarządzania ryzykiem zostaną wprowadzone następujące po sobie etapy:

- 1) **identyfikacja ryzyka i zagrożeń,**
- 2) **ocena ryzyka,**
- 3) **określenie działań ograniczających ryzyko,**
- 4) **zbadanie efektywności podejmowanych działań.**

Przedstawiona tabela systematyzuje analizę ryzyka i planowanie działań zapobiegawczych.

Obszar ryzyka	Definicja ryzyka	Sto- pień	Działania zapobiega	Cel Strategiczny				
				I Uzależ-	II	III	IV	V

		ryzyka	w-cze	nienia	Dostępność niepełnosprawność	Rodzi-na	Młodzież	Więzi społeczne
Społeczny	Brak motywacji u osób potrzebujących wsparcia: bezrobotnych, niepełnosprawnych, starszych oraz dysfunkcyjnych: rodzin, młodzieży, uzależnionych do zmiany swojej sytuacji życiowej	Wyso ki	Doskonalenie umiejętności tworzenia i wdrażania programów / projektów na rzecz wspierania osób zagrożonych wykluczeniem społecznym Szkolenia i podnoszenie kompetencji kadr.	X	X	X	X	- - -
Operacyjny	Brak kadry instytucjonalnej, organizacji pozarządowych wdrażających Strategię i realizujących działania	Śred ni	Działania w zakresie podnoszenia kwalifikacji pracowników w oraz planowanie wsparcia dla organizacji pozarządowych realizujących zadania z obszaru polityki społecznej	X	X	X	X	- - -
Kulturowy	Nasilanie się agresji i wrogich postaw w społeczności lokalnej, brak integracji społecznej	Śred ni	Tworzenie działań/zadań zmierzających do wzrostu integracji społeczność i lokalnej i tolerancji	X	X	X	X	X

Finanso- -wy	Brak wystarczających środków finansowych własnych i zewnętrznych	Wyso- ki	Właściwe planowanie wydatków i analiza dostępnych środków. Działania na rzecz pozyskiwania zewnętrznych środków finansowych	X	X	X	X	- - -
Prawny	Zmiana przepisów obowiązujących ustaw i rozporządzeń	Wyso- ki	Zapewnienie elastyczności systemu wdrażania Strategii, sprawne zarządzanie zmianami	X	X	X	X	- - -

2. Proces monitorowania Strategii pod kątem przeprowadzania analizy ryzyk realizowany będzie corocznie w ramach przygotowywanego sprawozdania z realizacji Strategii za dany rok. Za proces analizy ryzyk odpowiedzialny będzie Wydział Edukacji i Spraw Społecznych Urzędu Miasta w Dzierżoniowie w ścisłej współpracy z Ośrodkiem Pomocy Społecznej w Dzierżoniowie. Podsumowanie analizy ryzyk nastąpi także w ramach ewaluacji mid-term oraz ex-post. Przyjęcie identyfikacji i analizy ryzyk oraz jej monitoring pozwoli na skuteczne zarządzanie procesem wdrażania i realizacji Strategii oraz skuteczne podjęcie działań zapobiegawczych niezbędnych do osiągnięcia celów Strategii.

Rozdział 14. Zakończenie

Podkreślenia wymaga fakt, iż opracowanie i przyjęcie Gminnej Strategii Rozwiązywania Problemów Społecznych do roku 2030 wpłynie korzystanie na rozwój sfery społecznej, a także usprawni proces ubiegania się o środki zewnętrzne, ułatwi wskazanym realizatorom dokumentu przygotowanie koncepcji rozwoju i funkcjonowania zarządzanych przez nich obszarów, będzie też przede wszystkim źródłem wiedzy dla mieszkańców Dzierżoniowa o priorytetach polityki społecznej.

Uzasadnienie

do projektu uchwały w sprawie przyjęcia Gminnej Strategii Rozwiązywania Problemów Społecznych na lata 2021 - 2030

1. Cel i przewidywane skutki podjęcia uchwały:

Celem projektu uchwały jest przyjęcie Gminnej Strategii Rozwiązywania Problemów Społecznych na lata 2021 - 2030.

2. Aktualny stan faktyczny i prawny:

Obowiązek uchwalenia strategii wynika z art. 17 ust. 1 pkt. 1 ustawy z dnia 12 marca 2004 r. o pomocy społecznej. Przywoływany przepis określa, że opracowanie i realizacja gminnej strategii rozwiązywania problemów społecznych należy do zadań własnych gminy o charakterze obowiązkowym. Obecnie obowiązująca Gminna Strategia Rozwiązywania Problemów Społecznych przyjęta została na mocy uchwały Nr XXXII/306/21 Rady Miejskiej Dzierżoniowa z dnia 30 sierpnia 2021 r. i ustanowiła działania na rzecz rozwiązywania problemów społecznych, ze szczególnym uwzględnieniem programów pomocy społecznej, profilaktyki i rozwiązywania problemów alkoholowych, których celem jest integracja osób i rodzin z obszaru szczególnego ryzyka.

3. Różnice pomiędzy dotychczasowym, a projektowanym stanem prawnym:

W wyniku dokonanej weryfikacji działań w ramach monitoringu przez Komitet Monitorujący Gminną Strategię Rozwiązywania Problemów Społecznych, przyjęto, że nastąpi modyfikacja obszarów i kierunków działań odpowiadających rozwiązywaniu najważniejszych problemów społecznych w mieście Dzierżoniów. W oparciu o przeprowadzoną szczegółową analizę zadań, Komitet przyjął, że działania zostaną dopasowane do aktualnych potrzeb instytucjonalno - społecznych. Zaproponowano dodanie nowych kierunków interwencji, które pozwolą na pełniejsze zaspokajanie potrzeb społecznych. W tym celu dokonano zmian w poprzednio przyjętych zadaniach, które zostały opisane w rozdziale 8 niniejszej strategii. Główne zmiany dotyczą przyjęcia nowych zadań do realizacji, bądź modyfikacji poprzednich. Zrezygnowano również z zapisów, które nie znalazły odzwierciedlenia w podejmowanych działaniach. Dzięki temu dokonana przez Komitet analiza strategiczna działań odpowie na potrzeby społeczne Miasta Dzierżoniowa z perspektywą wdrażania do 2030 r. Dodatkowo z uwagi na wejście w życie 22 czerwca 2023 r. nowych przepisów ustawowych tj. ustawy o przeciwdziałaniu przemocy domowej dokonano zmian nomenklatury określającej przeciwdziałanie przemocy z przeciwdziałania przemocy w rodzinie na przeciwdziałanie przemocy domowej.

4. Konsekwencje finansowe dla budżetu Gminy:

Głównym źródłem finansowania Strategii będą budżety poszczególnych realizatorów Strategii, w tym jednostek organizacyjnych Gminy Miejskiej Dzierżoniów. Przewiduje się również możliwość finansowania części zadań ze środków budżetu państwa oraz środków pozyskanych z innych źródeł w formie dofinansowania zadań oraz pozyskanych środków zewnętrznych w ramach konkursów ogłaszanych przez ministerstwa.

5. Rozdzielnik dla odbiorców wewnętrznych i zewnętrznych:

1) Wewnętrzni: Biuro Rady Miejskiej Dzierżoniowa, Wydział Edukacji i Spraw Społecznych.

2) Zewnętrzni: Wojewoda Dolnośląski, Ośrodek Pomocy Społecznej w Dzierżoniowie.